

OBOROVÉ ZASTŘEŠUJÍCÍ ORGANIZACE V OBČANSKÉM SEKTORU ČR 2005

Zpráva z výzkumu

Tereza Pospíšilová

Nadace rozvoje občanské společnosti
a
Fakulta humanitních studií Univerzity Karlovy

Praha: říjen 2005

**Výzkum podpořený Nadací VIA
z programu Trust pro občanskou společnost ve střední a východní Evropě**



Fakulta
humanitních
studií
Univerzity
Karlovy



Obsah

Seznam použitých zkratk	3
Poděkování	4
A. Úvod	5
1. Cíle výzkumu	5
2. Zvolený přístup k oborovým střechám	6
2.1 Definice oborových střech	6
2.2 Databáze oborových střech	10
3. Průběh výzkumu a struktura zprávy	11
3.1 Průběh výzkumu	11
3.2 Struktura zprávy	13
B. Výsledky analýzy	14
1. Vznik střech a sítí	14
1.1 Právní forma	14
1.2 Rok vzniku a impuls pro vznik	14
1.3 Cíle v době vzniku	15
1.4 Důvod pro volbu názvu	17
2. Velikost a stabilita střech	18
2.1 Počet členů	18
2.2 Počet zaměstnanců	19
2.3 Počet dobrovolníků	21
2.4 Majetek	21
2.5 Zdroje financí	22
2.6 Dlouhodobá udržitelnost střech	23
3. Vnitřní fungování střech	26
3.1 Střechy a jejich členové: náklady a přínosy členství	26
3.2 Mechanismy komunikace a rozhodování	27
3.3 Aktivní zapojení členů	28
4. Funkce střech	32
4.1 Činnost střech pro členy	32
4.2 Činnost střech pro neziskový sektor, veřejnost a veřejnou správu	34
4.3 Propojení střech mezi sebou	37
5. Problémy střech a trendy do budoucna	40
C. Závěr: Situace oborových střech v občanském sektoru v ČR	44
1. Shrnutí poznatků	44
1.1 Co jsou oborové střechy a jak fungují	44
1.2 Jak a proč oborové střechy vznikají	45
1.3 Jak jsou oborové střechy financované	46
2. Problémy a doporučení do budoucna	47
D. Bibliografie	54
E. Přílohy	56
Příloha 1 Databáze oborových střech	56
Příloha 2 Portréty střech a sítí ve výzkumu	58
Příloha 3 Průběh a návratnost ankety pro členy vybraných střech	64

Seznam použitých zkratek

Názvy střeň a sítí

ADA	Amatérská divadelní asociace
AICM	Asociace pro podporu rozvoje Informačních center pro mládež v ČR
AKSM	Asociace křesťanských sdružení mládeže
ANS	Asociace národnostních sdružení
AOP	Asociace občanských poraden
APIS	Asociace informačních a poradenských středisek
ASNEP	Asociace organizací neslyšících, nedoslýchavých a jejich přátel
ČAPZ	Česká asociace pro psychické zdraví
ČAS	Česká asociace streetwork
ČASPV	Česká asociace Sport pro všechny
ČRDM	Česká rada dětí a mládeže
ČRHO	Česká rada humanitárních organizací
ČSTV	Český svaz tělesné výchovy
ČSVTS	Český svaz vědeckotechnických společností
F-AIDS	Fórum nevládních organizací v prevenci HIV/AIDS
FD	Fórum dárců
FoS	Folklórní sdružení ČR
FoRS	České fórum pro rozvojovou spolupráci
GLL	Gay a lesbická liga
IpK	Iniciativa pro kulturu
KDI	Koalice dobrovolnických iniciativ
KOSA	Koalice občanských spotřebitelských aktivit ČR
NRZP	Národní rada zdravotně postižených
S.A.D.	Sdružení azylových domů
Sít' MC	Sít' mateřských center
SKOK	Stálá komise Oborové konference nevládních organizací
SSEV	Pavučina - Sdružení středisek ekologické výchovy
STEP	Sít' ekologických poraden
UČPS	Unie českých pěveckých sborů
UpM	Unie pro řeku Moravu
ZK	Zelený kruh

Jiné

CpKP	Centrum pro komunitní práci
ICN	Informační centrum neziskových organizací
ČSOP	Český svaz ochránců přírody
NNO	nestátní nezisková organizace
USAID	US Agency for international Development (Americká agentura pro mezinárodní rozvoj)
NICVA	Northern Ireland Council for Voluntary Action (Severoírská rada dobrovolných aktivit)
NCVO	National Council for Voluntary Organisations (Národní rada dobrovolných organizací)

Poděkování

Ráda bych v první řadě poděkovala představitelům oborových střech za poskytnutá interview, za účast na diskusních setkáních a za vstřícnost, díky níž bylo možné realizovat tento výzkum.

Ráda bych také poděkovala všem zástupcům členských organizací, kteří vyplnili elektronickou anketu a tím nám umožnili získat pohled na fungování střech z perspektivy jejich členů.

Poděkování patří též členům poradní skupiny projektu a těm, kteří si přečetli výzkumnou zprávu v první verzi a poskytli cenné připomínky pro její dopracování.

Tereza Pospíšilová

vedoucí výzkumu

Nadace rozvoje občanské společnosti a Fakulta humanitních studií UK

A. ÚVOD

Výzkumná zpráva je výstupem z projektu „Oborové zastřešující organizace v občanském sektoru ČR“. Představuje výsledky výzkumu, které byly prezentovány na konferenci v Praze v říjnu 2005 představitelům oborových i mezioborových střeš a veřejné správy. Součástí konference byla diskuse doporučení na podporu fungování střeš v občanském sektoru v ČR. Shrnutí hlavních výsledků a doporučení nyní tvoří samostatný krátký dokument – empiricky podložené a stručné stanovisko o situaci a budoucnosti oborového zastřešování v občanském sektoru v ČR. V této zprávě jsme jej zahrnuli formou závěru.

Výzkum „Oborové zastřešující organizace v občanském sektoru ČR“ financovala od ledna do října 2005 Nadace VIA z prostředků programu Trust pro občanskou společnost ve střední a východní Evropě. Výzkum realizovala Nadace rozvoje občanské společnosti a Fakulta humanitních studií Univerzity Karlovy. Na tvorbě doporučení a průběhu výzkumu se podílela neformální poradní skupina projektu ve složení Zuzana Drhová (Zelený kruh), David Stulík (NROS), Andrea Studihradová (ČAPZ), Josef Šplíchal (ICN) a Jana Zahradníčková (Nadace VIA). Poradní skupina neměla reprezentovat střešní organizace, spíše tvořila širší zázemí projektu při volbě témat a přístupů a při interpretaci a distribuci výsledků.

1. Cíle výzkumu

Výzkumný záměr vznikl v situaci, kdy jsme neměli o zastřešujících organizacích v občanském sektoru v ČR mnoho údajů. Jde o téma poměrně nové a téměř neprobádané. Výjimkou je několik prací nebo seznamů zastřešujících organizací (Frič 2000, Zahradníčková 20003, Spiralís 2003a). Nemáme spolehlivé údaje o počtech organizací, nevíme, jak střešy fungují, jak vznikají, jak se rozhodují a jak svou činnost financují. Nevíme tedy ani, jaký vývoj v tomto ohledu můžeme v příštích pěti až deseti letech očekávat nebo jak jej můžeme ovlivnit. Když jsme ve Zprávě o stavu neziskového sektoru v ČR Rady vlády pro NNO psali o zastřešujících organizacích, nebylo téměř odkud čerpat souhrnné informace (Vajdová T. 2005a).

Téma zastřešujících organizací je přitom již několik let v občanském sektoru aktuální. Například seminář „Český neziskový sektor před vstupem do EU: výzvy a šance“, který navazoval na studijní cestu zástupců českých neziskových organizací do Bruselu, se mimo jiné zabýval otázkou spolupráce českých NNO. Jedno z doporučení bylo zmapovat síť a platformy v neziskovém sektoru, jejich zaměření a právní formy;¹ avšak až do současnosti se žádný takový výzkum nekonal. Také v rámci posledního pokusu zmapovat stav české občanské společnosti (Index občanské společnosti²) se legitimita a efektivita střeš ukázala jako jedna z důležitých otázek české občanské společnosti.

Zastřešování a síťování se stalo koncem 90. let důležitým tématem zejména v souvislosti se síťováním v regionech. Od roku 1998 v ČR probíhala příprava

¹ NROS, Česká Skalice 28.-30.8. 2003 (pracovní skupina složená ze zástupců CpKP, Nadace ochrany zvířat, Nadace Partnerství, Diecézní charita Brno, Středisko křesťanské pomoci Pardubice, agentura GAIA, Asociace NNO Ústeckého kraje)

² Mezinárodní projekt Index občanské společnosti realizovala NROS a FHS UK v roce 2004 v rámci CEE Trustu; viz T. Vajdová (2005b).

regionální politiky, jednak v rámci vytváření podmínek pro přijetí finanční pomoci ze strukturálních fondů Evropské unie, jednak v rámci vytváření samostatné regionální politiky ČR. Tyto dva paralelní plánovací procesy začaly v době, kdy ještě nebyla zvolena krajská zastupitelstva. Nevládní organizace si brzy uvědomily význam probíhajících aktivit a v některých krajích se jim podařilo do plánování částečně zapojit. Právě v souvislosti se snahou nominovat a prosadit zástupce do pracovních skupin a výborů na území krajů³ byla nastolena otázka reprezentativnosti zástupců neziskového sektoru a rozbíhají se první snahy síťovat NNO v krajích. V roce 1998 vznikla Oborová konference aktivit místních, regionálních a komunitních (OKAMRK), při CpKP od roku 1999 funguje pracovní skupina - respektive síť – „NNO a regionální rozvoj“ a v témže roce se v Senátu koná seminář „Zapojení NNO do přípravy a posuzování regionálních rozvojových strategií“. Od roku 1998 se také začalo jednat o ustavení celorepublikové Rady neziskových organizací (RANO).⁴

Regionální síťování představuje zásadní kapitolu v rozvoji zastřešujících aktivit v českém občanském sektoru a důležitým způsobem utvářelo debatu o smyslu a možnostech zastřešování vůbec. Je otázka, nakolik byly snahy o zastřešování v letech 1998 - 2000 negativně poznamenány právě tím, že hlavní snahou bylo najít reprezentativní struktury, které by umožnily nominaci zástupců neziskového sektoru do důležitých funkcí. Úvahy o reprezentativnosti a legitimitě zde zastínily jiné aspekty zastřešování – a to především poskytování konkrétních služeb a servisu členům. Naopak oborové zastřešování z definice vzniká kolem jasného obsahového tématu nebo sféry společných činností; členové do střech vstupují primárně proto, aby získali služby a přínosy, ne proto, aby si zvolili nějakého zástupce. Proto také střechy na oborovém základu fungují i na celonárodní rovině již dlouhou dobu relativně úspěšně, zatímco fungování všeoborové celonárodní asociace – v současnosti Asociace nestáných neziskových organizací (ANNO ČR) - je stále problematické a schází jí dynamika a široké přijetí mezi nevládními organizacemi.

V tomto výzkumu jsme se zaměřili jen na oborové zastřešující organizace. Cílem bylo získat poznatky o oborových střechách v ČR. Zároveň jsme si dali za cíl odhadnout vývoj v oborovém zastřešování do budoucna a formulovat doporučení pro veřejnou správu a občanský sektor, jak se k oborovému zastřešování stavět.

2. Zvolený přístup k oborovým střechám

2.1 Definice oborových střech

Cílem pracovní definice je vymežit, co budeme považovat za „oborovou střechu“ v tomto výzkumu. Ve výzkumech tzv. infrastruktury neziskového sektoru (kam patří sítě a střechy) si autoři stěžují na obtížnost nebo dokonce nemožnost vytvořit jasnou definici a oblast síťování označují za amorfni a složitou. To, zda se sama organizace označí za střechu nebo síť, také nepovažují za spolehlivý indikátor.

Z toho plyne doporučení netrvat na jediné možné definici a nesoustředit se příliš na formu organizace. Je lepší se držet logiky výzkumu a témat, která nás zajímají. Např.

³ Šlo zejména o Regionální koordinační skupiny a Řídící a monitorovací výbory (1998-2000). Členy jmenovalo Ministerstvo pro místní rozvoj, mimo jiné na základě evropského principu partnerství, který byl do jisté míry oporou úsilí nevládních organizací o členství.

⁴ Celý tento odstavec vychází ze Z. Vajdová (2001 a, b, c, d).

téma legitimacy a reprezentativnosti střech ukazuje na potřebu zaměřit se především na střechy, které mají členskou základnu složenou z autonomních organizací.

Studie pro USAID (Liebler a Ferri 2004) se zabývá obecně sítěmi (networks). Autoři chápou síť široce - od neformálních skupin po velké formalizované organizace se sekretariátem a placenými zaměstnanci, kde může formalizace vést k větší centralizaci a hierarchii. Pojem „umbrella organisation“ vůbec nepoužívají, z čehož usuzují, že je prostě zahrnují do sítí. Za klíčový definiční znak sítě považují právě vztah mezi členy: jsou to autonomní organizace (a někdy i jednotlivci), které sdílejí společný cíl nebo vizi, a i když má síť placené zaměstnance, vztahy mezi členy by měly být ne-hierarchické.

Studie NICVA⁵ (Knox 2003, McCarron 2003) se zaměřují na infrastrukturu a všímají si zastřešujících organizací (umbrella organisations), sítí (networks) a zdrojových center (resource bodies či centres). NICVA v podstatě zdrojová centra odlišuje tím, že pro ně není klíčové členství organizací; střechy od sítí odlišuje mírou formality. Sami s tím však nebyli spokojeni a odlišení považovali za problematické a v pozdějším dokumentu již toto rozlišení nenajdeme - hovoří jen o „infrastructure organisations“, které dělí na všeobecné a oborové.

Cílem průzkumu internetových odkazů v angličtině, který byl proveden v úvodní fázi projektu, bylo na konkrétních příkladech identifikovat rozdíl mezi „network“, „resource body“ a „umbrella“. Určité rozdíly se vysledovat dají (viz níže), ale žádný neplatí stoprocentně a ke všem definičním znakům lze najít zároveň výjimky.

Síť: Síť – jak tento pojem používají nevládní organizace⁶ - je typicky horizontální. Oproti střechám je síť obvykle méně formální. Síť může mít členy i statut, ale může to být i prostý adresář e-mailových adres. Častým příkladem sítě je diskusní fórum (takové „sítě“ k různým tématům často zakládají zdrojové organizace nebo střechy). Cílem sítí je vyměňovat si informace, učit se, navazovat kontakty a vztahy. Organizace, o kterých se hovoří jako o „sítích“, si dávají různé názvy, nejen „sít“, ale také např. „aliance“, „skupina“, „partnerství“, „fórum“, „konsorcium“, „koalice“, „rada“, „komora“, „iniciativa“.

Střecha: Střecha je formálnější než síť - střecha je „organizace“. Databáze dobrovolných organizací NCVO⁷ používá pojem „umbrella organisation“ a rozlišuje je na všeobecné a oborové. Střechy mají členské organizace a poskytují služby především svým členům.

Zdrojové centrum: Zdrojových center je v databázi NCVO mnohem méně, než střech (9 zdrojových center vs 45 všeobecných a 46 oborových střech). Jde o organizace, které nejsou primárně organizované na členském principu (i když mohou mít až mnoho set členů) a především poskytují technickou, odbornou a informační oporu širšímu okruhu organizací neziskového sektoru.

Kladli jsme si otázku, zda do výzkumu zahrnout zdrojová centra (v ČR by to bylo např. o.s. Spiralis, CpKP nebo ICN). Přestože nikoho formálně nereprezentují, mohou

⁵ Northern Ireland Council for Voluntary Action (Severoírská rada dobrovolných aktivit) je severoírská národní střecha.

⁶ Pojem síť se používá také v sociologii pro označení vazeb mezi jednotlivci (sítě rodinné, přátelské, sousedské); takové sítě potom mohou být horizontální (rovnostářské) i vertikální (hierarchické) atd. V tomto smyslu zde pojem síť nepoužíváme.

⁷ National Council for Voluntary Organisations (Národní rada dobrovolných organizací) je britská celonárodní střecha.

i tyto organizace ze své pozice „zdrojových míst“ hrát roli reprezentantů neziskového sektoru jak vůči veřejné správě (typicky CpKP), tak vůči veřejnosti (např. role ICN při organizaci kampaně „30 dní“). Jako zdrojová centra určitě funguje také většina nadací – přinejmenším jako zdroj financí, ale také pořádají školení, vedou výzkumy, někdy zastupují zájmy celého sektoru. Přesto jsme do výzkumu zdrojová centra nezahrnuli, především z obavy o přílišné rozšíření tématu. Zadruhé proto, že členská základna střeš poskytuje docela jasný definiční znak, který má důsledky i pro způsob jejich fungování a možné funkce. Jak se píše ve studii USAID: „Sít' je víc než jen zdrojové centrum pro své členy – jde tam o spolupráci členů, někdy o společné projekty. Sdílení informací a vědomostí je důležité, ale jádrem sítě je vztah mezi jejími členy.“ (Lliebler a Ferri 2004)

Nás ve výzkumu zajímal především fenomén spolupráce jakožto opak individualizace a rivality, o které se v neziskovém sektoru často píše a mluví. Spolupráce – tedy situace, kdy se jeden něčeho vzdává nebo podstupuje nějaké riziko pro společnou věc -, existuje i v rámci poboček či organizačních složek jednoho sdružení. Domnívám se však, že tam by šlo spíš o koordinaci. Spolupráce vyžaduje autonomní jednotky - autonomní organizace, které existovaly před zapojením do střešy a přinejmenším teoreticky mohou ze střešy odejít.

Zaměření na členské organizace je logické také vzhledem k důrazu výzkumu na otázky zastupování společných zájmů, reprezentace, problémů vytváření „vyšších“ struktur (v angličtině se někdy používá pojem „peak bodies“) a jejich legitimacy.

Oborová střeš v tomto výzkumu odpovídá následujícím charakteristikám:

- Střeš je nezisková nevládní organizace.
- Střeš nemusí mít žádnou právní formu, nicméně obvykle má právní formu občanského sdružení.⁸
- Střeš je sdružení organizací (členských organizací), nikoli jen jednotlivců (fyzických osob), a obvykle to jasně deklaruje ve stanovách nebo jiném dokumentu vyjadřujícím její poslání.
- Střeš sdružuje především nevládní neziskové organizace a mezi členy nepřevládají státní nebo podnikatelské subjekty.
- Organizace, sdružené pod jednou střešou, musí být autonomní organizace, nikoli organizační složky nebo pobočky založené střešou.
- Oborová střeš sdružuje organizace primárně na základě společného oboru (např. životní prostředí, děti a mládež, sport) nebo tématu (např. dobrovolnictví).
- V případě, kdy je celonárodní střeš vnitřně organizovaná na krajském principu, do výzkumu zahrneme jen celonárodní reprezentaci.

Do výzkumu jsme na základě této definice zahrnuli padesát organizací (viz příloha 1 a 2). Nejde o vyčerpávající seznam střeš, i když jsme do sestavení databáze investovali relativně mnoho energie (viz část 2.2 níže). Výzkum tak představuje nutně určitou výseč. Tomu, co jsme nechali již za hranicemi, bych se nyní chtěla v několika následujících odstavcích věnovat.

⁸ Tento údaj čerpáme z průzkumu oborových střeš, provedeného v rámci Indexu občanské společnosti (viz T. Vajdová 2005b, c).

Přestože odborové svazy ani zaměstnavatelské a podnikatelské svazy nejsou střechami (sdružují pouze jednotlivce nebo podniky), jejich asociace již střechami jsou (např. Českomoravská konfederace odborových svazů nebo Konfederace zaměstnavatelských a podnikatelských svazů ČR). Přesto jsme je do výzkumu především z důvodů kapacity nemohli zahrnout, i když by jejich srovnání s ostatními střechami mohlo být velmi zajímavé.

V oblasti sportu jsme vědomě vynechali řadu střech, které by odpovídaly naší definici. V rámci každého sportovního odvětví totiž fungují kluby jako autonomní občanská sdružení a jejich asociace často jsou dle naší definice „střechami“.⁹ Z důvodu kapacity projektu jsme se proto rozhodli zaměřit jen na nejdůležitější střechy. Vyšli jsme přitom ze seznamu členů neformální platformy Všesportovní kolegium, která sdružuje jedenáct důležitých sportovních organizací: Autoklub ČR; Klub českých turistů; Orel; Česká obec sokolská; Český olympijský výbor; Česká asociace Sport pro všechny; Asociace tělovýchovných jednot a sportovních klubů ČR; Český střelecký svaz; Český svaz tělesné výchovy; Sdružení sportovních svazů ČR; Asociace školních sportovních klubů ČR. Naši definici odpovídalo šest posledních organizací (např. Sokol i Orel jsou založené na principu organizačních jednotek), a ty jsme v rámci výzkumu oslovili.

Situace v oblasti kultury se v mnohém podobá situaci ve sportu. Také zde jsou desítky odvětví a oborů, kde působí občanská sdružení, z nichž některá se oborově sdružují. Například v oboru neprofesionálních hudebních aktivit fungují amatérská tělesa při školách, církvích nebo jako občanská sdružení. V oblasti sborového zpěvu dospělých se počet sborů odhaduje na 200, počet dětských pěveckých sborů na 450, dechových orchestrů různých typů je asi 260 atd. Komorních a symfonických sdružení je asi 200, z nichž některá jsou členy České asociace a Moravské asociace neprofesionálních komorních a symfonických těles.¹⁰ Pro nepřehlednost a obtížné dohledávání právní subjektivity kulturních sdružení a skupin jsme nakonec oblast kultury v našem výzkumu pokryli jen neúplně.

Situace v oblasti hobby a zájmových aktivit je odlišná od sportu i kultury v tom, že zde převládají velké celorepublikové svazy, členěné na regionální až místní úroveň na principu organizačních jednotek. Jedná se přitom o mohutné pyramidy, kde Český rybářský svaz čítá téměř 500 místních organizací, Český svaz chovatelů asi 1 400 základních organizací a Český zahrádkářský svaz – dle svých slov největší zájmové sdružení v ČR - přes 4 000 základních organizací. Tyto organizace sdružují početnou členskou základnu. Z předchozích průzkumů víme, že více než 2 procenta české dospělé populace jsou členy mysliveckých organizací, 3 procenta jsou členy organizací chovatelů zvířat, téměř 5 procent členem organizací rybářů a více než 6 procent populace je členem organizací zahrádkářů a pěstitelů.¹¹

Některé z velkých nevládních organizací (jako je Český svaz ochránců přírody, Junák nebo YMCA a další) přitom sdružují patrně několikanásobně více osob, než mnoho ze sítí, které jsme zahrnuli do výzkumu. V tomto smyslu jsou mnohem většími „střechami“. Například v oblasti ochrany přírody na jedné straně funguje Český svaz

⁹ Např. Český svaz Taekwon-do ITF, Česká golfová federace, Česká asociace amerického fotbalu, Česká asociace shiatsu, Česká asociace stolního tenisu ad.

¹⁰ Zdroj údajů: Lenka Lázňovská, Česká hudba 2004 „Neprofesionální umělecké aktivity“.
http://www.ucps.cz/03-01-clanek.php?see_ID=114&chci_kategorii=9

¹¹ Průzkum reprezentativního vzorku populace ČR, provedený STEM v rámci Indexu občanské společnosti (viz STEM 2004).

ochránců přírody se 400 organizačními jednotkami po celé ČR a téměř deseti tisíci členy-jednotlivci. Vedle ČSOP v této oblasti existuje řada menších nevládních organizací, z nichž některé se sdružují ve střeších podle svých zájmů (např. Zelený kruh má 26 členů-organizací, Sdružení středisek ekologické výchovy Pavučina má 30 členů, Síť ekologických poraden má 10 členů, Unie pro řeku Moravu má 18 členů).¹²

Je nepochybné, že v mnohém se ČSOP chová podobně jako například Zelený kruh při lobování veřejné správy v zájmu svých členů a/nebo v zájmu svých témat. Na druhou stranu však předpokládáme, že vnitřní fungování a tvorba názorů bude asi probíhat odlišně v jednotné hierarchické organizaci a jinak v síti autonomních sdružení. Podobně se dá říci, že tak jako si ČSTV po roce 1989 zvolil organizační strukturu složenou z autonomních členů, Sokol nebo Pionýr zvolil strukturu na principu organizačních jednotek. Přitom nevíme, nakolik a v čem takovéto volby ovlivnily fungování organizace do budoucna. Rozdíly pouze předpokládáme, přičemž v praxi v mnoha ohledech nemusí být až tak velké.

Na druhou stranu, když se podíváme na historii například Junáka, Pionýra nebo YMCA, vidíme sdružení, která vznikala z jednoho střediska (často se jejich historie odvíjí od nápadu jednoho člověka) a poté se šířila a rozrůstala. Noví členové vznikají rovnou do struktury mateřské organizace a ve svém názvu používají její název. Avšak tento výzkum se neměl zaměřovat na „dělání odnoží“ jedné celistvé organizace s vlastní identitou, vedením a historií, jako spíše na spojování organizací za společným účelem – na vytváření nových celistvých sdružení (nových společných identit, vedení a historií).

Přestože tedy vymezení předmětu výzkumu nebylo v žádném případě jednoduché a má řadu nedostatků, představujeme zde zatím nejúplnější pohled na fenomén oborového zastřešování v občanském sektoru v ČR.

2.2 Databáze oborových střeš

Při tvorbě databáze (viz příloha 1) jsme vycházeli z databáze Spiralis (2003a) a také z databáze Jany Zahradníčkové (2003) a ICN, které se však primárně opírají o databázi Spiralis. Databázi Spiralis, která obsahuje kolem 80 organizací, jsme zredukovali tím, že jsme vyřadili regionální pobočky střeš jako je Národní rada zdravotně postižených nebo Česká rada humanitárních organizací,¹³ dále střechy, které sdružují jen jednotlivce,¹⁴ všeoborové střechy¹⁵ a organizace, které dle statutu fungují na pobočkovém principu a nejsou proto střešami dle naší definice. Tím vznikla první a největší část databáze.

Bylo zřejmé, že databáze Spiralis nebyla zdaleka vyčerpávající v některých oblastech – především sportu a kultury. Proto jsme se studenty FHS UK prozkoumali tři čtvrtiny databáze občanských sdružení MVČR¹⁶ a na internetu jsme hledali sdružení, která podle názvu mohla být střeš. Velká část neměla odkaz na internetu, což prakticky znamená, že buď již neexistuje, nefunguje nebo stejně nemůže fungovat

¹² Nutno poznamenat, že některé z těchto střeš mají mezi svými členy i základní organizace ČSOP.

¹³ Jen v ČRDM jsou krajské rady autonomní organizace nezávislé na celonárodní střeše; neoslovili jsme je z důvodu kapacity.

¹⁴ Např. Asociace mediátorů ČR.

¹⁵ Např. Asociace nevládních neziskových aktivit Karlovarského kraje (ANNA KK) aj.

¹⁶ Vycházeli jsme ze stavu databáze MVČR ke dni 21. 2. 2005. Z celkového počtu asi 59 tisíc občanských sdružení jsme prověřili asi 30 tisíc, tj. jednu polovinu; u dalších asi 14 tisíc jejich název jednoznačně neodpovídal střeše (TJ, MS, sportovní klub, jezdecký klub).

jako síť většího než místního dosahu. Víme totiž, že 90% nestátních neziskových organizací používá ke své práci Internet a každá druhá má vlastní připojení (Cihlářová 2003). Celkem jsme takto získali dodatečný seznam téměř dvaceti střech.

Posléze jsme ještě využili aktualizovanou databázi, kterou CpKP použilo v rámci své ankety mezi střechami o zapojení do programů EU (2005) a která vycházela též z databáze Spiralis. Po vyřazení individuálních organizací typu zdrojových center nebo pobočkových organizací, regionálních poboček střech a všeoborových sítí jsme našli několik nových oborových střech, které vyhovovaly naší definici, a zahrnuli jsme je do databáze.

Přínos této práce spočíval nejen v rozšíření databáze, ale také v tom, že jsme se seznámili s řadou konkrétních příkladů fungování střech. Získali jsme tak jasnější představu o tématu a ukázala se např. specifická oborového sdružování v oblasti sportu a v oblasti hobby aktivit.

3. Průběh výzkumu a struktura zprávy

3.1 Průběh výzkumu

Výzkum se opíral o tři různé metody sběru dat:

1. interview s představiteli střech,
2. anketa mezi členy několika vybraných střech,
3. diskusní setkání představitelů střech.

V rámci výzkumu jsme v dubnu a květnu 2005 realizovali interview vždy s jedním představitelem (výjimečně se dvěma představiteli) střech, obvykle s ředitelem či ředitelkou, vedoucím sekretariátu, mluvčím nebo předsedou (viz Tabulka 1).

Tabulka 1: Seznam interview ve výzkumu

Střecha	Představitel/ka střechy ve výzkumu
Amatérská divadelní asociace	Otto Smrček – předseda představenstva
Asociace informačních poradenských středisek	Michal Šimko - koordinátor
Asociace křesťanských sdružení mládeže	Marie Světníčková – jednatelka
Asociace národnostních sdružení	Peter Lipták
Asociace občanských poraden	Hynek Kalvoda – ředitel
Asociace organizací neslyšících, nedoslýchavých a jejich přátel	Martina Kronusová - výkonná ředitelka*
Asociace pro podporu rozvoje Informačních center pro mládež	Vlastimil Kopeček – předseda sdružení
Česká asociace pro psychické zdraví	Andrea Studihradová – ředitelka
Česká asociace Sport pro všechny	Miroslav Zítka - generální sekretář
Česká asociace streetwork	Jindřich Racek - předseda výkonného výboru
Česká rada dětí a mládeže	Pavel Trantina – předseda
Česká rada humanitárních organizací	Pavel Dušek - prezident
České fórum pro rozvojovou spolupráci	Jan Plešinger - vedoucí sekretariátu
Český svaz tělesné výchovy	Jan Boháč – generální sekretář
Český svaz vědeckotechnických společností	Zdenka Dahinterová – výkonná místopředsedkyně
Folklorní sdružení ČR	Zdeněk Pšenica - předseda
Fórum dárců	Pavla Kalousová - ředitelka
Fórum nevládních organizací v prevenci HIV/AIDS	Václav Strouhal
Gay a lesbická liga	Tereza Kodičková - mluvčí
Iniciativa pro kulturu	Markéta Krausová - koordinátorka

Koalice dobrovolnických iniciativ	Jiří Toner - koordinátor
Koalice občanských spotřebitelských aktivit ČR	David Šmejkal - výkonný tajemník
Národní rada zdravotně postižených	Václav Krása - předseda
Sdružení středisek ekologické výchovy Pavučina	Lenka Daňkova - ředitelka kanceláře
Síť Mateřských center	Rut Kolínská
SKOK - Spolek Oborové Konference nestátních neziskových organizací působících v sociální a zdravotně sociální oblasti	Milena Černá - členka výkonného výboru
Unie českých pěveckých sborů	Jan Popelka – pracovník sekretariátu
Unie pro řeku Moravu	Jaroslav Ungerman – předseda rady mluvčích
Zelený kruh	Zuzana Drhová – ředitelka*

* Místo interview dotazník vyplněn písemně

Z oslovených střech jsme vedli interview s představiteli více než poloviny střech (celkem 29 standardizovaných interview).¹⁷ Interview vedli ve většině případů studenti magisterských oborů Fakulty humanitních studií Univerzity Karlovy podle detailní osnovy. Interview trvalo asi hodinu a otázky se týkaly okolností vzniku střechy, její velikosti a zázemí, vnitřního fungování, hlavních funkcí a důležitých trendů a problémů. Zpracování výsledků proběhlo na základě zápisů z interview; pořízené paralelní nahrávky byly využity jen výjimečně.

Současně s interview proběhla elektronickou formou anketa mezi členy vybraných střech. Členy všech zúčastněných střech jsme neoslovili z důvodu kapacity. Smyslem bylo získat pohled na některá témata nejen od představitelů střech, ale také z druhé strany od členů. Anketa měla návratnost v průměru okolo 12%, což do velké míry zkomplikovalo další práci s výsledky anket (více detailů o průběhu anket v příloze 3). Celkem jsme analyzovali 83 vyplněných anket od členů devíti střech (viz Tabulka 2).

Tabulka 2: Anketa mezi členy vybraných zastřešujících organizací

Organizace	Obesláno	Navráčeno	% vyplněných anket
Česká rada humanitárních organizací	197	22	11%
Národní rada zdravotně postižených	79	9	11%
Síť mateřských center	88	20	23%
Asociace křesťanských sdružení mládeže	10	1	10%
Asociace Informačních center pro mládež	22	4	18%
Česká rada dětí a mládeže	90	6	7%
Česká asociace pro psychické zdraví	32	4	13%
Zelený kruh	26	3	12%
SSEV Pavučina	36	14	39%
CELKEM	580	83	-

Po ukončení první fáze sběru dat a částečném vyhodnocení výsledků jsme v červnu uspořádali dvě diskusní setkání s představiteli střech. Oslovili jsme již jen ty střechy, které se zúčastnily interview; z nich se diskusních setkání zúčastnila méně než polovina:

- Asociace křesťanských sdružení mládeže
- Asociace národnostních sdružení
- Asociace občanských poraden

¹⁷ Čtvrtina oslovených střech nereagovala ani po jedné upomínce; v případě 4 střech selhalo domlouvání interview v průběhu (např. původně domluvený rozhovor se neuskutečnil kvůli změně adresy a již se nepodařilo navázat kontakt, 2 organizace účast projednávaly ve svých orgánech a odmítly nebo nás již nekontaktovaly); asi 4 další střechy jsme již – kvůli jen postupnému vytváření databáze a těsnému harmonogramu projektu – neměli čas oslovovat podruhé.

- Česká rada dětí a mládeže
- Česká rada humanitárních organizací
- Český svaz vědeckotechnických společností
- Fórum nevládních organizací v prevenci HIV/AIDS
- Gay a lesbická liga
- Síť Mateřských center
- SSEV Pavučina
- SKOK

Cílem bylo získat zpětnou vazbu na první interpretace výsledků a zároveň slyšet možné názory a argumentace k vybraným tématům, jako je význam aktivity členů pro střechu, dlouhodobá udržitelnost střech nebo zastupování zájmů členů vůči veřejné správě.

3.2 Struktura zprávy

Výzkumná zpráva v části B prezentuje výsledky podle jednotlivých tématických okruhů a snaží se přitom o průběžnou syntézu výsledků z interview, anket i diskusních setkání. Cílem části B je prezentovat přehledně a detailně výsledky výzkumu. Výsledky jsou rozděleny do pěti základních kapitol: (1) Vznik střech a sítí, (2) Velikost a stabilita střech, (3) Vnitřní fungování střech, (4) Funkce střech a (5) Problémy střech a trendy do budoucna.

Závěr v části C představuje shrnutí hlavních poznatků z výzkumu a měl by dát odpověď na otázky: (a) Co jsou oborové střechy a jak existují, (b) Jak a proč oborové střechy vznikají a (c) Jak jsou oborové střechy financované. V závěru dále identifikujeme problémy oborového zastřešování a navrhuje doporučení, která by mohla situaci oborových střech do budoucna zlepšit.

B. Výsledky analýzy

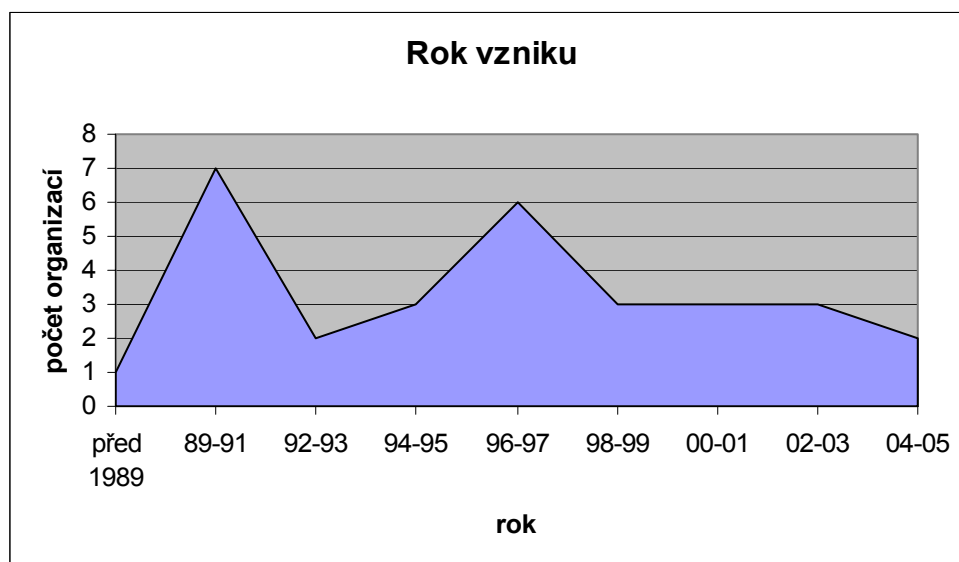
1. Vznik střech a sítí

1.1 Právní forma

Téměř 90% střech, které se zapojily do našeho výzkumu, tvoří občanská sdružení. Dvě střechy mají podobu zájmového sdružení právnických osob (České fórum pro rozvojovou spolupráci a Iniciativa pro kulturu) a dvě zůstaly bez právní subjektivity (Fórum nevládních organizací v prevenci HIV/AIDS a Koalice dobrovolnických iniciativ). Tyto neformální organizace zdůrazňují svoji otevřenost nebo charakter hnutí svázaného jen programem.

1.2 Rok vzniku a impuls pro vznik¹⁸

Graf 1: Rok vzniku střech



Před rokem 1989 uvádí vznik jedna ze současných střech, Unie českých pěveckých sborů (jiné předrevoluční střechy se transformovaly na počátku 90. let). Na rozdíl od předchozích výsledků (Vajdová 2005b) se ukazuje, že obdobím jakéhosi „boomu“ střech byl samotný počátek a potom polovina 90. let, nikoli období po roce 2000. To může souviset s parametry výzkumu (jaké střechy byly do výzkumu zahrnuty, jak byla zvolená časové období). Zajímavější jsou proto souvislosti a okolnosti vzniku střech, než samotná čísla; tyto souvislosti podtrhují hypotézu dvou „boomů“.

¹⁸ Na impuls pro vznik jsme se ptali uzavřenou otázkou s možností „jiné“. Respondenti mohli svoji odpověď rozvést a upřesnit. Poté jsme se je požádali, aby impulsy seřadili podle důležitosti. Nabízené možnosti byly: a) Zakládající organizace (respektive jejich zástupci) pocítovaly potřebu, aby se spojily; b) Vliv veřejné správy (např. ministerstvo hledalo partnera, krajská správa/zastupitelstvo hledali partnera); c) Vliv EU (např. střecha snáz dosáhne na finance z EU, účast na evropských projektech, EU hledá partnera); d) Zahraniční organizace nebo střecha nás vybídla k založení střechy, poskytla know-how, chtěli jsme se zapojit do mezinárodních sítí; e) Vznik sítě byl výsledek konkrétního projektu, který vyhlásila nadace nebo jiný dárce.

Jako jeden ze dvou nejdůležitějších impulsů pro vznik střechy uváděli prakticky všichni představitelé střech to, že zakládající organizace pocíťovaly potřebu se spojit.

Pouze u organizací vzniklých těsně v porevoluční době (1989 - 1993) byl důležitější jiný impuls - transformace předrevolučních organizačních struktur. Pro některé to byl přímo zánik Národní fronty a nápad, jak využít finanční prostředky (Česká rada humanitárních organizací, tehdy Československá rada pro humanitární spolupráci). Pro jiné byla důležitá demokratizace původní organizace (ČSTV) nebo oddělení od ní (Česká asociace Sport pro všechny) nebo její rozdělení v souvislosti s dělením státu (Český svaz vědeckotechnických společností). Jiné střechy, vzniklé v tomto období, uvádějí vliv revoluční nálady a událostí (např. Zelený kruh vznikl již v rámci Občanského fóra).

U organizací, které vznikly v polovině 90. let (1994 – 1997) se objevil mezi nejdůležitějšími impulsy jeden zcela nový, a to vliv ze zahraničí (zahraniční model, zahraniční know-how nebo grant, zahraniční iniciativa a inspirace, zájem stát se partnerem zahraniční střechy za Českou republiku). Častěji se objevuje vliv veřejné správy (snaha a potřeba být partnerem veřejné správy).

V případě organizací, které vznikají koncem 90. let (1998 – 2001) mezi prioritními impulsy dále hraje velkou roli veřejná správa a zahraniční model; kromě toho se jako explicitní impuls nově objevila Evropská unie (potřeba jednat na úrovni EU a být partnerem evropským organizacím). To odpovídá období, kdy vrcholí příprava ČR na vstup do EU.

Organizace, které vznikly v posledních třech letech (2002 – 2005), vznikají ponejvíce v reakci na veřejnou správu, ale mezi důležitými impulsy se dále objevuje také EU.

Na rozdíl od předchozích odhadů, které hovořily o nárůstu počtu nových střech od roku 2000, náš výzkum podporuje hypotézu dvou „boomů“. První „boom“ byl na samotném počátku 90. let, kdy řada střech vznikla transformací předrevolučních organizací v kontextu revoluční nálady a rychlých demokratizačních změn. Druhý „boom“ byl v polovině 90. let, kdy řada střech vzniká vlivem zahraničních modelů a také jako reflexe potřeby být partnerem veřejné správy. Tento impuls ještě sílí u střech vzniklých v následujících letech a připojuje se k němu potřeba být partnerem organizací na úrovni EU. Od roku 2000 lze tedy sledovat dále nově vznikající střechy, ale co do počtu se to nedá srovnat s počátkem či polovinou 90. let.

Více než třetina střech v našem výzkumu je také relativně „stará“ a měla možnost prokázat svou udržitelnost a akceschopnost v období 10 a více let (např. Zelený kruh, Unie pro řeku Moravu, Česká rada humanitárních organizací, Fórum dárců, ČSTV, Česká asociace Sport pro všechny, Unie českých pěveckých sborů, Folklorní sdružení). Další střechy přitom existovaly jako neformální sdružení po několik let, než se ustavily jako organizace s právní subjektivitou.¹⁹

1.3 Cíle v době vzniku²⁰

U nejstarších organizací dominovaly finanční důvody (spravovat majetek svazu, finanční osamostatnění, finanční podpora humanitárních projektů), což je dané převahou organizací, které vznikly porevoluční transformací již existujících subjektů.

¹⁹ Např. SKOK existoval neformálně od roku 1996 do roku 2002; Síť mateřských center vznikla v roce 1992 do roku 1999 fungovala neformálně pod sdružením Pražské matky.

²⁰ Představitelé střech mohli uvést 1 – 3 cíle.

Důležitá byla také servisní činnosti jako výslovný důvod (jsme servisní organizace, poskytovat poradenské služby). Naopak se prakticky nevyskytují důvody vázané na rozvoj daného oboru, pravděpodobně proto, že s těmito střechami žádný nový obor nevznikal.

U ostatních střech dominují dva velké cíle vzniku: potřeba vystupovat vůči veřejné správě (uvedlo 14 organizací) a rozvoj oboru (uvedlo 11 organizací).

(1) Vystupovat vůči veřejné správě: Nejčastějším důvodem byla potřeba jednotně vystupovat vůči veřejné správě a být jí partnerem (společný lobing, jednat s orgány veřejné správy, být partnerem konkrétnímu ministerstvu v jednání); to uvedli např. představitelé Koalice občanských spotřebitelských aktivit, České rady dětí a mládeže, Sítě mateřských center, Pavučiny, ČSTV nebo Koalice dobrovolnických iniciativ. Někdy to mělo podobu jednání o konkrétní legislativě, např. v souvislosti s reformou sociálních služeb (Národní rada zdravotně postižených, SKOK) nebo zákonem o registrovaném partnerství (Gay a lesbická liga), nebo o pravidlech poskytování grantů v určité oblasti (Iniciativa pro kulturu) či účast na správních řízeních (Unie pro řeku Moravu. Cílem však také mohlo být upozornit veřejnou správu na danou problematiku či obor (upozornit na problematiku AIDS a činnost NNO v této oblasti, zvyšovat povědomí o rozvojové spolupráci ap.).

(2) Rozvoj daného oboru: Některé cíle byly vázané na rozvoj oboru (vytvoření kvalitních služeb, zavedení určité „značky“ kvality a standardů, vytvoření metodického zázemí pro nový obor, dělat PR oboru ap.); to uvedli např. představitelé Asociace občanských poraden, Fóra dárců, Asociace poradenských informačních středisek, České asociace streetwork nebo Koalice dobrovolnických iniciativ a další střechy. Jiné cíle byly vázané přímo na předmět činnosti (zlepšit duševní zdraví, rozvoj firemního dárcovství, ochrana vody a mokřadů, rozvoj komunity gayů a leseb, propagace neziskové kultury ap.)

Střechy vznikaly nejen s cílem být partnerem veřejné správě, ale také s cílem být partnerem podobně zaměřených zahraničních organizací (mezinárodní spolupráce, zastoupení navenek v Evropě, podpora českých nadací v zahraničí, účast v zahraniční střechě, spojení s mezinárodní organizací ap.); to uvedli např. představitelé Asociace křesťanských sdružení mládeže, Fóra dárců, České rady dětí a mládeže, Národní rady zdravotně postižených nebo Sítě mateřských center. Cíl vystupovat vůči veřejnosti se objevil mnohem méně často – jako kontaktní bod, podpora zapojení široké veřejnosti do daných témat (Zelený kruh, Unie pro řeku Moravu), nebo ve snaze zvyšovat povědomí veřejnosti o daném oboru (České fórum pro rozvojovou spolupráci). Zajímavé je, že tradiční pozornost široké veřejnosti věnují ekologické organizace.

Mezi důležitými cíli v době vzniku se dvakrát vyskytl také regionální motiv. V případě Národní rady zdravotně postižených (NRZP) šlo o to, vytvořit hodnověrné krajské struktury a v případě Asociace poradenských informačních středisek (APIS) bylo cílem zajistit dostupnost služeb v regionech. Regionální motiv se objevoval také v případě dalších témat a v anketách mezi členy vybraných střech; je třeba s ním počítat a evidentně souvisí se vznikem krajů (NRZP vznikla v roce 2000 a APIS v roce 2003).

Když se podíváme na výše zmíněné cíle v době vzniku, zdá se, že oborové střechy – kromě toho, že chtějí rozvíjet svůj obor - opravdu vznikají jako jakési „body průniku“ mezi neziskovým sektorem v ČR a zahraničními partnery, mezi neziskovým sektorem a veřejností a především mezi neziskovým sektorem a veřejnou správou.

Mnoho střech vzniká tzv. „na zelené louce“, ale pro některé hrál v době vzniku – vedle jiných důvodů - roli určitý vztah k již existujícím českým střechám. Z tohoto hlediska můžeme s trochou nadsázky hovořit o čtyřech typech střech: (a) následovník vzniká transformací dříve existující organizace a nastupuje na její místo – např. ČSTV nebo Český svaz vědeckotechnických společností; (b) odpadlík vzniká odtržením od již existující organizace – např. Česká asociace Sport pro všechny; (c) protiváha vzniká ve snaze vyvážit vliv jiné, již existující organizace – např. SKOK nebo Asociace organizací neslyšících, nedoslýchavých a jejich přátel; (d) sběrná síť při vzniku integruje členy jiné, rozpadlé nebo rozpadající se organizace – např. Česká rada dětí a mládeže nebo Asociace poradenských informačních středisek.

Byly cíle vzniku střech podle jejich představitelů naplněny? Dá se říci, že ano nebo alespoň částečně ano v případě všech střech. Mnoho cílů má však dlouhodobý nebo celkový charakter a jednou provždy ani splněny být nemohou. Podle některých respondentů se cíle oproti těm původním rozšířily nebo proměnily (Fórum dárců, Česká rada humanitárních organizací, Unie českých pěveckých sborů); původní cíle jsou překročeny nebo „přeplněny“ (Český svaz vědeckotechnických společností, Folklorní sdružení, Síť mateřských center); organizace v souvislosti se splněním původních cílů uvažuje o změnách (Koalice dobrovolnických iniciativ); organizace se drží programu a reaguje podle vnějšího prostředí a nových impulsů (Zelený kruh, Unie pro řeku Moravu). Jinými slovy, střechy se splněním původních cílů nekončí, původní cíle se proměňují, rozšiřují a nabalují se cíle nové.

1.4 Důvod pro volbu názvu

Důvod pro volbu konkrétního názvu pro střechu (rada, koalice, síť ap.) obvykle nebyl jen jeden. Pro polovinu organizací bylo důležité vymezit se v určitém „historickém“ kontextu svých předchůdců nebo současníků (někdy bez další úvahy o podstatě či významu názvu). Některé organizace se potřebovaly odlišit od podobných organizací v oboru (Česká asociace pro psychické zdraví, Unie pro řeku Moravu, Amatérská divadelní asociace); jiné naopak chtěly vyjádřit návaznost na organizaci, která střeše předcházela, v některých případech v neformální podobě (Gay a lesbická liga, Iniciativa pro kulturu, SKOK, Česká rada humanitárních organizací, ČSTV, Český svaz vědeckotechnických společností). Do této kategorie bychom mohli patrně zahrnout i ty střechy, které svým názvem chtěly vyjádřit sounáležitost s konkrétním zahraničním vzorem a použily označení, které považovaly za nejpřesnější překlad anglického názvu (Asociace občanských poraden, Asociace Informačních center pro mládež, Fórum dárců, Česká rada dětí a mládeže, Národní rada zdravotně postižených).

Většina střech však kromě toho chápala svůj název také jako určité sdělení o charakteru střechy (asi 80% střech ze vzorku). Vlastní název - asociace, koalice, sdružení, kruh, unie - pro celou třetinu střech vyjadřuje spojení, soudržnost či sdružení členů (např. Asociace křesťanských sdružení mládeže, Asociace organizací neslyšících, nedoslýchavých a jejich přátel, Asociace národnostních sdružení, Koalice občanských spotřebitelských aktivit, Folklorní sdružení, Zelený kruh, Unie pro řeku Moravu).

Několik střech ve svém názvu vidí důraz na rovnost všech členů (Česká rada dětí a mládeže, Síť mateřských center, České fórum pro rozvojovou spolupráci, SKOK). Pro některé vyjadřuje jejich název otevřený prostor pro diskuzi (Fórum nevládních

organizací v prevenci HIV/AIDS), pro jiné neformálnost aktivit (Koalice dobrovolnických iniciativ, Gay a lesbická liga), pro další konstruktivní přístup a snahu iniciovat řešení (Iniciativa pro kulturu). Některé z již uvedených střech vystihly význam svého názvu také pomocí protikladu k pojmu „střecha“ – narozdíl od „střechy“ jsou neformální, nemají struktury a spolupráce funguje oběma směry, nechťejí někomu přikazovat a každý článek je stejně důležitý a propojený. Pojem „střecha“ evidentně pro některé organizace asociuje existenci nežádoucích formálních struktur a hierarchie.

2. Velikost a stabilita střech

2.1 Počet členů

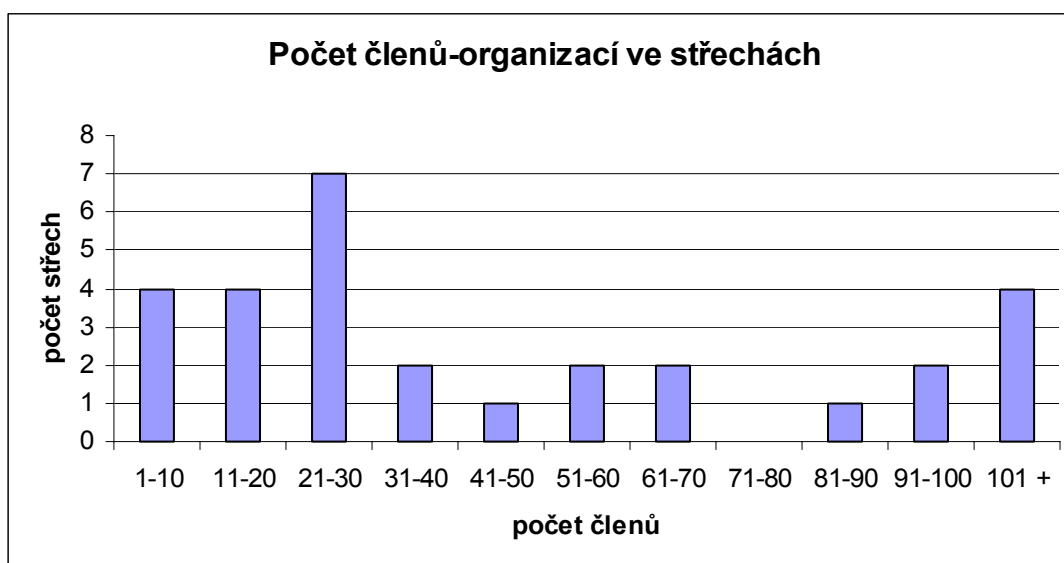
Střechy a sítě jsme v našem výzkumu definovali jako sdružení autonomních organizací, z nichž převážná většina jsou NNO. O skutečném složení členů střech jsme na začátku výzkumu však nic nevěděli. Výzkum ukázal, že polovina střech v našem výzkumu připouští členství i jiných organizací, než NNO. V současnosti takové členy opravdu má osm z nich: Česká asociace pro psychické zdraví, Fórum dárců, Česká asociace streetwork, Unie pro řeku Moravu, Pavučina, Koalice dobrovolnických iniciativ, Asociace Informačních center pro mládež, Iniciativa pro kulturu. Nejmenší podíl mají NNO mezi členy střechy v případě Pavučiny a Amatérské divadelní asociace (necelých 70%).

Více než jedna čtvrtina střech tedy má mezi svými členy nejen nestátní neziskové organizace a tím potvrzují svoji roli propojujícího článku mezi nestátním a státním sektorem nebo mezi neziskovým a ziskovým sektorem. Členy jsou například firmy (Fórum dárců), psychiatrické oddělení nemocnice, denní psychoterapeutické sanatorium jako nestátní zdravotnické zařízení (Česká asociace pro psychické zdraví), chráněné krajinné oblasti (Unie pro řeku Moravu), divadla jako společnosti s ručením omezeným nebo příspěvkové organizace (Iniciativa pro kulturu), vysoká škola, nemocnice, pedagogicko psychologická poradna jako příspěvková organizace (Koalice dobrovolnických iniciativ), dům dětí a mládeže zřizovaný městem (Asociace Informačních center pro mládež) a jiné rozpočtové a příspěvkové organizace (Česká asociace streetwork, Pavučina).

Patnáct, tedy více než polovina střech v našem výzkumu, má do 30 organizačních členů (viz Graf 2 níže). Sedm dalších střech má mezi 30 a 70 členy. Tři organizace mají kolem sta členů (Česká rada dětí a mládeže, Národní rada zdravotně postižených a Síť mateřských center) a čtyři další mají více než 200 organizačních členů (Folklorní sdružení, Unie českých pěveckých sborů, ČSTV, Česká rada humanitárních organizací). Člensky početné organizace jsou v mnohém specifické a často čelí podobným problémům (viz kapitoly 3, 4 a 5).

Velká většina střech v posledních třech letech sleduje určitý nárůst počtu svých členů-organizací a žádná nepozoruje jejich úbytek. Mezi důvody, proč k nárůstu dochází, uvádí střechy zejména kvalitu svých služeb, výhody členství a vlastní aktivitu v oslovování členů nebo při pořádání konferencí. Vedle toho se objevily i specifické důvody, např. vznik nových sportovních odvětví přivádí nové členy do ČSTV, Síť mateřských center přímo napomáhá vzniku nových center, která se potom stávají členy sítě, členy může přivést i změna podmínek členství a snížení členského příspěvku (Pavučina) nebo zánik konkurenční střechy (Česká rada dětí a mládež).

Graf 2: Počet organizačních členů ve střeších



Pro náš výzkum bylo klíčovým hlediskem, zda má střecha členy-organizace. Přesto polovina střeš v našem výzkumu má kromě členů-organizací také členy-jednotlivce. Počet individuálních členů se ve většině z nich pohybuje od 2 do 12 členů; obvykle jde o symbolický počet ve srovnání se členy-organizacemi, často se jedná o čestné členství. Např. Koalice občanských spotřebitelských aktivit má 11 členů-organizací a jednoho člena-jednotlivce. Podobně Asociace Informačních center pro mládež (23/7), Síť mateřských center (95/6) nebo SKOK (64/5). Jsou i sítě, které sdružují malý počet (člensky málo početných) organizací a kromě toho malý počet individuálních členů; to je případ Gay a lesbické ligy (4/5). Ve třech případech mají střechy velký počet individuálních členů (Folklorní sdružení 131, Česká asociace pro psychické zdraví 180; Česká asociace Sport pro všechny 257 tisíc); i když zde samozřejmě záleží na tom, jaká pravidla si střecha pro individuální členství stanoví - někde jsou členové členských organizací automaticky členy střechy, jinde to neplatí.

2.2 Počet zaměstnanců

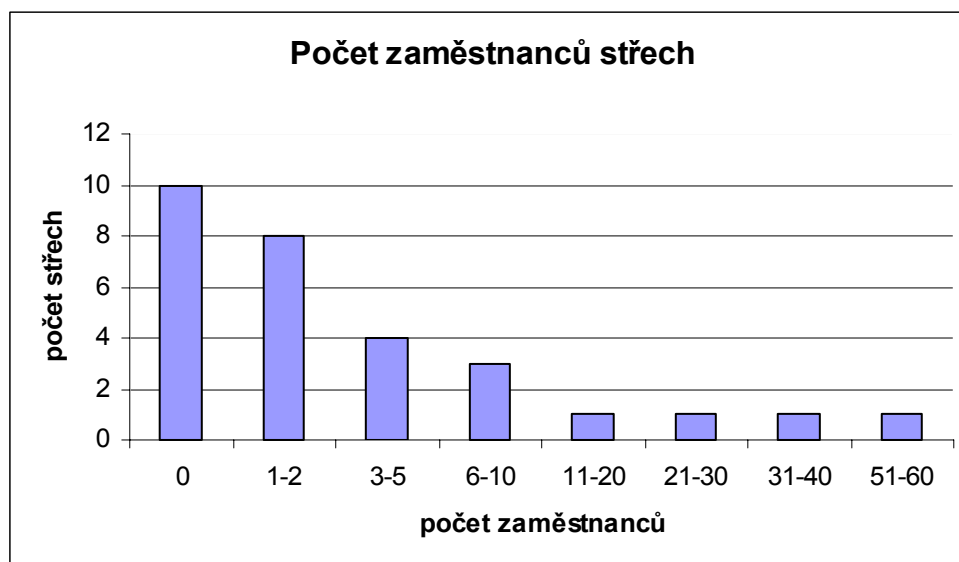
Prvním důležitým údajem je zjištění, že 10 střeš z 29 nemá vůbec žádné zaměstnance a spoléhají na dobrovolnou práci, případně využívají dohody o provedení práce nebo fakturování za konkrétní služby (např. údržba www stránek). Jak ukazuje pohled na Graf 3, třetina střeš funguje zcela bez zaměstnanců a 60% střeš má nejvýš dva zaměstnance.

Údaje o počtu zaměstnanců mohou být teoreticky problematické z několika důvodů. Může být rozdíl mezi počtem zaměstnanců a počtem zaměstnanců přepočteným na plné úvazky. Rozdíl mezi počtem zaměstnanců a počtem plných úvazů uvedlo 12 střeš z 19, které vůbec nějaké zaměstnance mají. Avšak v případě 7 z nich se plné úvazky lišily maximálně o čtvrtinu a v případě dalších 4 byl rozdíl asi třetinový. Pouze v jednom případě se plné úvazky lišily o polovinu (tzn. střecha má dva zaměstnance, kteří dohromady pracují na jeden plný úvazek). Celkově se dá říci, že

pokud již střechy zaměstnance mají, pracují v průměru na čtyři pětiny úvazku.²¹ Fenomén částečných úvazků se tedy neukázal jako rozšířený ani jako zásadní.

Další potenciální problém s počtem zaměstnanců je, že střecha může zaměstnávat více zaměstnanců, z nichž však někteří pracují na zvláštních projektech nebo službách, které nemají nic společného se samotnou rolí organizace jako střechy. Například Česká asociace pro psychické zdraví sídlí v Praze a sdružuje organizace v oblasti péče o duševní zdraví, ale vedle toho provozuje služby pro postižené občany v Jihočeském kraji; zde pracuje třetina zaměstnanců střechy. Přestože jsou zaměstnání na konkrétním projektu a nemají nic společného se síťováním, objevili by se v celkovém údaji o počtu zaměstnanců střechy. Rozdíly tohoto typu uvedlo jen 5 střech (opravdu markantní je rozdíl v případě ČSTV, který jako organizace zaměstnává přibližně 280 zaměstnanců, ale na servisních aktivitách nepracuje ani pětina z nich). V těchto případech jsem započítala počet zaměstnanců přímo na servisních aktivitách (týká se níže uvedeného Grafu 3).

Graf 3: Počet zaměstnanců ve střechách²²



Z 19 organizací, které mají zaměstnance, 12 pozoruje za poslední tři roky určitý nárůst počtu zaměstnanců a jedna organizace s více zaměstnanci uvádí mírný pokles (v souvislosti s využíváním elektronické komunikace a zefektivněním práce). Ostatní organizace žádné změny nepozorují.

Jak významný je údaj, že třetina střech funguje zcela bez zaměstnanců? Pro některé tento status může odpovídat charakteru práce a přitom vyhovuje tím, že přináší menší zátěž při vykazování a administrativě. (Z podobného důvodu mohou některé organizace svým způsobem preferovat stav s minimálním majetkem; k tomu v části 2.4). Na to by ukazoval fakt, že jen polovina (4 z 8) organizací v kategorii s 1-2 zaměstnanci hovoří o nárůstu počtu zaměstnanců v posledních letech, kdežto mezi organizacemi, které již zaměstnávají více zaměstnanců, sledují další nárůst téměř tři čtvrtiny z nich (8 z 11). Zdá se tedy, že organizace s nulovým počtem zaměstnanců ve

²¹ Většina představitelů střech ekvivalent v plných úvazcích pouze odhadovala, takže se jedná o přibližný údaj.

²² Graf uvádí počty zaměstnanců přímo na servisních aktivitách (lišily se od počtu zaměstnanců celkem jen v 5 případech) a dále uvádí počty zaměstnanců (ne plné úvazky).

svém stavu setrvávají spíše, než organizace, které již zaměstnance mají a které se dále spíše profesionalizují a posilují.

2.3 Počet dobrovolníků

Prakticky všechny střechy využívají dobrovolné práce svých členů (respektive členů svých členských organizací), nejčastěji formou práce ve výkonných a kontrolních orgánech střechy nebo jako pomoc s organizováním různých akcí. My jsme se ptali na to, zda střecha využívá práce jiných dobrovolníků, než svých členů. Takových dobrovolníků obvykle mnoho nebývá (žádní nebo příležitostně, případně pomoc webmastera, právníka nebo odborníka na PR); dvě třetiny střech v minulém roce využily pět a méně dobrovolníků. Jen necelá třetina organizací využila v minulém roce více než deseti dobrovolníků. Podle poloviny střech je to více, než před třemi lety, což platí hlavně pro střechy, které využívají hodně dobrovolníků. Podle druhé poloviny zůstala situace beze změny.

Graf 4: Počet dobrovolníků ve střechách



2.4 Majetek²³

Více než polovina střech (celkem 16) má majetek do výše 100 tisíc Kč (především kancelářské vybavení, PC); dalších 5 střech má majetek mezi 100 a 600 tisíc Kč (technické vybavení, PC, hmotný majetek). Majetek kolem milionu mají 3 střechy (hmotný majetek, kancelář).

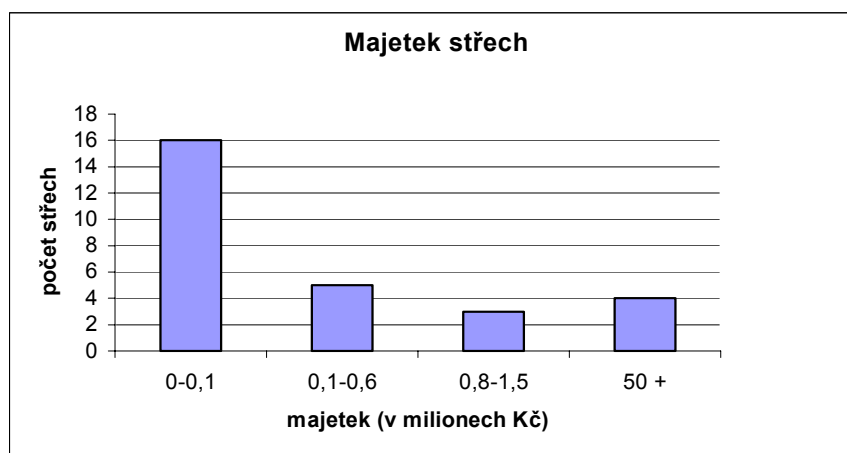
Další 3 střechy lze označit jako velmi majetné s majetkem nad 50 milionů Kč. Sem patří střechy, které vznikly transformací nebo oddělením od organizací existujících před rokem 1989 (ČSTV, Česká asociace Sport pro všechny²⁴), nebo majetkově navázaly na zanikající organizace Národní fronty (Česká rada humanitárních organizací). Situace těchto střech je tedy v mnohém specifická, např. Česká rada humanitárních organizací může pro své členy vyhlášovat granty na podporu činnosti.

²³ Pro některé respondenty bylo obtížné nebo nemožné majetek vyčíslit. Ve většině případů se tedy jedná **pouze o orientační odhady majetku** z hlediska představitelů střech.

²⁴ Podle dostupných informací bychom do této kategorie pravděpodobně mohli řadit také Český svaz vědeckotechnických společností.

Na druhou stranu správa majetku a provoz příslušných zařízení (například v oblasti sportu) představuje finanční a administrativní zátěž, kterou střecha musí nést.

Graf 5: Majetek střech



2.5 Zdroje financí

Střechy lze rozdělit podle toho, ze kterých zdrojů pocházela v minulém roce největší část jejich prostředků.²⁵ Z tohoto hlediska²⁶ byly nejdůležitějším zdrojem veřejné prostředky (státní dotace a jiné veřejné prostředky). Za tři čtvrtin rozpočtu nebo více na ně spoléhala Amatérská divadelní asociace, Česká rada dětí a mládeže, Národní rada zdravotně postižených, Folklorní sdružení. Více než polovinu rozpočtu představovaly také pro Asociaci organizací neslyšících, nedoslýchavých a jejich přátel, Asociaci informačních center pro mládež a České fórum pro rozvojovou spolupráci. Nezanedbatelnou položku však veřejné zdroje představovaly též pro Asociaci křesťanských sdružení mládeže a Českou asociaci pro psychické zdraví. Asi pětinu zdrojů představovaly pro Asociaci občanských poraden, Českou asociaci Sport pro všechny a pro ČSTV.

Druhým nejdůležitějším zdrojem pro střechy byly zdroje ze zahraničí.²⁷ Tvořily více než polovinu rozpočtu Sítě mateřských center, Asociace občanských poraden, Koalice dobrovolnických iniciativ a Unie pro řeku Moravu. Podstatným zdrojem byly také pro Fórum dárců, Zelený kruh, Asociaci poradenských informačních středisek a Českou asociaci pro psychické zdraví. Asi pětinu zdrojů představovaly pro Asociaci křesťanských sdružení mládeže a Národní radu zdravotně postižených.

Více než polovinu zdrojů představovaly členské poplatky pro Iniciativu pro kulturu,²⁸ Unii pěveckých sborů, Českou asociaci streetwork, a ČSTV. Asi pětinu zdrojů představovaly pro SKOK a Asociaci informačních center pro mládež.

²⁵ Jedná se o přibližné odhady představitelů střech.

²⁶ Jde o to, pro kolik střech představoval daný zdroj hlavní zdroj jejich prostředků. Neříká nám to nic o absolutní výši prostředků, získaných z těchto zdrojů. Nabídka odpovědi byla: členské příspěvky; poplatky za služby členům; z projektových nákladů členských organizací; prodej služeb/výrobků; státní dotace v rámci dotační politiky pro NNO; jiné veřejné finance; granty od nadací v ČR; sponzorské příspěvky nebo dary od subjektů v ČR; ze zahraničních zdrojů; jiné.

²⁷ Včetně zdrojů z Phare nebo CEE Trustu.

²⁸ V případě Iniciativy pro kulturu je to spíše odhad na rok 2005, protože v roce 2004 neexistovala.

Vlastní majetek je hlavním zdrojem příjmů pro tři střechy: Český svaz vědeckotechnických společností, Českou radu humanitárních organizací a Českou asociaci Sport pro všechny.

Především na prodej služeb nebo výrobků spoléhala Pavučina a Gay a lesbická liga; asi pětinu zdrojů představovala tato položka pro Českou asociaci streetwork, Unii pro řeku Moravu a Koalici dobrovolnických iniciativ.

Z prostředků českých nadací fungovala v minulém roce Koalice občanských spotřebitelských aktivit a SKOK, ale asi pětinu zdrojů zde čerpaly též Fórum dárců, Pavučina, Zelený kruh nebo Koalice dobrovolnických iniciativ.

Především na české sponzory a dárcy spoléhá jen Asociace křesťanských sdružení mládeže, ale podstatný zdroj představovali i pro Českou asociaci pro psychické zdraví a Folklorní sdružení; pětinu zdrojů pro Českou radu dětí a mládeže.

Mnoho malých střech a sítí bez vlastního zázemí „žije na žíle“ svých členských organizací – využívají jejich prostory, kancelářské potřeby, dobrovolnou práci nebo práci částečně financovanou z projektů členské organizace. Tento stav může při určitém rozsahu a povaze činností vyhovovat všem stranám, protože zajišťuje těsnou vazbu střechy na její členy a nehrozí odcizení vedení střechy nebo problém nedůvěry.

Jak hodnotí střechy změny z hlediska zdrojů financí za poslední tři roky? Podle dvou třetin (19 z 29) se situace neliší, jinak celkově převažují pozitivní komentáře. Celkově však naše data nedávají podklad pro úvahy o nějakém výrazném trendu.

Změny komentují hlavně organizace, které podstatně čerpají ze zahraničních zdrojů. Některé pozorují odchod zahraničních dárců, kteří byli ochotní síťování podporovat jako takové (Koalice dobrovolnických iniciativ), jiným se podařilo naopak získat více zahraničních zdrojů (Síť mateřských center, Zelený kruh, Národní rada zdravotně postižených). Některé organizace byly dříve na zahraničních zdrojích/grantech závislé, ale v poslední době se jim podařilo získat státní dotaci (České fórum pro rozvojovou spolupráci) nebo roste poměr příspěvků od firem (Fórum dárců).

Z hlediska veřejných financí, které tvoří nejdůležitější zdroj pro střechy, zůstala pro většinu střech situace nezměněná; i když některým organizacím se podařilo získat významnou ministerskou zakázku (Pavučina) a jiným státní dotace (již zmíněné České fórum pro rozvojovou spolupráci), další si stěžují na nižší státní dotace (Asociace Informačních center pro mládež). Pozitivní komentáře lze zaznamenat mezi organizacemi, které čerpají část příjmů od českých sponzorů a dárců (např. Česká rada dětí a mládeže získala významného firemního sponzora). Naopak střechy, které spoléhají na vlastní majetek, žádné změny nezaznamenaly.

2.6 Dlouhodobá udržitelnost střech²⁹

Způsoby existence

Na zázemí střech a sítí – tedy na počet zaměstnanců a majetek - je nutné se dívat diferencovaně. Pro některé střechy je existence bez peněžního účtu a bez zaměstnanců stavem, který trvá řadu let, je zcela vyhovující a nechtějí ho měnit. Činnost těchto střech či sítí je financovaná z konkrétních projektů členských organizací a jejich dobrovolnou prací nebo materiální pomocí, což samozřejmě vymezuje rozsah a typ

²⁹ Tuto část čerpám na základě diskusních setkání s představiteli 11 střech a sítí. V části diskuse účastníci reflektovali a komentovali výsledky, které jsem zde prezentovala v části 2.1-2.5.

činností, které může střecha dělat. Na druhou stranu to může mít řadu přínosů, především se střecha vyhne vlastnímu hospodaření a s tím spojené větší zodpovědnosti a administrativě. Jde o další administrativní zátěž, které mají již dostatek členské autonomní organizace samy se sebou a nechtějí tak na sebe brát další závazky, což je náročné (kontrola hospodaření, rozhodování, psaní projektů). Pro některé střechy se větší majetek nemusí slučovat s jejich představou neziskové organizace, která má konat především „dobro“ a ne „shánět peníze“. K tomu může přistupovat zkušenost z minulosti, kdy neziskové organizace zneužily finance, a tomuto riziku se chce střecha dalece vyhnout.

Střechy samozřejmě o způsobu své existence a činnosti vedou vnitřní diskusi a o větší granty často neusilují právě z těchto důvodů. Změny spojené s hospodařením by si mohly vyžádat zvláštní investice, čas a pozornost a na nějakou dobu by je de facto omezily v činnosti. Otázka zázemí a činností, které střecha chce a může vykonávat, je tak do značné míry rovnicí efektivity, jejíž výsledek záleží na cílech střechy. Nároky na finance souvisí s předmětem a způsobem činnosti střechy (loutková divadélka ke sdružení nepotřebují trvalý a velký zdroj financí a když budou pořádat festival, zažádají o grant).

Některé střechy a sítě, které zvolily minimalistický způsob udržitelnosti, zastávají názor, že disponování s penězi automaticky budí nedůvěru členů. Fakt, že střecha nemá peníze, je pro ně stoprocentní zárukou důvěry ze strany členů. Disponování s penězi vždy nese potenciální nedůvěru, ale řada střech s penězi disponuje a s nedůvěrou členů se nepotýkají, protože mají ustavena jasná pravidla, spojená s výkazy, pro placení příspěvků i pro distribuování peněz. Zde se tedy dostáváme zpět k otázce efektivity přínosů a nákladů, které pro střechu dohlížení na dodržování pravidel, vedení výkazů a tzv. „papírování“ nepochybně představuje.

Vedle peněz může střecha disponovat s informacemi a privilegovaným přístupem na vlivná místa, a to může být také příčinou rivality a nedůvěry mezi členy navzájem nebo vůči vedení střechy. V tom případě by rivalitu jen posilovalo, kdyby vedení střechy zajišťovala jedna ze členských organizací; naopak by rivalitě a nedůvěře mohlo předejít ustavení samostatného (neutrálního) vedení střechy.³⁰

Způsoby a problémy financování

Zastřešování a činnost střech podporuje rozvoj neziskového sektoru v zemi, avšak při financování nevládních organizací je obvykle preferován věcný efekt a přímá práce s cílovou skupinou, zatímco peníze na zastřešovací činnost jako takovou se shání obtížně. Veřejné finance jsou často zaměřeny na udělování dotací „za služby“ nikoli na uznání role střech (advokační, připomínkování legislativy, zpětná vazba, sociální konsensus) - proto mnohdy střechy předkládají i projekty na služby, a tak vlastně konkurují svým členským organizacím. Je třeba rozlišit mezi projektovým financováním střech a přímou finanční podporou jejich fungování bez vazby na projekty a činnosti, které tyto střechy dělají. Projektové dotace jsou určeny na konkrétní činnost pro cílovou skupinu a ne na organizaci/střechu samotnou.

Jako další ústřední problém financování oborových střech vnímají představitelé střech reformu veřejných financí a přesun financí z centra do krajů. Mnoho střech má zkušenost s tím, že jim ministerstvo ubralo na dotacích s tím, že je třeba se obrátit na

³⁰ Například Pavučina vznikla s několika členy a zázemí měla ve dvou členských organizacích; když začalo přibývat členů, byla snaha oddělit vedení od členských středisek (nové sídlo a personální zabezpečení), mimo jiné proto, aby se předešlo případným averzím a nedůvěře.

kraje. Kraje však celorepubliková témata (např. prevence AIDS) financovat nechtějí a dávají přednost organizacím a tématům, které se týkají přímo regionu. Oborové střechy s celorepublikovou působností by proto měly být podporované z centrálních financí. Na druhou stranu některé celostátní střechy působí i v regionech a vnímají pozitivita krajské distribuce peněz – z kraje jsou vidět praktické dopady a úspěchy členských organizací.

Jako možné nové zdroje financí byly v rámci diskusních skupin zmíněny strukturální fondy EU, daňové asignace a loterie, i když se nejedná o zdroje nějak specificky určené či výhodné právě pro střechy.

Podle zkušeností některých představitelů střech jsou zastřešující aktivity v zahraničí obvykle financovány z veřejných financí (Síť mateřských center v Německu, centrála Asociace občanských poraden ve Velké Británii); na druhou stranu tyto organizace za svoje „příděly“ běžně lobují například v parlamentu.

Podstatná část úvah posuzovala financování a udržitelnost střech ve vztahu ke službám a přínosům, které střechy poskytují veřejné správě. Tento způsob nahlížení věci by šlo charakterizovat tak, že „můžou ten zdroj mít, ale musí si ho zaplatit“. Veřejná správa je zde nahlížena jako konzument určitých služeb a přínosů střech (zpětná vazba, podíl na výběrovém řízení, roznášení publikací z ministerstva mezi zájemce, vyřizování hromadné korespondence, bezplatná účast v komisích a výborech vlády a ministerstev apod.); proto by měla střechám zajistit prostředky, které jim umožní nebo usnadní dělat to, co od nich stát potřebuje.³¹

Zde si lze klást otázku přílišné závislosti střech na státu, která by mohla omezovat jejich roli kritiků či oponentů vládních politik. Na druhou stranu střechy (a většina nevládních organizací vůbec) se do značné míry vnímají jako zastánci obecně prospěšných hodnot a zájmů; koneckonců právě tyto ideály je pohánějí v jejich dobrovolné práci. V tom smyslu s veřejnou správou sdílí stejný prostor – tedy prostor péče o veřejné záležitosti – a je tedy jen přirozené, že hledají ve veřejné správě podporu.

Když shrneme argumenty, které padly během diskusních setkání, státní exekutiva a veřejná správa potřebuje střechy z těchto důvodů: (a) vykonávají konkrétní přínosnou činnost, (b) poskytují zpětnou vazbu, (c) jsou zdrojem „alibi“³², (d) stát a veřejná správa preferuje komunikaci se střešním partnerem. Pokud však střechy potřebuje, musí je jednak finančně podpořit a jednak se jimi nechat alespoň korigovat.

V zásadě lze podle účastníků diskusních setkání uvažovat dva hlavní modely dlouhodobé udržitelnosti střech: (1) střechy se dokáží financovat samy formou členských příspěvků, včetně dobrovolné práce a „žítí na žíle“ svých členských organizací; (2) střecha dokáže vytvořit dostatečný tlak na veřejné zdroje, aby náklady

³¹ Neziskové organizace se vůči veřejné správě zřejmě často vidí právě v roli poskytovatele služeb. Dokládá to např. výzkum Spiralis, který se zaměřil na vztah neziskových organizací a krajů. Neziskové organizace samy sebe vnímaly vůči kraji nejčastěji právě v roli poskytovatele služeb a kraj vnímaly nejčastěji jako poskytovatele dotací. Naopak z hlediska představitelů kraje byly NNO vnímány nejčastěji jako partner pro spolupráci – jako poskytovatelé služeb až na třetím místě. (Spiralis 2003b).

³² Neziskové organizace jsou zastoupeny v některých komisích a výborech ústřední státní správy i veřejné správy, což je ze strany nevládních organizací obvykle chápáno jako jednoznačný úspěch. Na druhou stranu se dá argumentovat, že skutečná rozhodnutí dělají úředníci a že přítomnost představitelů nevládních organizací slouží spíše jako jakési „alibi“ úředních rozhodnutí, která nevládní organizace mohou v nejlepším případě „jen korigovat“.

zaplatily za členskou základnu (např. pokud je prokazatelně ekonomicky tak slabá, že to od ní nelze čekat).

Ke druhé cestě patří lobování a působení na poslance, veřejnou správu nebo Evropskou komisi s cílem je přesvědčit, že organizace a její aktivity mají smysl a stojí za podporu. Zde potom někteří představitelé střech hovořili o „boji o zdroje“ či „boji o moc“ mezi střechami, což opravňuje provokativní paralelu s politickými stranami, kterou použil jeden z účastníků diskuse. Existuje několik desítek politických stran, ale jen pět nebo šest si našlo svoje místo v poslanecké sněmovně. Podobně jen některým střechám se podaří oslovit dárce a vystihnout (nebo vytvořit) společenskou potřebu.

3. Vnitřní fungování střech

3.1 Střechy a jejich členové: přínosy a náklady členství³³

V anketě pro členy vybraných střech jsme se tázali, proč neziskové organizace do střech vůbec vstoupily, zda byla jejich očekávání naplněna, jaké přínosy jim členství ve střechě dává a naopak jaké náklady pro ně představuje.³⁴

Důvody pro vstup do střechy byly mezi členy jednotlivých střech podobné. Nejčastěji uváděným důvodem byl přístup k informacím a spolupráce a sdílení zkušeností s ostatními členy (tento důvod byl velmi silný v případě Sítě mateřských center, kde členové v síti hledali také pomoc a morální podporu ve vlastní činnosti). Druhým častým důvodem vstupu bylo zastupování zájmů a lobování vůči veřejné správě, respektive společný postup při jednání s úřady, ať již za členské organizace a/nebo za cílové skupiny (tento důvod byl velmi silný např. v případě České rady humanitárních organizací). V případě této střechy se jako důležitý důvod vstupu objevila také možnost získat finanční podporu.

Pro téměř všechny organizace byly důvody vstupu naplněny, i když i zde se objevily jisté rozdíly. Nenaplnění původního důvodu členství se týkalo velkých a člensky početných střech v sociální a zdravotní oblasti – Národní rady zdravotně postižených a České rady humanitárních organizací.³⁵

Teoreticky by šlo zvažovat možnost, že přínosy, které střecha svým členům dává, jsou odlišné od původních důvodů, které členy ke vstupu do střechy vedly. Tato možnost se nepotvrdila. Mezi přínosy členství ve střechách se objevují stejné motivy jako byly důvody vstupu (informace, spolupráce a výměna zkušeností, vzdělávání, morální podpora a pomoc, zastupování zájmů členů vůči veřejné správě, financování a zprostředkování projektů); v několika případech respondenti výslovně uvedli, že přínosy se rovnají důvodům vstupu.

³³ Tato část se týká ankety mezi členy těchto střech: Česká rada humanitárních organizací; Národní rada zdravotně postižených; Síť Mateřských center; Zelený kruh; Asociace křesťanských sdružení mládeže; Asociace pro podporu rozvoje Informačních center pro mládež v ČR; Česká rada dětí a mládeže; Česká asociace pro psychické zdraví; SSEV Pavučina. Anketu jsme provedli i pro členy Sdružení azylových domů a Síť ekologických poraden, kde se nám však nakonec nepodařilo realizovat interview s představiteli střech, proto je do vyhodnocení nezahrnuji.

³⁴ Na to jsme se ptali otevřenou otázkou, takže respondenti mohli napsat odpověď vlastními slovy a jejich odpovědi byly poté roztrženy.

³⁵ Počet navrácených anket byl relativně malý, takže závěry nemusí platit stoprocentně. Kritické hlasy představovaly asi pětinu navrácených anket pro NRZP a 15% pro ČRHO.

Vedle přínosů může členství ve střeše nebo síti představovat i určitý „náklad“ či nevýhodu pro členskou organizaci. Svým způsobem jsou „náklady“ jiným pohledem (i když jistě značně specifickým) na aktivitu členských organizací ve střeše. Koneckonců, týkají se právě toho, co od svých členů představitelé střešů požadují – tedy důležité zpětné vazby, ať již má podobu psaní dopisů, vyjádření kritického názoru nebo placení členských příspěvků.

V tom smyslu se jako relativně „náročná“ jeví účast ve střeších, jako je SSEV Pavučina nebo Síť mateřských center, kde nějaký náklad uvedly tři čtvrtiny respondentů. Pro členy Pavučiny bylo nejčastěji zmíněným nákladem placení členských příspěvků a poplatků za odbornou pomoc, které některé organizace považují za vysoké; dalším nákladem byla administrativa, spojená se členstvím a realizací projektů. Pro členy Sítě mateřských center mezi náklady patří především členské příspěvky - ty jsou pro některé ze členů vysoké a obtížně zvladatelné; dalším nákladem je např. časová zátěž, spojená s psaním reakcí a komentářů, a obtížná dostupnost z regionů.

Naopak v případě Národní rady zdravotně postižených nebo České rady humanitárních organizací uvedla náklad spojený se členstvím jen pětina respondentů. I zde se jako nejčastější – ale prakticky jediný - náklad objevil členský příspěvek, který je navíc podle některých respondentů zanedbatelný. Další náklad byla časová zátěž a drahá dostupnost internetu a tím pádem informací ze střechy.

Vzhledem k tomu, že všeobecně nejčastěji uváděným „nákladem“ je pro členy střešů členský příspěvek, bude vnímání „nákladů“ jistě souviset také s reálnou výší příspěvků a s finanční situací členů. Na druhou stranu členské příspěvky zaručují určitou míru nezávislosti a také povahu vztahů v síti – pokud si členské organizace příspěvky platí, mohou vyžadovat adekvátní službu a kontrolovat její kvalitu.

3.2 Mechanismy komunikace a rozhodování³⁶

Způsoby komunikace v rámci střechy³⁷

Téměř všechny střechy v našem vzorku používají pro komunikaci mezi členy e-mail a Internet (informace na webových stránkách). Necelá polovina střešů kromě toho rozesílá elektronický zpravodaj (např. Fórum nevládních organizací v prevenci HIV/AIDS, Síť mateřských center, Zelený kruh) a stejný počet střešů vydává tištěný zpravodaj (např. Český svaz vědeckotechnických společností, Folklorní sdružení, Národní rada zdravotně postižených, Česká rada dětí a mládeže). Šest z nich přitom vydává jak tištěný tak elektronický zpravodaj (např. Fórum dárců, Český svaz tělesné výchovy, Česká asociace pro psychické zdraví).

³⁶ Na pravidla fungování střešů jsme se ptali jejich představitelů a neměli jsme možnost ověřovat jejich tvrzení nebo je konfrontovat s reálnými případy nebo s názory většiny členů (i když jistou zpětnou nám poskytla anketa v části „problémy střechy“).

³⁷ Tyto informace jsme zjišťovali pomocí uzavřené otázky s nabídkou možností: a) Internet/webové stránky; b) E-mail; c) Elektronický informační zpravodaj; d) Tištěný informační zpravodaj; e) Setkání s některými členy; f) Setkání se všemi členy; g) Jiné. Frekvenci kontaktů jsme také zjišťovali pomocí uzavřené otázky s nabídkou možností: 1x za 2-3 roky; 1x rok; 2x rok; 1x měsíc; 1x týden; častěji; představitelé střešů však měli možnost v rozhovoru doplnit komentář nebo kategorie upřesnit.

Elektronická komunikace mezi členy střechy (internet, e-mail, elektronický zpravodaj) probíhá pro prakticky všechny, kdo ji využívají, alespoň jednou do měsíce. Více než polovina střech, které používají Internet, aktualizuje informace jednou týdně nebo i častěji (60%). Kontakt e-mailem používá největší skupina střech téměř denně (40%). Jde přitom jak o střechy velké a s mnoha formálními rysy (Česká rada humanitárních organizací, Národní rada zdravotně postižených, Český svaz tělesné výchovy), tak o střechy malé nebo s neformálními rysy (Koalice dobrovolnických iniciativ, Gay a lesbická liga, Síť mateřských center). Elektronický zpravodaj vychází obvykle jednou za měsíc, ale pro některé střechy i častěji (záleží například na dění v parlamentu a na průběhu událostí, které střecha sleduje).

Téměř všechny střechy pro komunikaci využívají osobní setkání s částí členů v rámci pracovních skupin, pracovních setkání, při různých akcích apod. Většina takových setkání se koná jednou do měsíce nebo častěji (70%). Naopak setkání se všemi členy, nejčastěji na valném shromáždění, se obvykle koná jednou až dvakrát za rok (70%), ale pro některé může být - vzhledem k počtu členů a charakteru organizace - setkání se všemi členy prakticky nereálná událost, (Folklovní sdružení).

Mechanismy rozhodování

Polovina střech svolává valnou hromadu jednou za rok (15 ze 29) a obvykle to jsou organizace s více než třemi zaměstnanci (70% z nich svolává valnou hromadu jednou do roka). Možná bychom mohli hovořit o „standardním“ fungování relativně zabezpečených organizací – i když opět nejvíc záleží na charakteru členských organizací a náplni činnosti střechy.

V případě střech, které nemají zaměstnance, je to různé. Valnou hromadu jednou do roka svolává 40% z nich, naopak druhých 40% svolává hromadu jednou za dva až tři roky (většina z nich má při nula zaměstnancích relativně hodně členů, a to 95, 45 nebo 51 organizací). Při minimálním personálním zajištění se zřejmě síť mnohem více spoléhá na průběžný e-mailový kontakt. Ostatní střechy bez zaměstnanců avšak s minimem členů (4 nebo 9 organizací) svolávají valnou hromadu tři a vícekrát do roka.

Některé střechy s menším zaměstnaneckým zázemím při popisu rozhodování a tvorby stanovisek explicitně referovaly k e-mailovému kontaktu jako důležitému zdroji. E-mail byl popisován jako klíčový prostředek komunikace a rozhodování sítě v akutních nebo zásadních věcech mezi valnou hromadou (Síť mateřských center, Gay a lesbická liga, Pavučina), neustálý e-mailový kontakt zajišťuje, že jsou členové a jejich výkonná složka v kontaktu (Asociace křesťanských sdružení mládeže), bez e-mailu by část aktivit nefungovala (Koalice dobrovolnických iniciativ).

E-mail a konsensus jako základní mechanismus rozhodování (oproti třeba hlasování) zdůrazňují především organizace s menším zázemím a s počtem členů-organizací do 100. Jiné velké a spíše formálně vedené organizace naopak odkazovaly explicitně ke stanovám a řádu jako prostředku, který bez dalšího vysvětlování určuje mechanismus rozhodování.

3.3 Aktivní zapojení členů

Názor na aktivní účast vlastních členů byl mezi střechami velmi různý (shrnuje jej Tabulka 2 níže). Představitelé třetiny střech (10 z 29) odhadují počet svých aktivních členů na 15 – 30 procent. Velikost střechy se nezdá být určujícím faktorem, protože

sem patří jak střechy s menším počtem členů (Koalice spotřebitelských občanských aktivit s 11 členy nebo Unie pro řeku Moravu s 18 členy), tak velké organizace jako Česká rada dětí a mládeže (90 členů) nebo Česká rada humanitárních organizací (200 členů). Představitelé druhé třetiny střech (11 z 29) naopak odhadují počet svých aktivních členů téměř na sto procent. Patří sem jak střechy úplně malé (Gay a lesbická liga se 4 členy, Asociace poradenských informačních středisek se 7 členy), tak velké střechy (Český svaz vědeckotechnických společností, Národní rada zdravotně postižených, ČSTV, Česká asociace Sport pro všechny, Folklorní sdružení, Unie českých pěveckých sborů).

Tabulka 2: Podíl aktivních členů ve střechách a účast na valných hromadách³⁸

Organizace	Podíl aktivních členů (%)	Účast členů na VH ³⁹ (%)
ASNEP	15	70
ČRHO	20	40
UpM	20	60 - 70
ČRDM	20 - 30	30- 50
SSEV	20 – 30	80 - 90
ČAPZ	25	30
IpK	25	100
KDI	30	50
AOP	30	80
KOSA	30	80
ZK	40	60
AICM	50	90
Síť MC	70	70
ČAS	70	90
FD	70 - 80	70
SKOK	80	50
UČPS	90	100
ČASPV	90	100
FoS	většina	25
GLL	100	60
NRZP	100	50 – 70
F-AIDS	100	50- 75
ČSVTS	100	80 - 100
AKSM	100	90 - 100
FoRS	100	100
APIS	100	100
ČSTV	100	100

Vzhledem k výsledkům se zdá, že míra aktivní účasti členů nezávisí ani tolik na velikosti střechy, jako spíše na charakteru činnosti střechy. Počet členů ve střeše jistě je důležitý faktor. Při čtyř nebo sedmi členech mohou být aktivní všichni, při dvě stě členech musí delegovat pravomoci řídicímu orgánu, který je o jejich aktivitu vlastně připravuje, protože jedná a mluví za ně. Ale počet členů ve střeše není určující sám o sobě, protože jsou i člensky velmi početné střechy, kde je přesto aktivní většina členů. Záleží totiž na charakteru činnosti střechy. V případě zájmového sdružení (např.

³⁸ Žlutě jsou označeny střechy, kde je počet aktivních členů menší než počet členů, kteří se účastní na valné hromadě (mohli bychom se tedy domnívat, že „aktivní účast“ je pro ně něčím víc, než jen účastí na valné hromadě). Zeleně jsou naopak označeny střechy, kde je počet aktivních členů větší než počet členů, kteří se účastní valných hromad (zde bychom si naopak mohli klást otázku, jak jinak jsou členové „aktivní“, když se ani neúčastní valné hromady).

³⁹ Jedná se o účast na valné hromadě nebo jejích ekvivalentu (např. ASNEP místo valné hromady pořádá zasedání jednou měsíčně).

folklórní nebo sportovní) každá společná akce vyžaduje součinnost a dobrovolnou práci většiny členů, ale v případě organizace, která se zaměřuje na obhajobu zájmů členů a ovlivňování legislativy, může většina členů vstupovat do organizace právě proto, aby se nechali zastupovat a jednat svým jménem.

Aktivita členů a její význam pro střechu záleží také na tom, kdo jsou členové střechy. V případě, že většina členů jsou malá sdružení bez profesionálního zázemí, pro ně může být obtížné podílet se výrazněji na náročnějších aktivitách střechy. Například v případě České rady dětí a mládeže lze rozlišit aktivity, kde se zapojuje většina členů (Bambiriáda – přehlídka dětských a mládežnických sdružení), a aktivity, kde se zapojuje jen asi pětina členů (lobování, práce v předsednictvu a podíl na vedení střechy). Naopak například ve Fóru dárců tvoří většinu členů nadace a tak - přestože mezi klíčové aktivity patří připomínkování legislativy a účast v pracovních skupinách a výborech - může být realistická aktivní účast většiny členů.

Jak ukázala diskuse s představiteli oborových střech, málokdo by za dostatečnou aktivitu členů považoval jen samotný vstup do sítě. A to přesto, že vstupem členů jistě střecha získává větší mandát při jednání směrem k veřejné správě nebo v politické sféře. Za „aktivitu“ považují představitelé střech nejčastěji zpětnou vazbu. Jako představitelé střechy nebo sítě potřebují vědět, co členové chtějí, ať již je výrazem přání členů odpověď na dotazník nebo účast v e-mailové konferenci. Proto také někteří představitelé střech (ať již v diskusi nebo v interview) za aktivní účast označovali samotný fakt, že si organizace předávají informace, píší, něco potřebují, reagují na dotazy, komunikují a diskutují (např. Sít' MC, FoRS, ČSTV, Fórum nevládních organizací v prevenci HIV/AIDS, Česká rada dětí a mládeže, Asociace organizací neslyšících, nedoslýchavých a jejich přátel). Pasivita členů může v tomto ohledu dlouhodobě střechu ohrožovat.

Pro organizace s minimálním nebo žádným aparátem (Gay a lesbická liga, Fórum nevládních organizací v prevenci HIV/AIDS) může být aktivní účast členů klíčovou otázkou přežití, ať již proto, že poskytují střeše nutné lidské zdroje a technické a jiné zázemí, nebo proto, že bez aktivní účasti členů by z aktivit střechy nezůstalo nic. Pasivní členství je pro ně proto pojem, který prakticky nemá smysl.

Tabulka 3: Nejčastější typy aktivní účasti členů dle představitelů střech⁴⁰

- | |
|---|
| <ul style="list-style-type: none"> • Účast ve výkonném výboru nebo jiném řídicím orgánu střechy • Účast na společných akcích • Účast na školeních a seminářích • Projekty – jejich příprava a účast • Legislativní práce, lobování • PR pro střechu • Účast v pracovních skupinách, komisích, výborech • Výměna a předávání informací, komunikace a diskuse • Účast na valné hromadě |
|---|

Za zpětnou vazbu lze považovat také placení členských příspěvků (Česká rada humanitárních organizací, SKOK, Český svaz vědeckotechnických společností).

⁴⁰ Tabulka shrnuje nejčastější volné odpovědi představitelů střech na otevřenou otázku, jaké jsou tři hlavní formy aktivního zapojení členských organizací do činnosti střechy.

Častou formou aktivní účasti je práce ve výkonném výboru střechy. Lidé v řídicích orgánech se automaticky více podílí na činnosti organizace, na lobování, shánění finančních prostředků atd. Pro polovinu organizací, které za aktivní účast považují něco více, než jen valnou hromadu, to byla právě účast v řídicích orgánech střechy.

Na názor ohledně aktivního zapojení členů jsme se zeptali také členů některých střech v anketě. První poznatek je, že žádná členská organizace - narozdíl od představitelů střech - nehodnotí účast jako stoprocentní. Výsledky shrnuje Tabulka 4.

Tabulka 4: Odhad aktivity členů jako podíl z těch, kdo na otázku odpověděli (v %)

Podíl aktivních členů (%)	0 - 30	31 – 49	50 – 99	100	Celkem anket (bez odpovědí nevím, nevyplnil)
Střecha					
ČRDM	80	0	20	0	5
AICM	0	0	100	0	4
AKSM	0	0	100	0	1
SSEV	46	23	31	0	13
ZK	33	0	67	0	3
SMC	47	6	47	0	19
ČRHO	69	23	8	0	13
ČAPZ	67	0	33	0	3
NRZP	57	14	29	0	7
Celkem	52	11	37	0	75

V oblasti dětí a mládeže stojí na jedné straně Česká rada dětí a mládeže, kde se dle názoru většiny členů nepodílí aktivně ani třetina organizací, a na straně druhé Asociace Informačních center pro mládež a Asociace křesťanských sdružení mládeže, kde se podle názoru členů aktivně podílí více než polovina organizací. V oblasti ekologie poukazují na malou účast členů organizace sdružené v SSEV Pavučina (podle názoru 70% členů je účast méně než poloviční). V oblasti sociálně zdravotní si malé účasti všimají členové České rady humanitárních organizací (podle názoru 90% členů je účast méně než poloviční) a Národní rady zdravotně postižených (podle názoru 70% členů je účast méně než poloviční), tedy velkých organizací s početným členstvím a s ambicí své členy zastupovat navenek.

Malá aktivita členů byla představiteli čtvrtiny střech označena za důležitou výzvu (např. Pavučina, Unie českých pěveckých sborů, Amatérská divadelní asociace, Asociace národnostních sdružení, FoRS, Asociace Informačních center pro mládež, Asociace poradenských informačních středisek). Pro některé z výše uvedených organizací je přitom důležitým trendem do budoucna zároveň zvýšení počtu členů (Pavučina, Unie českých pěveckých sborů, Amatérská divadelní asociace, Asociace poradenských informačních středisek).

Na druhou stranu výsledky ankety mezi členy vybraných střech ukazují, že pro členy střech představuje malá aktivita spíše problém, než trend nebo výzvu do budoucna (týkalo se to především členů Pavučiny, České rady humanitárních organizací a Národní rady zdravotně postižených). Souvisí to nepochybně s jejich postavením – co je pro vedení střechy výzvou, může být pro členy problémem, se kterým se setkávají a který neumí řešit. (K problémům a trendům dále viz kapitola 6).

4. Funkce střech

4.1 Činnost střech pro členy

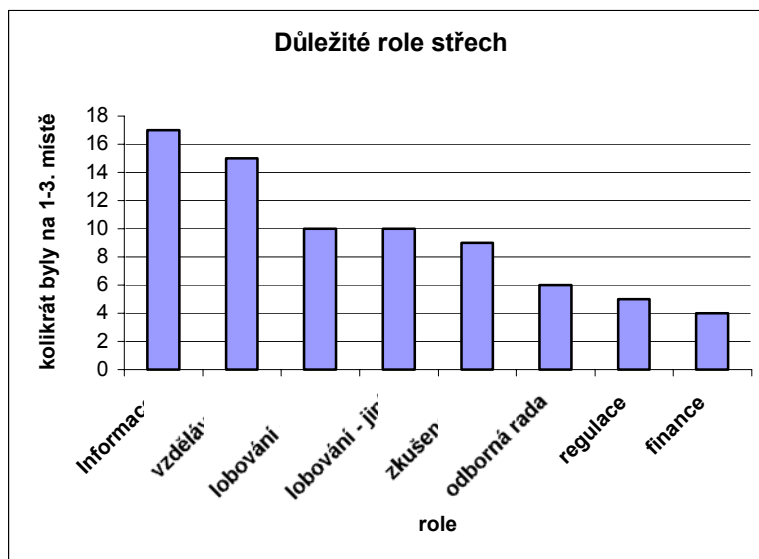
Střecha může pro své členy vykonávat řadu činností, které jsme v dotazníku předem definovali (viz Tabulka 4).

Tabulka 4: Funkce střechy vůči svým členům

- | |
|--|
| <ul style="list-style-type: none">• Regulatorní (předpisy, pravidla, standardy, certifikace, etický kodex)• Informační (informační bulletin, e-maily)• Výměna zkušeností a sdílení know-how• Vzdělávací (pořádání školení)• Odborná pomoc (zpracování analýz, odborná rada z hlediska legislativy nebo financí)• Finanční pomoc (zprostředkování přístupu k financím nebo poskytování grantů)• Aktivní zastupování zájmů a lobování v jednání s veřejnou správou (připomínkování zákonů, práce v poradních komisích)• Aktivní zastupování zájmů a lobování v jednání s jinými aktéry (vůči firmám, zahraničním institucím, parlamentu, médiím, jiným NNO) |
|--|

Na prvním místě jako nejdůležitější funkce střechy pro členy byla nejčastěji uvedena jednak informační funkce a jednak aktivní zastupování zájmů a lobování vůči veřejné správě. Pro mnoho představitelů střech však bylo obtížné dát jednotlivým činnostem jednoznačnou prioritu a uváděli na prvních místech podle důležitosti několik funkcí zároveň. Výsledky pro funkce na prvních třech místech shrnuje Graf 6.

Graf 6: Důležité funkce střech dle jejich představitelů



Poskytování a předávání informací je hlavní činnost, kterou střechy dle svých představitelů plní pro své členy; mezi třemi prioritními činnostmi uvedlo informování 60% střech a není žádná, která by tuto roli alespoň nezmínila.

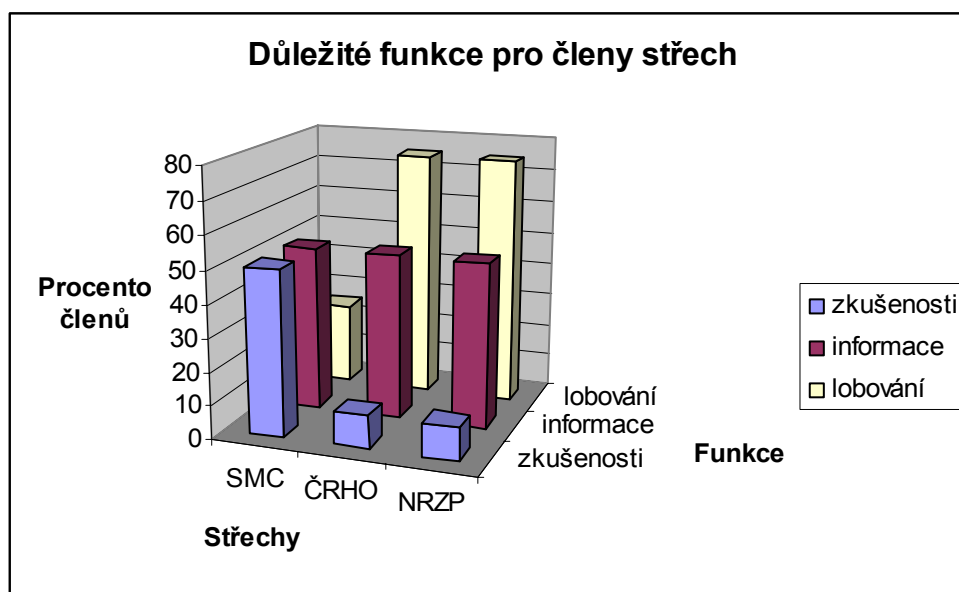
To zcela koresponduje i s pohledem z druhé strany, tedy s názory členů střech, vyjádřenými v anketě. Získání a výměna informací byla nejčastěji uváděným důvodem vstupu do sítě (a pokud je organizace členem více než jedné sítě, potom to byl i nejčastější důvod vstupu do další sítě); informace jsou také plošně nejčastěji uváděným skutečným přínosem členství v síti.

Lobování a zastupování zájmů členů vůči veřejné správě je činnost, která není tak univerzálně sdílená všemi střechami, pro některé je důležitější než pro jiné. Na prvním místě tuto roli uvedli představitelé Národní rady zdravotně postižených, České rady humanitárních organizací, Fóra dárců, Fóra nevládních organizací v prevenci HIV/AIDS, Českého fóra pro rozvojovou spolupráci, Zeleného kruhu, Iniciativy pro kulturu a ČSTV.⁴¹ Je evidentní, že pro některé střechy je tato role ústřední a tuto identitu dobře komunikují svým členům, protože očekávání členů, vyjádřená v anketě, s názory představitelů sítě korespondují.

Anketa mezi členy vybraných střech ukázala tyto výsledky. V oblasti dětí a mládeže bylo lobování a zastupování zájmů členů vůči veřejné správě uvedeno jako nejdůležitější činnost jen členy České rady dětí a mládeže (a lobování vůči veřejné správě se potom objevilo i jako důležitý trend do budoucna pro členy této střechy), zatímco v případě Asociace Informačních center pro mládež a Asociace křesťanských sdružení mládeže byla na prvním místě informační role a výměna zkušeností. Může to souviset s tím, že druhé dvě organizace jsou nepoměrně menší, navíc jedna z nich je členem České rady dětí a mládeže a tudíž právě lobování může přenechávat této střechě. V oblasti ekologie a ochrany přírody bylo lobování a zastupování zájmů členů vůči veřejné správě na prvním místě jen v případě Zeleného kruhu (společně s informační rolí), ale zde se nám navrátilo příliš málo anket na nějaké větší posuzování.

V oblasti sociálně zdravotní byla situace značně zajímavá. Pro členy Sítě mateřských center a České asociace pro psychické zdraví byla na prvním místě informační role a na druhém místě výměna zkušeností. Naopak pro členy Národní rady zdravotně postižených a České rady humanitárních organizací bylo na prvním místě lobování a zastupování zájmů vůči veřejné správě a teprve na druhém místě informační činnost. Markantní je rozdíl v očekávání členů mezi Sítí mateřských center a Českou radou humanitárních organizací, jak ukazuje Graf 7 níže (od obou těchto organizací jsme měli relativně mnoho vyplněných anket, proto je uvádím jako příklad).

Graf 7 Důležité funkce pro členy střech



⁴¹ Představitelé FoS a ČRDM priority neuvedli s tím, že důležité je vše. Představitelé Gay a lesbické ligy uvedli informační roli a roli lobování vůči parlamentu atd. jako stejně důležité role.

V Síti mateřských center považuje polovina členek za prioritní činnost střechy poskytování informací a polovina výměnu zkušeností, jenom čtvrtina řadí mezi prioritní činnosti lobování vůči veřejné správě. Naopak v České radě humanitárních organizací tři čtvrtiny členů považují za prioritní lobování vůči veřejné správě a teprve potom následuje obligátní výměna informací, uvedená na prioritním místě polovinou členů. V případě Národní rady zdravotně postižených lze sledovat trend viditelně podobný ČRHO: i zde tři čtvrtiny respondentů mezi prioritními činnostmi střechy uvádí lobování vůči veřejné správě a teprve potom následuje poskytování informací, uvedené polovinou členů.

4.2 Činnost střech pro neziskový sektor, veřejnost a veřejnou správu

Všichni představitelé oborových střech a sítí vidí význam činnosti svých organizací nejen pro své členy, ale i pro neziskový sektor. Část konkrétních služeb pro členy směřuje k širšímu publiku nebo střecha přispívá k rozvoji daného oboru a činnosti obecně (Tabulka 5).

Tabulka 5: Činnost střech pro neziskový sektor⁴²

- Metodická práce v oboru (např. dobrovolnictví, sociální služby)
- Konkrétní služby nejen pro členy (např. pojištění v oblasti práce s dětmi nebo)
- Pořádání seminářů a konferencí v oboru (např. rozvojová spolupráce, spotřebitelské a ekologické aktivity)
- Prosazování zájmů NS jako celku (působení v RNNO, výborech EU fondů)
- Organizace akcí pro široké publikum v oboru (např. kultura, sport)
- Rozvoj a propagace dané oblasti činnosti (např. kultura, sociální služby, ekolog. výchova)
- Poskytování informací (např. knihovna pro neziskový sektor, informace o legislativě)
- Celková osvěta a práce pro společnost (nutit lidi nějak přemýšlet, povzbuzení k občanským aktivitám, boj proti AIDS)

Téměř všichni představitelé oborových střech a sítí (26 z 29) vidí význam své činnosti také pro veřejnou správu (Tabulka 6).

Tabulka 6: Činnost střech pro veřejnou správu⁴³

- Připomínkování zákonů
- Příprava odborných analýz, posudků, koncepcí
- Účast ve správním řízení
- Účast v poradních orgánech
- Pořádání konferencí, seminářů, besed, slyšení ve spolupráci s veřejnou správou
- Pořádání vzdělávacích akcí pro veřejnou správu (jako zakázka)
- Poskytování a rozesílání informací, vedení databází apod.
- Levnější servis v daném oboru (např. servis volnočasových aktivit – sport)
- Osvěta a rozvoj v daném oboru činnosti
- Celkově pozitivní působení na společnost (např. prevence negativních jevů mezi mládeží)

V části 2.6 jsme viděli, že tyto přínosy pro veřejnou správu střechy vesměs spojují s nárokem získávat od veřejné správy určitou finanční podporu. Když však čteme výčet přínosů pro veřejnou správu, musí nás nutně napadnout otázka, zda veřejná správa opravdu o činnost oborových střech stojí. Stojí o alternativní návrhy a iniciativy nebo o jejich účast v poradních orgánech?

⁴² Tabulka shrnuje volné odpovědi představitelů střech na otevřenou otázku.

⁴³ Tabulka shrnuje volné odpovědi představitelů střech na otevřenou otázku.

Podle některých názorů, vyjádřených v rámci diskusních setkání s představiteli střech, úředníci preferují komunikaci se střechou před komunikací s jednotlivými organizacemi. Pro úřad je střecha „sesterskou“ organizací, protože stejně jako úřad má zprostředkovanou kompetenci. Střecha (respektive být ve střeše) může být zdrojem větší úcty ze strany úřadu. Jak upozorňují někteří, spíše než pro „kontakt“ s veřejnou správou je to výhodné pro účinnější „nátlak“. Pokud chtějí organizace s veřejnou správou vést dialog a něco si vybojovat, je nutné se pro to sdružovat.

Veřejná správa totiž obvykle nečeká na neziskové organizace s otevřenou náručí. Naopak, role střech (Tabulka 6) jsou podle zkušeností některých účastníků veřejnou správou nežádané. Přesto většina sleduje určitou proměnu k lepšímu. Již se ve veřejné správě považuje obvykle za neslušné odmítnout někoho, kdo se zajímá o účast. Iniciativa však obvykle vychází ze strany NNO a veřejná správa se přizpůsobuje – nejdůležitějším faktorem změny je tedy působení NNO. Úděl střech v kontaktu s veřejnou správou není v žádném případě pasivní, je to úděl neustálé cílené aktivity a boje. Střechy za něco „bojují“, na něco „tlačí“, někam se „vlamují“, do někoho něco „mlátí“, někoho „oslovují“, něco nebo někoho „musí hledat“, „dosahují pokroku“ a něco „prosazují“.⁴⁴

Zkušenosti s působením na veřejnou správu jsou přitom různé. Některé organizace zaznamenaly úspěchy (Česká rada dětí a mládeže uspěla se změnou některých zákonů a vyhlášek včetně návrhu zákona o práci s dětmi a mládeží, Pavučina přispěla k sestavení státního programu environmentálního vzdělávání, Síť mateřských center prosadila explicitní zahrnutí mateřských center do grantového programu MŠMT). Vždy však musela iniciativa vyjít od střechy, která si našla spojence ve veřejné správě nebo v legislativě a poté se povedlo nastolení partnerské spolupráce, kdy veřejná správa již sama např. zasílá nové verze návrhu zákona apod.

Veřejná správa se podle zkušeností střech zajímá, „jen když musí“. Častým případem je, když se veřejná správa musí za určitou problematiku zpovídat Evropské unii, podávat výkazy nebo vyplňovat dotazníky. Přitom informacemi z dané oblasti sama nedisponuje a získává je od střechních organizací v oboru (např. Fórum nevládních organizací v prevenci HIV/AIDS, Gay a lesbická liga, Česká rada dětí a mládeže). Podobně v některých případech EU přímo vyžaduje stanovisko nevládních organizací. Důležitým faktorem proměny postoje veřejné správy je tedy Evropská unie, ať již jde o předepsané normy a požadavky nebo spíše o legitimitu a oporu v příkladu jiných zemí EU nebo praxi institucí EU.

Faktorem změny ve veřejné správě je také personální prolínání mezi sektorem veřejné správy a nestátním neziskovým sektorem. To, že některé osoby dříve působily v nevládních organizacích a dnes zastávají posty na ministerstvech nebo obráceně, vede ke vzájemnému ovlivňování a učení. Některé organizace konstatují, že veřejná správa pochopila, že je dobré vědět, co si myslí cílová skupina. Pozorují posun v tom, že úředníci chtějí dělat svoji práci dobře a tak, aby měla dopad (někdy je to dáváno do souvislosti s generační obměnou na úradech).

Vedle působení na veřejnou správu mají některé organizace dobré zkušenosti s kontakty s poslanci či senátory, s využitím veřejného slyšení v senátu, účastí na schůzích podvýborů Poslanecké sněmovny apod. (např. Asociace národnostních sdružení, Gay a lesbická liga).

⁴⁴ Formulace použité v rámci diskusních setkání s představiteli střech.

Kromě potřeby vystupovat vůči veřejné správě by mohly sítě také plnit roli kontaktních bodů nebo vlivných aktérů vzhledem k široké veřejnosti. Tento motiv se však explicitně objevil (jako jeden z hlavních cílů) jen u dvou organizací, shodou okolností obou ekologických. Podle účastníků diskusního setkání (ne-ekologů) je v tomto směru situace ekologických střech odlišná od střech v jiných oblastech činnosti. První argument byl, že pro ekology je působení na veřejnost posláním, protože postoj veřejnosti k ochraně životního prostředí je klíčový pro dosažení úspěchu v této oblasti činnosti, tedy zajištění ochrany přírody. Druhý argument byl, že je snazší mobilizovat veřejnost u témat, která na lidi osobně apelují – jako je právě ochrana životního prostředí. Třetí argument poukazoval na odlišný vztah k veřejné správě. Na rozdíl od ekologických organizací například přežití organizací v oblasti sociálních služeb závisí na veřejné správě. Musí se s ní proto dohodnout a média a veřejnost stojí až na druhém místě. Mohou uspořádat petici, ale její efekt je pro poskytovatele sociálních služeb nepoměrně menší, než pro ekologickou organizaci.

Tato argumentace je jistě oprávněná. Na druhou stranu ji lze i zpochybnit. Zaprvé, postoj každého jednotlivce, dohromady veřejnosti, není důležitý pro úspěch aktivit jen v oblasti ochrany přírody, ale stejně tak třeba v otázkách tolerance a pomoci slabším a postiženým spoluobčanům. Mohli bychom také pochybovat o tom, zda je téma ochrany přírody skutečně pro mobilizaci veřejnosti o tolik vhodnější než například pomoc opuštěným dětem nebo nevidomým. Naopak, řada organizací v oblasti sociální a zdravotní úspěšně využívá mobilizační potenciál svých témat při sbírkových akcích. Ochrana přírody byla pro veřejnost naléhavým tématem začátkem 90. let, od té doby její důležitost poklesla.⁴⁵ A zatřetí, fungování poskytovatelů sociálních služeb sice závisí na veřejných financích způsobem, který pro ekologické organizace neplatí. Přesto ekologické organizace v mnoha kauzách spoléhají také spíše na včasnou odbornou spolupráci s veřejnou správou, než na medializaci a mobilizaci veřejnosti. Ta se totiž může obrátit pro ekologickým organizacím samotným. Mediálně přitažlivými aktivitami si vyslouží nálepkou ekoteroristů nebo se jim klade za vinu zdržování táhlých kauz (např. dálniční obchvat Plzně) (Konopásek et al 2004: 6-30).

Umění komunikovat se širokou veřejností tedy není snadné ani pro ekologické organizace a nedá se říci, že by byla tato sféra exkluzivně vyhrazena právě ekologickým nevládním organizacím. Je spíše otázka, zda ji nevládní organizace v ostatních oblastech činnosti umí dostatečně využívat a zda jí přikládají dostatečnou důležitost. Někteří účastníci diskusních setkání vidí souvislost mezi lobováním veřejné správy a oslovováním veřejnosti. Působení na veřejnou správu vidí totiž jako úzce spojené s kreditem oboru ve společnosti – např. Česká rada dětí a mládeže organizuje Bambiriádu pro širokou veřejnost (rodiče s dětmi a mládež), mimo jiné s cílem upozornit na práci dobrovolných sdružení v této oblasti. Oslovovat širokou veřejnost však znamená práci s médii a ta je pro většinu střech obtížná. Podle představitelů střech je pro média důležité téma či kauza. Celkově považují za velmi obtížné se do médií se svými zprávami a aktivitami dostat.

⁴⁵ Ochota občanů k obětem ve prospěch životního prostředí mezi lety 1993 a 2000 poklesla (Soukup 2001: 46). Podle průzkumu Centra pro výzkum veřejného mínění (CVVM) naléhavost životního prostředí jako problému, který potřebuje řešení, od roku 1996 poklesla. V roce 1996 jej považovalo z „velmi naléhavý“ 50% občanů, v roce 2002 jen 35% občanů a na seznamu 15 důležitých problémů se tak životní prostředí odsunulo ze 6. místa na 13. místo (CVVM 2002).

4.3 Propojení střež mezi sebou

Střežy představují sdružení nevládních neziskových organizací. Každá střeža je však také organizací, která může mít zájem se dále sdružovat a sama zapojovat do dalších sítí či střež, ať již v České republice nebo v zahraničí. Kromě toho lze pozorovat fenomén, kdy jsou členské organizace jedné střeže zároveň členy dalších střež, ať již v ČR nebo v zahraničí. Takovéto vzájemné „zasítování“ či propojení střež mezi sebou – na úrovni vedení střež nebo na úrovni jejich členů – ke sdružování a spolupráci v občanském sektoru neodmyslitelně patří. Do značné míry však může znesnadňovat orientaci mezi tím, kde končí jedna střeža a začíná druhá, nebo jakou váhu má podpis dvou střež, které mají třetinu členů „společných“. Proto se sítování střež věnujeme samostatně jako důležitému aspektu jejich fungování.

Propojení na úrovni vedení střež

Směrem do zahraničí je zasítováno 55% střež v našem výzkumu (16 z 29) a tři další střeže o členství v zahraniční organizaci právě usilují. Také v rámci ČR je zasítována asi polovina střež (15 z 29).

Střežy však nemusí být propojené jen na jednu další síť. Šest střež v našem vzorku je propojeno na více než jednu zahraniční síť zároveň (průměrný počet propojení do zahraničních sítí na jednu střežu je 1,7). Propojení na více než jednu českou síť mají jen 3 organizace (průměrný počet členství na jednu organizaci je 1,2). Jinými slovy, celkový počet „napojení“ českých střež do zahraničí je o polovinu větší, než počet „napojení“, která vedou mezi střežami v rámci ČR (27 vs 18).

V rámci ČR můžeme sledovat určité napojení oborových střež na mezioborovou celorepublikovou Asociaci nestátních neziskových organizací ČR (ANNO ČR). Členy jsou Asociace občanských poraden a SKOK a dvě další o členství v ANNO uvažují (Česká rada dětí a mládeže a Asociace Informačních center pro mládež). Z celkového počtu 29 oborových střež je to však jen zlomek, což dokládá, že se ANNO ČR dosud neetablovala jako celorepubliková platforma nevládních neziskových organizací.

Střežy a sítě v rámci ochrany přírody, ekologie a ekologické výchovy jsou značně vzájemně propojené: Unie pro řeku Moravu je členem Zeleného kruhu a Pavučina je členem oborové platformy Zeleného kruhu; naopak Zelený kruh je členem Sítě ekologických poraden.⁴⁶ V oblasti dětí a mládeže se profiluje ČRDM jako klíčová střeža, jejímiž členy jsou Asociace křesťanských sdružení mládeže a Folklorní sdružení. Mezi střežami v oblasti sociální a zdravotní jsme v rámci našeho výzkumu – na úrovni vedení střež – žádné propojení nezjistili.

Propojení na úrovni členů střež

Ani členové střež se většinou nespokojí se členstvím v jedné střeže (Tabulka 7). Alespoň polovina členů všech střež, které jsme v anketě sledovali (s výjimkou Sítě mateřských center), je propojená alespoň na jednu další střežu. V oblasti dětí a mládeže je to v průměru 64% členských organizací, v oblasti ekologie 53% a v oblasti sociálně zdravotní 65%. V rámci posledně jmenované oblasti však existují velké rozdíly. Ze členů České rady humanitárních organizací a Národní rady zdravotně postižených, kteří vyplnili anketu, je dále zasítováno téměř 90%. V případě Sítě mateřských center to není ani jedna třetina členů.

⁴⁶ Síť ekologických poraden je jedna z funkčních oborových střež, se kterými se nám však v rámci výzkumu nepodařilo realizovat interview, proto zde není zahrnuta.

Tabulka 7 Zasítování členů střech v ČR a v zahraničí

Střecha	ČR	Zahraníčí	ČR i zahraničí	Není členem žádné další⁴⁷	Celkem anket
ČRDM	1	0	2	3	6
AICM	2	0	1	1	4
AKSM	1 ⁴⁸	0	0	0	1
SSEV	7	0	0	7	14
ZK	1	1	0	1	3
SMC	4	0	2 ⁴⁹	15	21
ČRHO	14	0	5	3	22
ČAPZ	3	0	0	1	4
NRZP	3	2	3	1	9
Celkem	39	3	15	34	92

Rozdíl mezi zasítováním členů střech a zasítováním střech samotných je v tom, kam jejich napojení směřují. Zatímco v případě střech samotných převažuje zasítování směrem do zahraničí, členové střech jsou zasítováni především v rámci ČR. V oblasti dětí a mládeže je v průměru 64% členských organizací zasítováno v ČR, ale jen 27% v zahraničí, v oblasti ekologie 47% v ČR a 11 % v zahraničí a v oblasti sociálně zdravotní 61% v ČR a 21% v zahraničí.

V rámci ČR tedy dochází k určitému vzájemnému propojení střech skrze jejich členy. Anketa nám v tomto ohledu bohužel nemohla přinést žádné definitivní výsledky, protože jsme nezískali odpovědi ani od poloviny členů střech, které jsme oslovili. Výsledky jsou vzhledem k nízké návratnosti anket jen ilustrativní, přesto je zde uvádíme alespoň pro oblast dětí a mládeže a oblast sociálně zdravotní.

V oblasti dětí a mládeže lze sledovat téměř stoprocentní zasítování členů ostatních organizací směrem k České radě dětí a mládeže (ČRDM), ať již na národní úrovni nebo v krajských radách dětí a mládeže, jejichž vznik iniciovala a z nichž některé jsou členy ČRDM. V případě Asociace křesťanských sdružení mládeže je členem ČRDM celá střecha. Z vyplněných anket za Asociaci Informačních center pro mládež jedna organizace není členem žádné další střechy, ale všechny tři ostatní jsou členem buď ČRDM nebo krajských rad dětí a mládeže.

V oblasti sociálně zdravotní lze sledovat vzájemné zasítování na úrovni členů mezi Českou radou humanitárních organizací (ČRHO) a Národní radou zdravotně postižených (NRZP) - společní členové představují pro ČRHO čtvrtinu z 19 dále zasítovaných členů a pro NRZP polovinu ze 6 dále zasítovaných členů. Narozdíl od situace v oblasti dětí a mládeže, kde do jedné střechy výrazně směřovaly obě menší sítě, zde vidíme dvě velké střechy, částečně propojené mezi sebou, ke kterým vedou napojení od ostatních střech (včetně např. SKOK). Výjimku představuje Síť mateřských center, patrně vzhledem ke specifické náplni činnosti členských organizací.

Propojení mezi Českou radou humanitárních organizací a Národní radou zdravotně postižených, které jsme zjistili v anketě, jsme měli možnost ověřit na úplném seznamu jejich členů.⁵⁰ Tyto dvě střechy sdílí celkem 46 společných členských organizací, což pro ČRHO představuje pětinu jejích členů (z celkem 206), ale pro NRZP dokonce

⁴⁷ Asi ve dvou případech někdo danou otázku nevyplnil, chápala jsem to tak, že není členem.

⁴⁸ Skrze AKSM.

⁴⁹ Nejsou členy sami za sebe, ale prostřednictvím Sítě MC.

⁵⁰ Seznam členů ČRHO, NRZP a SKOK na jejich webových stránkách.

polovinu členů (z celkem 93). Další významná střecha v sociální oblasti – SKOK – sdílí s Českou radou humanitárních organizací 20 členů (což představuje třetinu z celkem 64 členů SKOK). Naopak propojení mezi SKOK a Národní radou zdravotně postižených téměř neexistuje – jedná se o 4 organizace, které jsou zároveň členy ČRHO.

Z našeho výzkumu bohužel neumíme zodpovědět, zda je vzájemné propojení skrze členy příčinou pro spolupráci nebo spíše pro soupeření mezi střechami. Šlo by proto jen spekulovat o tom, co z toho celkově může plynout pro síťování v dané oblasti činnosti nevládních organizací.

Proč je vzájemné propojení důležité?

Lze si položit otázku, co neziskové organizace vede k tomu, že jsou členy více než jedné střechy či sítě zároveň. Podle výsledků ankety je ke členství v první i ve druhé nebo třetí střechě vedou stále stejné důvody. Mezi nejčastěji uváděnými důvody je přísun a sdílení informací; spolupráce a kontakt s podobnými organizacemi v oboru; jednání s veřejnou správou. Méně často ale přece se také objeví důvod finanční (zvýhodněné ceny seminářů a kurzů, dotace, příspěvky, společné projekty). V několika případech jsme také zaznamenali regionální důvod: členství v regionálních uskupeních (jako je např. Koordinační uskupení nestátních neziskových organizací Vysočina, volná koalice pražských environmentálních NNO – SOS Praha, nebo krajské rady NRZP či ČRDM) přináší možnost spolupracovat na regionálních tématech.

Členstvím ve více střechách tak organizace násobí přínosy, které mohou získat. Také zaměření organizací je často takové, že jejich pole působnosti plně nemůže uspokojit jedna střecha (například v jedné se realizují, co se týká hlavní náplně jejich činnosti, např. boje proti AIDS, ale ve druhé sledují své zájmy ovlivňovat legislativu v oblasti poskytování zdravotních nebo sociálních služeb obecně).

Z diskusních setkání na úrovni představitelů střech vyplynulo, že širší propojení je pro střechy nutné pro získání informací, které šíří dál; informace jsou často také „cestou k penězům“ pro střechu a její členy. Také zahraniční (především evropské) grantové agentury vítají zasíťování více organizací na jednom projektu jako rozšíření působnosti na větší území. Členství v zahraničních střechách je možností získat širší souvislosti a čerpat ze zahraničních zkušeností; ty jsou pro střechu důležitými podněty a zdrojem růstu. Umožňuje kopírovat zahraniční programy a je příležitostí pro členy navázat kontakty se zahraničními partnery. Kromě informací, know-how a peněz je napojení do zahraničí zdrojem kreditu a legitimacy, konexí a argumentů – tedy „kapitálu“, který lze využít pro jednání a prosazování určitých témat na české scéně.

Vysokou míru vzájemného zasíťování tedy střechy a jejich členové vnímají jako jednoznačné pozitivum. Členství ve více sítích násobí přínosy ze síťování pro střechu i její členy a také je příležitostí ovlivnit agendu jiné střechy a prosadit vlastní téma v širších kontextech.

5. Problémy střech a trendy do budoucna

Důležité trendy a problémy z hlediska představitelů střech shrnuje následující tabulka (Tabulka 8).⁵¹

Tabulka 8: Důležitá témata jako trendy a problémy pro střechy (hledisko představitelů střech)

Téma	Uvedeno celkem	Uvedeno jako trend	Uvedeno jako problém
Finance	24	4	20
Profesionalizace a vnitřní chod střechy	19	11	8
Spolupráce se státní správou	13	9	4
Malá aktivita členů	9	4	5
Legislativní a systémové změny	6	3	3
Vnímání společnosti	6	0	6
Regionální aspekt	5	3	2
Větší počet členů	4	3	1
Mezinárodní spolupráce	4	3	1
Kvalita v oboru	3	3	0

Mezi problémy a trendy byly nejčastěji uvedena tři témata: 1. finance, 2. profesionalizace a vnitřní chod střechy a 3. spolupráce s veřejnou správou.

Jedno a totéž téma se mohlo v odpovědích představitelů střech objevit jako důležitý trend do budoucna a zároveň jako problém. Zajímavé je, že jednoznačně jako „problém“ se v našich interview profilovala⁵² jen otázka financí a otázka toho, jak společnost vnímá a oceňuje konkrétní oblast či téma. Naopak spolupráce s veřejnou správou i většina ostatních témat se profilovala spíše jako trend, tedy něco, o co střechy usilují, co je pro ně výzvou a co chtějí aktivně řešit v nejbližší budoucnosti.

Finance byly nejčastěji uváděny jako problém – jako problém je uvedly dvě třetiny střech (pětkrát častěji než jako trend). Nejvíce střech si stěžovalo obecně na finanční nejistotu a na nedostatek financí pro kvalitní činnost nebo vůbec na chod organizace. Mnoho střech však popisovalo jako problematický celý systém financování, protože neexistují prostředky určené pro střechy (na síťování); projekty obvykle neumožňují financovat chod organizace, takže střechy jsou závislé na projektech/grantech na konkrétní činnosti, a ty jsou navíc obvykle jen krátkodobé. Otázka financí byla pro některé organizace spojená s nedostatkem placených zaměstnanců.

Pokud byly finance uvedeny jako trend, potom jako snaha realizovat více projektů a tím získat víc financí nebo obecně jako snaha o udržení, stabilizaci či rozšíření finančních zdrojů střechy.

Profesionalizace a vnitřní chod střechy byly uváděny přibližně stejně často jako důležitý trend i jako problém. Pro některé organizace bylo naléhavé fungování výkonné složky, řízení organizace a průhlednost; hovořili o restrukturalizaci a stabilizaci výkonné složky, pravidlech interní komunikace, transparentnosti a průhlednosti směrem ke členům nebo o tom, že směřují k formálnější struktuře. Větší

⁵¹ Na důležité trendy pro střechu do budoucna a na problémy, se kterými se v současnosti potýká, jsme se ptali formou dvou otevřených otázek, tzn. že respondenti mohli odpovědět cokoli. Odpovědi byly teprve následně utříděny do kategorií (témat). Odpověď jednoho respondenta může obsahovat více témat.

⁵² Že je něco „výrazný problém“ jsem určila, když dvakrát více respondentů dané téma uvedlo jako problém, než jako trend (a podobně obráceně).

profesionalizace (tzn. vytvoření profesionálního zázemí zaměstnáním placených pracovníků) a lepší vnitřní komunikace pro některé souvisela se vstupem nových členů, ať již jako následek zvýšeného počtu členů nebo jako předpoklad pro rozšíření členské základny.

Narozdíl od financí byla **spolupráce se státní správou** nejčastěji uváděna jako důležitý trend (třikrát častěji než jako problém). Cílem střech je prohloubit spolupráci či partnerství se státní správou, více jí poskytovat zpětnou vazbu, zlepšit nebo dokonce institucionalizovat své postavení, případně zrovnoprávnit postavení NNO a jiných subjektů v dané oblasti. Pokud byla spolupráce se státní správou uvedena jako problém, potom jako problém nevstřícného postoje, nedostatečné odezvy nebo komunikace. Se spoluprací s veřejnou správou úzce souvisí otázka **legislativy**. Některé střechy zdůrazňují jako důležitý trend prosazení legislativních změn nebo připomínkování legislativních návrhů; jiné naopak upozorňují na problémy ve stávající legislativě.

Malá aktivita členů byla vnímána jako problém i jako trend - tedy něco, na čem je důležité do budoucna pracovat. Aktivita členů byla dávána do souvislosti s kvalitou činnosti členů a se zapojením členů do společných aktivit. Pro některé střechy byl **větší počet členů** důležitým trendem do budoucna.

Pro pětinu organizací je problémem **postoj společnosti** k problematice, kterou se zabývají. Na nedůvěru společnosti a strach z tématu si stěžuje Gay a lesbická liga. Na malé povědomí veřejnosti i médií a veřejné správy a malou důležitost svých témat si stěžují Síť mateřských center a FoRS, ale také Folklorní sdružení (nedocení role při podporování zdravého vývoje mládeže), Česká asociace Sport pro všechny (podceňování sportu pro všechny ve srovnání s vrcholovým sportem) a Česká rada dětí a mládeže (oblast dětí a mládeže není vnímána tak urgentně jako oblast sociálně zdravotní nebo environmentální).

Mezinárodní spolupráce je pro několik organizací důležitý trend do budoucna – hovoří o spolupráci a zapojení do mezinárodních společných akcí, i když jazyková bariéra může představovat problém. Mezinárodní spolupráce tedy není nutně explicitně spojená se snahou získat projekty financované z EU.

Zlepšování kvality v oboru je něco, co střechy často sledují v rámci spolupráce se státní správou, legislativními změnami nebo když řeší otázku financí. Explicitně a jako samostatný motiv se toto téma objevilo třikrát.

Z odpovědí v interview byl mezi trendy patrný význam regionálních souvislostí, tzv. **regionální aspekt** (objevil se v reakcích 5 z 29 střech). Některé organizace zdůrazňují potřebu být efektivním partnerem na krajské úrovni nebo umět získávat finance od měst a krajů. Jiné hovoří o potřebě rozšířit a rozvíjet v regionech členskou základnu a/nebo svoje aktivity.

Důležité trendy a problémy z hlediska členů některých střech shrnuje následující tabulka (Tabulka 9).

Tabulka 9 Důležitá témata jako trendy a problémy pro střechy (hledisko členů střech)

Téma	Uvedeno celkem	Uvedeno jako trend	Uvedeno jako problém
Finance	26	8	18
Profesionalizace a vnitřní chod střechy	39	20	19
Spolupráce se státní správou	12	11	1
Malá aktivita členů	14	0	14

Legislativní a systémové změny	9	7	2
Vnímání společnosti	14	8	6
Regionální aspekt	16	10	6
Větší počet členů	4	3	1
Mezinárodní spolupráce	0	0	0
Kvalita v oboru	9	9	0

Mezi problémy a trendy byly nejčastěji uvedena tři témata: 1. profesionalizace a vnitřní chod střechy, 2. finance a 3. regionální aspekt.

Podobně jako v případě střech se jako problém profilovaly **finance**. A také podobně jako představitelé střech i členové vnímají problém financí propojeně s nedostatkem profesionálních, tj. placených zaměstnanců.

Rozdíl byl ve **vnímání ze strany společnosti**, kde členové střech nevidí jen problém, ale i trend, a celkově tuto otázku vnímají naléhavěji, než představitelé střech (viz Tabulka 10). Zatímco představitelé střech si stěžovali na to, že téma, kterému se věnují, nemá dostatečnou vážnost u veřejnosti, médií a veřejné správy, členové střech zde spíše vidí prostor, kde střecha může a měla by dále zvyšovat svoji prestiž. Vidí to tedy spíše jako pokračující úkol pro vedení střechy a důležitý trend do budoucna, než jako problém.

Druhý rozdíl se týkal **aktivity členů**. Pro představitele střech to byl problém, ale i důležitý trend, zatímco pro členy střech představuje malá aktivita členů jen a pouze problém. Souvisí to nepochybně s jejich postavením – co je pro vedení střechy výzvou, může být pro členy střechy problémem, se kterým se setkávají a který neumí řešit. Malá aktivita členů může souviset např. s růstem počtu členů střechy. Rozdílná velikost a zaměření vede ke snižující se soudržnosti uvnitř organizace.

Tabulka 10: Srovnání důležitých témat a trendů z hlediska představitelů a členů střech

Téma	Pořadí (a procenta) ⁵³		Trend nebo problém	
	Střechy	Členové	Střechy	Členové
Finance	1. (25%)	2. (18%)	P	P
Profesionalizace a vnitřní chod střechy	2. (21%)	1. (27%)	-	-
Spolupráce se státní správou	3. (13%)	6. (8%)	T	T
Malá aktivita členů	4. (10%)	4-5. (10%)	-	P
Legislativní a systémové změny	5-6. (7%)	7-8. (6%)	-	T
Vnímání společnosti	5-6. (7%)	4-5. (10%)	P	-
Regionální aspekt	7. (5%)	3. (11%)	-	-
Větší počet členů	8-9. (4%)	9. (3%)	T	T
Mezinárodní spolupráce	8-9. (4%)	10. (0%)	T	-
Kvalita v oboru	10. (3%)	7-8. (6%)	T	T

Další rozdíl se týká **regionálního aspektu**, kterému přičítali členové střech relativně větší důležitost než představitelé střech. To však může souviset s tím, že ve vzorku anket byli významně zastoupeni členové střech s krajskou působností, především v sociálně zdravotní oblasti. Regionální aspekt se objevil jako problém i jako trend. Někteří členové upozorňovali na pragocentrismus nebo na potřebu posílit spolupráci členských organizací v regionech. Někteří členové střech, které již krajské struktury

⁵³ Procenta udávají, kolikrát bylo dané téma zmíněno ve srovnání s ostatními tématy (100% je celkový počet zmínek všech témat). Vzhledem k tomu, že témat bylo 10, představuje 10% jakýsi „průměrný“ výskyt tématu. Žlutě jsem proto označila témata, která se v odpovědích respondentů vyskytují průměrně nebo více často.

mají (NRZP, ČRHO), na jedné straně kritizovali nedostatečnou práci krajských rad a na druhé straně volali po větší efektivitě a intenzitě regionálních aktivit. Samotné ustavení regionální zastřešující struktury je tedy jen první krok, kterým výzvy a problémy často teprve začínají.

Zatímco například mezinárodní spolupráce střechy je jasně mimo horizont členů (čemuž odpovídá i to, že členové jsou mnohem méně často zasíťováni do zahraničí než samotné střechy, viz kapitola 4.3), otázky **vnitřního fungování** byly pro členy tím nejdůležitějším trendem i nejčastěji zmiňovaným problémem. Otázky vnitřního fungování se týkaly např. zlepšení komunikace mezi členy, prohloubení spolupráce a soudržnosti; prosazení standardů a kodexů mezi členy; zlepšení řídicí struktury, posílení vedení a vyjasnění role střšní organizace; odpovídajícího odměňování a nedostatku profesionálních zaměstnanců.

Především v případě velkých a formalizovaných střech však byla otázka vnitřního fungování zmiňovaná častěji. Navíc téma malé komunikace, spolupráce nebo soudržnosti, jak je známe od menších střech, se zde stává tématem reprezentativnosti a průhlednosti. Někteří členové poukazují na problémy respektování odlišných názorů, nacházení konsensu, zajištění reprezentativnosti vedení, zajištění spoluúčasti členů a demokratizace jednacích procedur, zvyšování transparentnosti řízení a transparentního definování záměrů střechy.

C. Závěr: Situace oborových střech v občanském sektoru v ČR

Výzkum „Oborové zastřešující organizace v občanském sektoru ČR“, který v roce 2005 realizovala NROS a FHS UK za finanční podpory programu Trust pro občanskou společnost ve střední a východní Evropě (Nadace VIA), je prvním systematickým pokusem zmapovat situaci oborových střech v České republice. Výzkum se zakládá na 29 interview s představiteli oborových střech, na více než 80 vyplněných anketách od členů devíti střech a na dvou několikahodinových diskusních setkáních s představiteli jedenácti střech. Sběr dat byl realizován v dubnu až červnu 2005.

Výzkum měl svoje meze: přináší data jen od necelých šedesáti procent z 50 oborových střech, které jsme identifikovali; některé obory činnosti náš výzkum vynechal (např. asociace odborů) a jiné pokryl jen neúplně (např. oblast sportu nebo kultury). Na druhou stranu jsme téma zkoumali z různých stran a s využitím různých přístupů. Tento výzkum je zatím prvním pokusem zjistit podmínky a okolnosti fungování oborových střech v ČR a na jejich základě se zamyslet nad situací oborové spolupráce v nevládním neziskovém sektoru.

V říjnu 2005 se v Praze uskutečnila konference, kde byly představitelům oborových i mezioborových střech a veřejné správy prezentovány výsledky výzkumu. Součástí konference byla diskuse doporučení na podporu fungování střech. Na těchto stránkách stručně shrnujeme hlavní poznatky z výzkumu a představujeme návrh doporučení na posílení situace oborových střech v ČR.

1. Shrnutí poznatků

1.1 Co jsou oborové střechy a jak fungují

Celonárodní oborové střechy mají až na výjimky právní subjektivitu, obvykle formu občanského sdružení. Sdružují především nebo pouze nevládní neziskové organizace (členství jednotlivců je obvykle spíše symbolické). Ale téměř třetina střech mezi svými členy má i příspěvkové a rozpočtové organizace nebo i firmy. V tom smyslu tedy některé střechy propojují sektor státní a nestátní, ziskový a neziskový.

Střechy se velmi liší z hlediska počtu členů-organizací (od čtyř po více než 200 organizačních členů). Střechy pro svoji činnost využívají dobrovolnou práci svých členů a další dobrovolníky zaměstnávají jen výjimečně nebo příležitostně. Třetina střech nemá žádné zaměstnance a spoléhá čistě na dobrovolnou práci osob z členských organizací. Další třetina má jen jednoho až dva zaměstnance. Více než polovina střech má majetek do výše 100 tisíc Kč (především kancelářské vybavení), ale existují i střechy s majetkem v řádu desítek milionů Kč.

Na zázemí střech a sítí – tedy na počet zaměstnanců a majetek - je nutné se dívat diferencovaně. Pro některé střechy je existence bez peněžního účtu a bez zaměstnanců stavem, který trvá řadu let, je zcela vyhovující a nechtějí ho měnit. Činnost těchto střech či sítí je financovaná z konkrétních projektů členských organizací a jejich dobrovolnou prací nebo materiální pomocí, což samozřejmě vymezuje rozsah a typ činností, které může střecha dělat. Na druhou stranu to má řadu přínosů, především se střecha vyhne vlastnímu hospodaření a s tím spojené větší zodpovědnosti a

administrativě. Pro některé střechy se větší majetek také nemusí slučovat s jejich představou neziskové organizace, která má především „konat dobro“ a ne se zabývat penězi. K tomu může přistupovat zkušenost z minulosti, kdy neziskové organizace zneužily finance, a tomuto riziku se chce střecha vyhnout.

Střechy samozřejmě o způsobu své existence a činnosti diskutují a o větší granty často neusilují právě z těchto důvodů. Změny spojené s hospodařením by si vyžádaly zvláštní investice, čas a pozornost a na nějakou dobu by je de facto omezily v činnosti. Nároky na finance souvisí s předmětem a způsobem činnosti střechy. Vztah mezi zázemím a činnostmi, které střecha chce a může vykonávat, je tak do značné míry otázkou efektivity a záleží na cílech střechy.

Některé střechy a sítě, které zvolily minimalistický způsob udržitelnosti, zastávají názor, že disponování s penězi automaticky budí nedůvěru členů. Fakt, že střecha nemá peníze, je pro ně stoprocentní zárukou důvěry. Disponování s penězi vždy nese potenciální nedůvěru, ale řada střech s penězi disponuje a s nedůvěrou členů se nepotýkají, protože mají ustavena jasná pravidla, administrativu a výkazy. Tím se opět dostáváme k otázce efektivity přínosů a nákladů, které pro střechu dohlížení na dodržování pravidel, vedení výkazů a tzv. „papírování“ nepochybně představuje.

Vedle peněz může střecha také disponovat s informacemi a privilegovaným přístupem na vlivná místa, což také může být příčinou rivality a nedůvěry. V tom případě by rivalitu jen posilovalo, kdyby vedení střechy zajišťovala jedna ze členských organizací; naopak by rivalitě a nedůvěře mohlo předejít ustavení samostatného (neutrálního) vedení střechy.

1.2 Jak a proč oborové střechy vznikají

Víme, že střechy vznikají na popud autonomních nevládních neziskových organizací, které pocítují potřebu se spojit a spolupracovat. První vlna vzniku oborových střech byl na počátku 90. let a do značné míry souvisela s transformací řady předrevolučních zastřešujících organizací na demokratických principech. Druhý „boom“ nastal kolem poloviny 90. let, kde byl důležitým impulsem pro vznik oborových střech zahraniční vzor (zahraniční know-how a často i grant) a snaha zapojit se do zahraničních střech a sítí. Od konce 90. let dále vznikají nové střechy, ale již v této době v ČR existuje řada celonárodních oborových střech, které působí deset nebo více let a měly tedy možnost prokázat svou užitečnost a udržitelnost.

Zastřešující organizace nikdy nevznikají do prázdného, nepopsaného prostoru. Pro některé střechy hrál v době vzniku důležitou roli vztah k již existujícím střechám. Z tohoto hlediska můžeme s trochou nadsázky hovořit o čtyřech typech střech: „následovník“ vzniká transformací dříve existující střechy a nastupuje na její místo; „odpadlík“ vzniká odtržením od již existující střechy; „protiváha“ vzniká ve snaze vyvážit vliv jiné, již existující střechy; „sběrná síť“ při vzniku integruje členy jiné, rozpadlé nebo rozpadající se střechy.

Oborové střechy vznikají s různými cíli, avšak dva cíle jsou pro většinu z nich hlavní: vystupovat společně vůči veřejné správě (lobování, ovlivňování legislativy, jednání, partnerství) a rozvíjet svůj obor neziskové činnosti (vytvořit kvalitní služby, metodické zázemí, zlepšovat situaci cílových skupin).

Střechy plní řadu funkcí pro své členy, především je to činnost informační a zprostředkování výměny zkušeností. Další důležitou funkcí – a pro některé střechy

tou nejdůležitější - je zastupování zájmů členů při jednání s veřejnou správou. Celkově se očekávání členů ohledně funkce střech a pohled představitelů střech shodují, což spolu s faktem, že žádná střecha nepozoruje úbytek členů, dokládá jejich schopnost plnit docela efektivně potřeby členů.

Vztah k veřejné správě především na centrální, ale i na regionální úrovni (některé střechy mají regionální pobočky) je ústřední pro všechny střechy. Téměř všichni představitelé střech vidí význam činnosti střechy nejen pro své členy (často s pozitivními dopady na celou oblast neziskového sektoru), ale i pro veřejnou správu. Zástupci střech se účastní v poradních orgánech vlády a ministerstev, pořádají konference a semináře, podílejí se na vzdělávání zaměstnanců veřejné správy, připravují odborné analýzy a koncepce, připomínají zákony, poskytují a rozesílají informace a podobně. Tento „zvláštní vztah“ s veřejnou správou se potom promítá do očekávání představitelů střech ohledně finanční podpory ze strany veřejné správy.

1.3 Jak jsou oborové střechy financované

Nemůžeme hovořit o jednom dominantním zdroji financí pro české střechy a sítě (pokud bychom nepočítali dobrovolnou práci jejich členů). Střechy lze rozdělit podle toho, ze kterých zdrojů pocházela v minulém roce největší část jejich prostředků. Z tohoto hlediska byly dvěma nejdůležitějšími zdroji pro střechy zdroje ze zahraničí, které představovaly hlavní nebo podstatný zdroj pro třetinu střech, a veřejné prostředky, které byly hlavním nebo podstatným zdrojem pro další třetinu organizací. Ostatní zdroje byly méně významné (členské příspěvky, vlastní majetek, české nadace, prodej služeb a výrobků, čeští sponzoři). Mnoho střech a sítí bez vlastního zázemí „žije na žile“ svých členských organizací – využívají jejich prostory, kancelářské potřeby, dobrovolnou práci nebo práci částečně financovanou z projektů členské organizace.

Financování představuje pro velkou většinu představitelů střech (a stejně tak jejich členů) hlavní problém, se kterým se střecha v současnosti potýká. Je obtížné získat financování na zastřešování jako takové, protože stát i jiní dárci preferují přímou práci s cílovou skupinou. Jako možné zdroje financí byly představiteli střech zmíněny strukturální fondy EU, daňové asignace a loterie, i když nikoli jako zdroje specificky výhodné pro střechy. Většina představitelů celonárodních oborových střech očekává řešení problému financování od veřejné správy, především od ústřední státní správy, což souvisí se „zvláštním vztahem“, ve kterém se vůči ní vnímají.

Veřejná správa je nahlížena jako konzument určitých služeb a přínosů, které jí střechy poskytují. Proto by měla střechám zajistit prostředky, které jim umožní nebo usnadní dělat to, co od nich stát potřebuje. Když shrneme argumenty, které padly během diskusních setkání s představiteli střech, státní exekutiva a veřejná správa potřebuje střechy z těchto důvodů: (a) vykonávají konkrétní přínosnou činnost, (b) poskytují zpětnou vazbu, (c) jsou zdrojem „alibi“ či sociálního konsensu pro rozhodnutí veřejné správy, (d) stát a veřejná správa preferuje komunikaci se střešním partnerem. Pokud však stát střechy potřebuje, musí je jednak finančně podpořit a jednak s nimi jednat jako s partnery.

Zde si lze klást otázku přílišné závislosti střech na státu, která by mohla omezovat jejich roli případných kritiků či oponentů vládních politik. Na druhou stranu střechy (a většina nevládních organizací vůbec) se do značné míry vnímají jako zastánci obecně prospěšných hodnot a zájmů; koneckonců právě tyto ideály je pohánějí

v jejich dobrovolné práci. V tom smyslu s veřejnou správou sdílí stejný prostor – tedy prostor péče o veřejné záležitosti – a je tedy jen přirozené, že hledají ve veřejné správě partnera a podporu.

V zásadě lze podle účastníků diskusních setkání uvažovat dva hlavní modely dlouhodobé udržitelnosti střech: (1) některé střechy se dokáží financovat samy formou členských příspěvků, včetně dobrovolné práce a „žítí na žíle“ svých členských organizací; (2) některé střechy dokáží vytvořit dostatečný tlak na veřejné zdroje, aby náklady zaplatily za členskou základnu (např. pokud je prokazatelně ekonomicky tak slabá, že to od ní nelze čekat).

Kde druhé cestě patří lobování a působení na poslance, veřejnou správu nebo Evropskou komisi s cílem je přesvědčit, že organizace a její aktivity mají smysl a stojí za podporu. Zde potom někteří představitelé střech hovořili o „boji o zdroje“ či „boji o moc“ mezi střechami, což může opravňovat provokativní paralelu s politickými stranami: tak jako jen několik politických stran najde místo v Poslanecké sněmovně, také jen některé střechy uspějí a přesvědčí své členy, veřejnou správu nebo veřejnost o významu a nutnosti své existence.

2. Problémy a doporučení do budoucna

Výsledky výzkumu nás vedly k formulování několika klíčových problémů, které stojí před oborovými střechami, a zároveň k navržení doporučení, jak situaci oborových střech posílit. Klíčové body (především A, C, F) a návrhy byly poté v závěru projektu tématem diskuse představitelů oborových i mezioborových střech. Na základě jejich nápadů, zkušeností a připomínek jsme doporučení dopracovali.

A. Vztah mezi oborovými střechami a veřejnou správou

Oborové střechy vznikají „zdola“ a jejich hlavním cílem je - vedle rozvoje oboru - zastupování zájmů členských organizací vůči veřejné správě. V rámci výzkumu se tedy nepotvrdilo, že by vznik střech byl veden „diktátem“ veřejné správy, nějakým nekompromisním požadavkem komunikovat jen se zastřešujícími organizacemi.. Představitelé střech vnímají své postavení vůči veřejné správě jako „zvláštní vztah“, kde na jedné straně veřejné správě poskytují řadu služeb a přínosů a na straně druhé od ní očekávají partnerský přístup a finanční podporu. Veřejná správa je pro zastřešující organizace především partnerem a potenciální pokladnou. Ve vztahu, který si oborové střechy přejí s veřejnou správou budovat, je klíčový pojem partnerství. O spolupráci s veřejnou správou se však uchází téměř vždy střechy a získání postavení partnerů není snadné.

Doporučení

Získání trvalejšího partnerství pro střechy představuje důležitý cíl a může se stát předmětem soupeření více střech v jednom oboru. Přitom právě rivalita může snižovat kredit střech a veřejnou správu od spolupráce odrazovat. Jako příklad řešení lze zmínit situaci v oblasti sportu, kde vznikla jedna „zastřešující“ střecha (Všesportovní kolegium), která vytváří platformu pro společná stanoviska a jedním hlasem je tlumočí veřejné správě.

Princip partnerství je obvykle považován za odrazový můstek pro spolupráci s veřejnou správou. Vzhledem k tomu, že princip partnerství není nikde přesně vymezen, uvítali by představitelé některých střeš vypracování jednotné definice, kterou by mohla iniciovat mezioborová platforma střeš. Na druhou stranu je otázka, nakolik by byla definice pro veřejnou správu závazná. Jinou cestou by mohlo být vytvoření dobrých příkladů aplikace tohoto principu v praxi a tyto příklady propagovat. Analýzu dosavadního uplatňování principu partnerství v ČR by mohla provést katedra Občanského sektoru FHS UK.

Získání postavení partnera je cílem pro většinu střeš. Střešy, které se do tohoto postavení dostanou, se je snaží „pojistit“ do budoucna a svoji pozici upevnit. Potvrzení pozice konkrétní střeš veřejnou správou může mít různé formy, např. pověření právem nominovat zástupce za obor do poradních orgánů nebo rozhodnutí ministra posílat dokumenty k připomínkám této střeš. Představitelé některých střeš by rádi spolupráci veřejné správy a neziskových organizací uzákonili ať již na úrovni ministerstev nebo formou zákonem ukotvené „komory“ neziskových organizací, která by sektor zastupovala vůči veřejné správě.

Institucionalizace postavení jedné střeš v oboru může mít různé dopady. Na jedné straně střeš, jejím členům i dalším neziskovým organizacím v oboru poskytuje pevný výhled do budoucna, umožňuje vytvářet si očekávání a plánovat. Tím přispívá ke stabilnímu a předvídatelnému prostředí, k větší průhlednosti a vykazatelnosti. Na druhou stranu předčasné a nezvratné potvrzení pozice jedné střeš v oboru jako partnera (například uzákoněním) může mít negativní vliv na spolupráci neziskových organizací tím, že vystupňuje rivalitu a povede ke vzniku dlouhodobých bariér spolupráce. Zákonem vynucená spolupráce také může mít v důsledku jen formální charakter.

Při ustavování pevnějších partnerských vztahů s vybranými střešami by veřejná správa měla každopádně věnovat pozornost tomu, kolik členských organizací daná střeš zastupuje, jaké jiné střeš v oboru existují a jaký je jejich vztah. Především však tomu, nakolik je vybraná střeš otevřená a průhledná a nakolik je schopná plnit informační a koordinační roli v oboru. Například hluboká rivalita s konkurenční střešou by efektivní plnění koordinační role v oboru vylučovala.

Opatřením, které by mohlo usnadnit spolupráci oborových střeš a veřejné správy je kodex zastřešující organizace (případně několik kodexů podle oblasti činnosti). Kodex by vznikl na základě diskuse v občanském sektoru a ve spolupráci s veřejnou správou. Mezi kritérii, která by měla splňovat oborová střeš s nárokem na „zvláštní vztah“ s veřejnou správou, je otevřenost, průhlednost a vykazatelnost – např. způsoby a frekvence informování ostatních neziskových organizací v oboru, povinnost oslovit určitý okruh i nečlenských organizací v rámci přípravy důležitých stanovisek apod. Kodex by bylo nutné vztáhnout k očekávaným legislativním úpravám a potažmo i systému finančních dotací z veřejných rozpočtů. Je otázka, jaká právní forma bude vyhovovat střešám v rámci nového Občanského zákoníku (vejdou se do úpravy pro spolky nebo se budou muset registrovat jako nadační ústav či zvolit komerční podobu?) Alternativou je vytváření kodexů střešami samostatně.

Oborové střešy by uvítaly, kdyby existovaly veřejně přístupné seznamy neziskových organizací, které jsou automaticky obesílány během připomínkového řízení.

B. Vztah mezi oborovými střechami a veřejností/médií

Většina oborových střech soustředí svoji činnost směrem ke svým členům a k veřejné správě. Širší veřejnosti se věnují tradičně střechy z oblasti ekologie a ochrany přírody, zatímco například organizace zastřešující poskytovatele sociálních služeb vidí potenciál práce s veřejností jako velmi omezený. Oslovení širší veřejností předpokládá úspěšnou spolupráci s médii, a tu shledává většina představitelů oborových střech jako velký problém.

Doporučení

Střechy by se měly pokoušet oslovovat veřejnost a média. Střechy mohou ze zájmu a přízně veřejnosti vytěžit kapitál, ať již ve formě finančních příspěvků nebo většího společenského kreditu, který lze poté promítnout do většího vlivu na veřejnou politiku. Přitom nejen ekologická témata mají „mobilizační“ potenciál, jak ukazují úspěšné sbírkové akce v oblasti pomoci postiženým a nemocným. Oborové střechy by se měly pokoušet taková témata hledat a s jejich pomocí si vytvářet strategii vůči médiím a širší veřejnosti.

C. Financování střech

Financování představuje klíčový problém, na který upozorňuje většina představitelů střech i jejich členských organizací. Hlavním zdrojem financí pro české oborové střechy je veřejná správa a zahraniční zdroje. Pro třetinu střech představují zahraniční granty hlavní nebo podstatný zdroj příjmů, ale zatímco některé zahraniční finanční kanály se otevírají (možnost získat podporu z Evropské komise), jiné končí (přesun priorit zahraničních dárců směrem na východ).

Představitelé střech konstatují, že je obtížné získat financování na zastřešování jako takové, protože stát i jiní dárci preferují přímou práci s cílovou skupinou. Neexistují grantové programy pro rozvoj nevládního neziskového sektoru a jeho infrastruktury. Druhý problém souvisí s reformou veřejných financí a přesunem části odpovědnosti za podporu nevládních organizací na kraje. Oborové střechy mají obvykle celonárodní působnost a je pro ně proto obtížné přesvědčit konkrétní kraj o relevanci svých témat a činností. Většina představitelů celonárodních oborových střech očekává řešení problému financování od veřejné správy, především od ústřední státní správy.

Členské příspěvky patří mezi jeden ze zdrojů financování oborových střech, ale hlavní nebo podstatný zdroj představují jen pro sedminu organizací. Tento zdroj je omezený možnostmi členských organizací. Řada z nich se potýká s nedostatkem financí. Obvykle také dostávají účelově vázané dotace a granty, kde je proto obtížné najít zdroje na příspěvek pro zastřešující organizaci. Podobně mají problém samotné střechy s placením členských příspěvků do zahraničních sítí, proto někdy volí pouze formu přidruženého členství.

Vzhledem k tomu, že neexistují formy podpory přímo pro zastřešující organizace, střechy si někdy mohou konkurovat se svými vlastními členy - jak střecha, tak někteří členové žádají o podporu ze stejného zdroje. Tento problém je obvykle řešen tím, že členové schvalují program činnosti střechy a tím berou na vědomí i projekty, o které se bude střecha ucházet. Prostor pro potenciální konflikt zde však zůstává.

Doporučení

Ministerstva a jiné orgány veřejné správy, které spolupracují se zastřešujícími organizacemi, by měly zvážit možnost podpory činnosti těchto „svých“ organizací, které znají a s nimiž se jim spolupráce osvědčila. Zavedení příslibu dlouhodobější podpory jedné nebo několika vybraným organizacím se však již rovná určité institucionalizaci „zvláštního vztahu“ mezi orgánem veřejné správy a nevládní organizací, proto by zde měly platit ohledy z bodu A.

Ministerstva a jiné orgány veřejné správy by mohly podpořit činnost a rozvoj zastřešujících organizací v dané oblasti tím, že vyhlásí grant na pokrytí jejich členských příspěvků do zahraničních střeš a sítí. Z tohoto členství může zprostředkovaně profitovat i veřejná správa.

Lze také doporučit zavedení centrálního grantového programu pro rozvoj infrastruktury nevládního neziskového sektoru. Vedle zastřešujících organizací by zde patrně mohly žádat o podporu také ostatní nevládní neziskové organizace, které se zabývají rozvojem sektoru a podporou jeho kapacit, jako jsou např. informační centra a jiné „zdrojové“ organizace. Veřejná správa by měla spolu s nabídkou podpory stanovit kritéria pro získání této podpory, a tím kultivovat sdružování v občanském sektoru (viz bod A).

Takový grantový program by mohl být distribuován přes „mezičlánek“ mezi veřejnou správou a NNO, aby nedocházelo k přímému převodu peněz mezi veřejnou správou a NNO. Mezičlánek by peníze přerozděloval podle předem dohodnutých priorit definovaných jak veřejnou správou tak samotnými NNO. Tím by se předešlo kladení nepřiměřených podmínek a požadavků NNO ze strany veřejné správy a zároveň by se snížila pravděpodobnost obviňování NNO jako „koupených“ organizací veřejnou správou.

Většina představitelů oborových střeš odhaduje realizaci podobných schémat spíše skepticky a za perspektivní označuje partnerství s firemními dárci a podporu z nadačních fondů (např. CEE Trust nebo podpora oblasti lidských práv z NROS). Cesta financí ze státní správy by se však mohla ubírat jiným směrem, a to přes zavedení povinného procenta v rámci grantů a dotací získaných nevládními organizacemi od orgánů veřejné správy. Tento povinný podíl (např. 2 procenta) by byl určen primárně na síťování (např. platit členské příspěvky a vzdělávací akce organizované střešou). Uvedený model, kdy finanční podpora směřuje členským organizacím, nikoli přímo střešám, funguje podle informací představitelů oborových střeš ve Velké Británii a Holandsku.

Krajské úřady a samosprávy obvykle nemají zájem podporovat celorepublikové sítě a ve svých rozpočtových a dotačních kapitolách s těmito výdaji nepočítají. Přesto mají některé střešy v krajích dobrou zkušenost a pozitivně hodnotí vytváření regionálních uskupení v rámci celorepublikové střešy. Jindy se vyplatí prosazovat zájmy střešy včas, již při vzniku regionálních strategií a plánů.

D. Velikost zázemí střešy jako otázka efektivity a cílů

Neexistuje jeden model oborové střešy. Střešy se liší počtem členských organizací i zázemím – tedy počtem zaměstnanců, majetkem a rozpočtem. Třetina střeš nemá zaměstnance a další třetina má jen jednoho až dva zaměstnance. Pro řadu oborových střeš je právě nedostatek placených zaměstnanců a tím profesionálního zázemí jedním z klíčových problémů. Naopak pro jiné střešy je existence bez peněžního účtu a bez zaměstnanců stavem, který trvá řadu let a je pro ně zcela vyhovující.

Nároky na profesionální zázemí a finance souvisí s tím, jaký okruh činností chce střecha vykonávat. Je to otázka efektivity, poměru nákladů a přínosů. Střecha, která zcela „žije na žíle“ sdružených organizací, se vyhne vlastnímu hospodaření. Tím redukuje problémy spojené s větší zodpovědností, administrativou a možným zneužitím peněz a důvěry členů a může se soustředit na dohodnuté společné aktivity. Okruh jejích činností a služeb, které může členům poskytovat, je však omezený, a stejně tak omezený je počet členských organizací, efektivně sdružených v tomto modelu střechy. Druhá možnost je, že se střecha vydá cestou vlastního zázemí, které je oddělené od členských organizací a tím pádem „neutrální“. To může řešit rivalitu a nedůvěru mezi členskými organizacemi ohledně případného zneužití přístupu k informacím a vlivu jednou z členských organizací. Zároveň však rostou náklady střechy. Pokud chce udržet průhlednost svého fungování a důvěru členů, roste administrativa a vedení (nejen finančního) výkaznictví. Jde o efektivitu přínosů a nákladů vzhledem k cílům střechy.

Doporučení

Neexistuje jeden vzorový model oborové střechy, ale v zásadě lze rozlišit dva přístupy. Zaprvé, minimalistický model, kdy střecha nemá vlastní zázemí a „žije na žíle“ organizací, které střechu tvoří. Zadruhé, střecha si vytvoří vlastní zázemí odděleně od členských organizací. Oba modely mají své klady a zápory. Každá střecha zvažuje, co chce dosáhnout, zda k tomu potřebuje placené zaměstnance a jaké konkrétně přínosy a náklady bude mít zvolený model. Volba způsobu existence je pro střechu – respektive pro sdružené organizace - otázkou efektivity přínosů a nákladů vzhledem ke stanoveným cílům.

E. Vnitřní fungování a aktivita členů

Víme, že oborové střechy se liší počtem sdružených členských organizací i typem činnosti a tomu odpovídá určitý styl vnitřního fungování střechy a s tím spojené problémy. Celkově se dá říci, že s rozšiřující se členskou základnou a rostoucí formalizací střechy se objevují nové problémy, jako je otázka efektivní komunikace a tvorby společného mínění. Rozšiřování členské základny – viděné většinou střech jako rozhodně pozitivní jev - jde přitom často ruku v ruce s rostoucími rozdíly mezi členy co se týká velikosti, místa působení, kvality služeb, zvyklostí, disciplíny, aktivity i očekávání, a tím se stává diskuse a vytváření společného mínění ve střechě složitější.

Nejen představitelé střech, ale především mnoho členských organizací vnímá malou aktivitu členů střechy jako problém a otázky vnitřního fungování střechy jsou pro členské organizace tím nejdůležitějším trendem i nejčastěji zmiňovaným problémem. Téma nedostatečné komunikace, spolupráce nebo soudržnosti, jak je vnímají členové menších střech, se v případě velkých a více formalizovaných střech stává otázkou reprezentativnosti, průhlednosti, vytváření konsensu a důvěry.

Doporučení

Představitelé střech by měli věnovat problematice vnitřního fungování střechy velkou pozornost. Měli by si uvědomit, že s rostoucí členskou základnou rostou také rozdíly mezi členskými organizacemi, a tím je obtížnější hledat společný konsensus a vyrovnávat se s případnými menšinovými názory.

F. Zahraničí jako model a zdroj

Zahraniční model, vzor, know-how či grant byl jedním z impulsů pro vznik mnoha oborových střeč. Jedním z motivů pro sdružení nevládních organizací do střechy často je snaha vytvořit kolektivního partnera zahraničnímu subjektu. Tím mohou organizace využít „kapitál“, který spojení se zahraniční střechou nabízí – přístup k informacím, nápadům a modelovým postupům, ale i k financím a spoluúčasti na konkrétních projektech, a v neposlední řadě větší prestiž a legitimitu na domácí scéně. Zahraniční napojení je důležitým zdrojem pro rozvoj a fungování střechy a jejích členských organizací. Není tedy divu, že více než polovina oborových střeč je zapojena do zahraničních střeč a sítí.

Doporučení

Napojení na zahraniční organizace je zdrojem řady přínosů pro oborovou střechu a její členy a často též pro danou část neziskového sektoru nebo veřejnou správu. Díky zapojení do zahraničních střeč se české zastřešující organizace mohou stát zdrojem přínosných změn a rozvoje. Proto lze veřejné správě především na centrální úrovni doporučit podpořit členství střeč v zahraničních sítích vyhlášením grantu na pokrytí jejich členských příspěvků.

Zastřešující organizace by měly sledovat vývoj na úrovni Evropské unie a využít každý nový dokument nebo nástroj, kterým Evropská komise podporuje síťování v nevládním neziskovém sektoru. Vyplatí se aktivně oslovovat evropské instituce a nečekat na jejich iniciativu. Je nutné jim předkládat vlastní návrhy, stanoviska, vyžadovat odpovědi. Je vhodné využít tzv. Intergroups, což jsou skupiny iniciované Evropským parlamentem, jejichž členy jsou poslanci Evropského parlamentu, nevládních organizací a experti. Jejich prostřednictvím je možné ukázat českým poslancům, co české NNO umí nebo jak podobná spolupráce funguje v jiných zemích EU.

V rámci evropských sítí je dobré prosazovat vlastní stanoviska a zkušenosti do „celkových“ evropských dokumentů dané sítě. A to i za situace, kdy se jednotlivé národní sítě mezí sebou neshodují. V tomto případě pak fungují jako mezinárodní organizace, kde se prosazují národní zájmy. Proto má smysl být v těchto diskusích aktivní a prosazovat svá stanoviska do „evropských“. Členství českých sítí v evropských může posloužit i ke kontaktování českých zástupců v evropských institucích (parlament, komise). Tyto zástupce oficiálně kontaktuje evropská síť a nepřímý je kontakt využíván pro české organizace. Takto je možné seznámit české zástupce v evropských institucích se stanovisky českých NNO.

Účast v zahraničních, především evropských sítích je tedy „jiná cesta“ pro prosazení svých cílů nebo zvýšení prestiže u české veřejné správy. Např. Sdružení azylových domů seznámilo úředníky z Ministerstva práce a sociálních věcí s evropskou sítí FEANTSA, do níž jsou zapojeny, a v důsledku je ministerstvo začalo zvát na pracovní jednání a ke grantovým programům a chápe střechu jako zprostředkovatele národní agendy ve vazbě na EU. Jiné české sítě fungují jako prostředníci sítí evropských ve vztahu ke Slovensku, Balkánu a Východní Evropě. Tím získají vyšší prestiž a uznání uvnitř evropské sítě a ve vztahu k institucím EU, což může ve střednědobém hledisku přinést i finanční „uznání.“

Pro efektivní zapojení je nutné získat praktické znalosti, jak lobovat a čerpat peníze. České sítě by měly zvýšit svou znalost praktických postupů a fungování EU a jejích institucí. Dále je vhodné využívat finanční podpory, které se evropským sítím dostává

ze strany Evropské komise. Tyto prostředky slouží k pokrytí cestovních nákladů a hrazení dalších provozních výdajů spojených s působením v rámci evropských sítí NNO.

D. BIBLIOGRAFIE

Active Communities Unit (2003) Voluntary and Community Sector Infrastructure. Consultation document. UK Home Office: September 2003.

<http://www.homeoffice.gov.uk/docs2/activeconsultintro.html>

Brown, David L., and Archana Kalegaonkar (2002) „Support Organisations and the Evolution of the NGO Sector“, Nonprofit and Voluntary Sector Quarterly 31: 2, pp. 231-258.

Cihlářová, Věra (ed.) (2003) Neziskové organizace v ČR a informační technologie. České Budějovice: Attavena.

CpKP (2005) Jak plánuje neziskový sektor zapojení do příštího programového období EU 2007 – 2013. Vyhodnocení dotazníkového šetření mezi sítěmi NNO a jednotlivými NNO v České republice.

CVVM (2002) „Jaké problémy občany znepokojují“. Tisková zpráva.
<http://www.cvvm.cas.cz/>

Frič, Pavol (2000) Neziskové organizace a ovlivňování veřejné politiky. Praha: Agnes.

Giarchi, Gianni (2001) „Caught in the Nets: A Critical Examination of the Use of the Concept of Networks in community Development Studies“, Community Development Journal, 36:1, pp. 63-71.

Knox, Colin (2003) Resourcing the Voluntary and Community Sector. Paper to the Task Force by Infrastructure Working Group. September 2003.

Konopásek, Zdeněk, Tereza Stöckelová, Tereza Vajdová a Lenka Zamykalová (2004) „Environmental controversies in technical democracy: Three case studies“. Research report from the 5th Framework Programme project „Analysing Public Accountability Procedures in Contemporary European Contexts“. CTS research report 04-04. Praha: Centrum teoretických studií.

Liebler, Claudia, a Marisa Ferri (2004) NGO Networks: Building Capacity in a Changing World. A Study supported by Bureau for Democracy, conflict and Humanitarian Assistance, Office of Private and Voluntary Cooperation, USAID. November 2004.

McCarron, J.J. (2003) Squaring the Circle. Defining Networks in the voluntary and community sector. Discussion paper, Research Unit. NICVA: February 2003.

NCVO (2003) Infrastructure Review: Summary and Comparison Paper. NCVO: November 2003. <http://www.ncvo-vol.org.uk/asp/search/ncvo/main.aspx?siteID=1&subSID=91&sID=18&documentID=1769>

NCVO (2005) Umbrellas Directory.
<http://www.askncvo.org.uk/Asp/search/docViewer.aspx?siteID=2&sID=37&documentID=1351&catID=123> (přístup: 21. 2 2005)

NICVA (2003) Social Scaffolding: An assessment of voluntary and Community Infrastructure organisations in Northern Ireland. Annex 2 to Knox (2003). NICVA: September 2003.

- Soukup, Petr (2001) „ISSP – Životní prostředí,,. Sociologické texty 01:6. Praha: Sociologický ústav.
- Spiralis (2003a) „Koalice a sdružení NNO“. Elektronický seznam.
<http://www.spiralis-os.cz/download/Koalice%20sdruzeni%20NNO.xls> (12. 8. 2005)
- Spiralis (2003b) Cesty k efektivní komunikaci NNO a krajů ČR. Praha: Spiralis, o.s.
- STEM (2004) „Občanská společnost 2004“. Závěrečná zpráva z reprezentativního šetření v rámci projektu CIVICUS Civil Society Index - Index občanské společnosti. Praha: Nadace rozvoje občanské společnosti.
- Vajdová, Tereza (2005a) Zpráva o stavu neziskového sektoru v ČR. Materiál Rady vlády pro nestátní neziskové organizace vzat na vědomí usnesením vlády ze dne 5. 1. 2005 č. 19/2005.
- Vajdová, Tereza (2005b) Česká občanská společnost 2004: Po patnácti letech rozvoje. Zpráva z projektu CIVICUS Civil Society Index. Praha: Akademické nakladatelství CERM.
- Vajdová, Tereza (2005c) „Zastřešující organizace v NNO.“ Grantis 3/2005, str. 4-5.
- Vajdová, Zdenka (2001a) „Několik poznámek k anketě EWI a SoÚ v květnu a červnu 20001 na téma „účast NNO v regionálním plánování“.“ Grantis.
- Vajdová, Zdenka (2001b) „Několik dalších poznámek k anketě EWI a SoÚ v květnu a červnu 20001 na téma „účast NNO v regionálním plánování“ - zkušenosti.“ Grantis.
- Vajdová, Zdenka (2001c) „Několik posledních poznámek k anketě EWI a SoÚ v květnu a červnu 20001 na téma „účast NNO v regionálním plánování“ – NNO v české společnosti.“ Grantis.
- Vajdová, Zdenka (2001d) NNO v rozhodování o regionálním rozvoji. Nepublikovaná studie. Praha: Sociologický ústav AVČR.
- Zahradníčková, Jana (2003) Síťování v neziskovém sektoru v ČR – zastřešující organizace. Seminární práce. Praha: FHS UK.

E. PŘÍLOHY

PŘÍLOHA 1: Databáze oborových střech

NÁZEV	ADRESA	WEB
		http://www.ada-divadlo.wz.cz , www.ada-theatre.org
mládeže (AKSM)	Thákurova 676/3, 160 00 Praha 6	http://aksm.adam.cz/
Asociace informačních poradenských středisek (APIS)	Národní 25, 110 00 Praha 1	http://www.apis-os.cz
Asociace národnostních sdružení (ANS)	Lužiny, Archeologická 2256	-
Asociace komunitních služeb v oblasti péče o duševní zdraví (AKS)	Kamenická 25, 170 00 Praha 7	http://mujweb.cz/Institute/asociace_komunitnich_sluzeb
Asociace občanských poraden (AOP)	Tachovské nám. 3, 130 00 Praha 3	http://www.obcanske-poradny.cz/
Asociace organizací neslyšících, nedoslýchavých a jejich přátel (ASNEP)	Hábova 1571, Praha 5 - Stodůlky, 155 00	http://www.asnep.cz/
Asociace poraden pro zdravotně postižené (APZP)	Partyzánská 7, 170 00 Praha 7	http://www.apzp.cz/
Asociace pro podporu rozvoje Informačních center pro mládež v ČR (AICM)	Špičák 14, 381 01 Český Krumlov	http://www.icmcr.cz/
Asociace pro rovné příležitosti	Gorazdova 20, 120 00 Praha 2	http://www.feminismus.cz/index.shtml?x=138694
Asociace spotřebitelských organizací (ASO)	Slezská 7, 120 00 Praha 2	http://www.spotrebitel.cz/article/articleview/2286/1/1294
Asociace školních sportovních klubů ČR (AŠSK ČR)	José Martího 31, 162 52 Praha 6	http://www.ftvs.cuni.cz/assk/pagegen.asp
Asociace tělovýchovných jednot a sportovních klubů České republiky (ATJSK)	Slezská 36, Praha 2 120 00	http://www.atjsk.cz
Česká asociace pro psychické zdraví (ČAPZ)	Jelení 9, Praha 1, 118 00	http://www.capz.cz/
Česká asociace Sport pro všechny (ČASPV)	Vaničkova 2, Praha 6 Strahov, 160 17	www.caspv.cz
Česká asociace streetwork (ČAS)	Rakovského 3138, 143 00 Praha 4 - Modřany	http://www.streetwork.ecn.cz/
Česká rada dětí a mládeže (ČRDM)	Senovážné nám. 977/24, 116 47 Praha 1	http://www.crdm.cz/
Česká rada humanitárních organizací (ČRHO)	Československá 9, 130 00 Praha 3	http://www.crho.org/
Českomoravská kynologická unie (ČMKU)	Jankovcova 53, 170 00 PRAHA 7	http://www.cmku.cz/
Český střelecký svaz (Czech Shooting Federation)	U Pergamenky 3, 170 00, Praha 7 - Holešovice	www.shooting.cz
Český svaz tělesné výchovy (ČSTV)	Zátopkova 100/2, Praha 6, 160 17	http://www.cstv.cz/

Český svaz vědeckotechnických společností (ČSVTS)	Praha 1, Novotného lávka 5	http://www.csvts.cz
Federace klubů historických vozidel České republiky	P.O.BOX. 215, Jindřišská 14, 110 00 Praha 1	http://www.fkhv.cz
Folklorní sdružení ČR (FoS ČR)	Senovážné nám.24, 116 47 Praha 1	http://www.fos.cz
FoRS - České fórum pro rozvojovou spolupráci	Máchova 7 120 00 Praha 2	http://www.fors.cz
Fórum nevládních organizací HIV/AIDS (FNO AIDS)	Dům světla, Malého 3, Praha 8.	http://www.aids-pomoc.cz
Fórum dárců - Asociace nadací	Štěpánská 61, 116 02 Praha 1	http://www.donorsforum.cz
Gay a lesbická liga (GLL)		http://www.gll.cz/gl-liga
Iniciativa pro kulturu	Celetná 17, 110 00 Praha 1	www.iniciativaprokulturu.cz
Klub přátel umění v ČR (KPU ČR)	Musilova 2a, 61400, Brno	http://www.redweb.cz/kpu
Koalice dobrovolnických iniciativ		http://www.hest.cz/koalicezkus.shtml
Koalice občanských spotřebitelských aktivit ČR - KOSA	Krátká 931/26 100 00 Praha 10 Strašnice	http://www.kosa.cz
Koalice SOS Jizerské hory	Bažantí 3/378, 460 01 Liberec 1	
Koalice SOS Praha	Lublaňská 18, 120 00 Praha 2	http://www.sosp Praha.cz
Národní rada zdravotně postižených (NRZP)	Partyzánská I/7, 170 00 Praha 7	http://www.nrzp.cz
Rada vědeckých společností České republiky (RVS ČR)	Národní 3, 117 20 Praha 1	http://www.cas.cz/rvs
Sdružení azylových domů (SAD)	Mlýnská 25, 602 02 Brno	http://www.azylovedomy.cz
Sdružení sportovních svazů ČR	U Pergamenky 3, 170 00 Praha 7 - Holešovice	http://www.sporty-cz.cz
Sdružení zdravotně postižených v ČR	Karlínské náměstí 12, 186 03 Praha 8	http://www.czechia.com/szdp
Síť Mateřských center	Široká 15, 110 00 Praha 1	http://www.materskacentra.cz/index.php?ID=3
Sdružení středisek ekologické výchovy Pavučina (SSEV Pavučina)	Senovážné nám. 24, 116 47 Praha 1	http://www.pavucina-sev.cz
Sdružení azylových domů (S.A.D.)		www.azylovedomy.cz
SKOK - Spolek Oborové Konference nestátních neziskových organizací působících v sociální a zdravotně sociální oblasti	Senovážné nám. 2, 110 00 Praha 1	http://wdm-services.com/skok/index.php
Stálá komise asociací ve vzdělávání (SKAV)	ZŠ nám. Interbrigády 1022, 160 00 Praha 6	http://www.skav.cz
Stálá oborová konference EVVO (env. výchova, vzdělávání a osvěta)	Jiráskova 419, 755 01 Vsetín	
STEP-Síť ekologických poraden	Ahepjukova 2, 702 00 Ostrava	http://www.ekoporadna.cz
Unie českých pěveckých sborů (UČPS)	Jihlavská 609, 140 00 Praha 4 (sekretariát)	http://www.ucps.cz
Unie pro řeku Moravu	Panská 9, 602 00 BRNO	www.sweb.cz/uprm
Unie školských asociací - CZESHA	Slovanské náměstí 7, 612 00 Brno	http://www.czesha.cz
Všesportovní kolegium	Zátokova 100/2, P.O.BOX 40, 160 17 Praha 6 - Strahov	http://www.vsesportovnikolegiumcr.cz
Zelený kruh	Lublaňská 18, Praha 2	http://www.zelenykruh.cz

PŘÍLOHA 2: Portréty střech a sítí ve výzkumu⁵⁴

Amatérská divadelní asociace (ADA)

Amatérská divadelní asociace vznikla v roce 1990 a v současnosti má 45 členů. Sdružuje formou kolektivního členství amatérské divadelní soubory, jednotlivci se mohou stát členy Klubu přátel divadla, který je kolektivním členem ADA. Asociace pořádá nebo spolupořádá každoroční pražské oblastní přehlídky amatérského divadla a přehlídky her pro děti. Dále vydává pomůcky pro amatérské divadelní soubory a pořádá nebo spolupořádá dílny a jiné vzdělávací akce a podle možnosti poskytuje pomoc amatérským divadelním souborům (výběr her, režijní konzultace, texty divadelních her a zprostředkování autorského souhlasu).

Asociace křesťanských sdružení mládeže (AKSM)

AKSM vznikla v roce 1997. Jde o dobrovolné seskupení občanských sdružení dětí a mládeže, které ve své činnosti zohledňují křesťanské principy a zásady. Asociace má 9 členů, kteří působí ve většině krajů ČR. Asociace se zaměřuje na organizaci velkých - celostátních a mezinárodních - setkání mládeže, která připravuje ve spolupráci se všemi svými členskými sdruženími a Sekcí pro mládež České biskupské konference, dále na vzdělávání vedoucích a dobrovolníků.

Asociace národnostních sdružení

Asociace národnostních sdružení vznikla v roce 1999 a v současnosti sdružuje 7 členů (např. Obec Slováků v ČR, Kongres Poláků v ČR, Shromáždění Němců v ČR, Svaz Maďarů, Ukrajinská iniciativa v ČR).

Asociace občanských poraden (AOP)

Asociace občanských poraden zastřešuje občanské poradny z celé České republiky. Vznikla v roce 1997 a v současnosti sdružuje 35 občanských poraden. Posláním asociace je sdružovat občanské poradny do sítě a podporovat je v jejich práci tak, aby poskytovaly kvalitní služby.

Asociace organizací neslyšících, nedoslýchavých a jejich přátel (ASNEP)

Asociace organizací neslyšících, nedoslýchavých a jejich přátel byla založena v roce 1992 jako servisní organizace zastřešující subjekty pracující ve prospěch sluchově postižených občanů ČR nebo jejich rodičů. V současnosti sdružuje 12 organizací (např. Svaz neslyšících a nedoslýchavých v ČR, Český svaz neslyšících sportovců, Česká komora tlumočnicků znakového jazyka ad). Posláním ASNEP je umožňovat členům, aby se pravidelně setkávali. Členové také navrhuji a připomínkují předpisy, které ovlivní život sluchově postižených občanů.

Asociace poradenských informačních středisek (APIS)

Asociace poradenských informačních středisek vznikla v roce 2003. Je sdružením 7 servisních center pro neziskový sektor v regionech ČR. Cílem APIS je decentralizovat informační a poradenské služby pro neziskové organizace a vytvořit síť informačních center pro neziskové organizace, která budou poskytovat srovnatelnou šíři služeb ve stejné kvalitě ve všech regionech ČR. Členem APIS je také Informační centrum neziskových organizací (ICN).

⁵⁴ Tento přehled se týká oborových střech, které se zúčastnily výzkumu. Vnikl především na základě jejich webových stránek.

Asociace pro podporu rozvoje Informačních center pro mládež v ČR (AICM)

Asociace vznikla v roce 1999 a v současnosti sdružuje 17 řádných a 5 přidružených center. Hlavním cílem činnosti AICM je podpora systémového rozvoje Informačních center pro mládež v České republice, především podpora a pomoc při zakládání nových center, tzn. podávání prvotních informací a následná pomoc při dalších postupech.

Česká asociace pro psychické zdraví (ČAPZ)

Česká asociace pro psychické zdraví byla založena v roce 1996 jako občanské sdružení uživatelů psychiatrické péče a jejich blízkých, poskytovatelů této péče a širší veřejnosti. Asociace pomáhá vytvářet v ČR prostředí příznivé pro ochranu duševního zdraví občanů. Propaguje a podporuje rozvoj moderních, humánních, komunitně orientovaných přístupů ke všem lidem s duševní nemocí. Propojuje organizace na poli péče o duševně nemocné a sdružuje jak odborníky, tak lidi s duševní nemocí a jejich rodinné příslušníky i přátele. Počet individuálních členů je 171 a počet kolektivních členů 32.

Česká asociace Sport pro všechny (ČASPV)

Česká asociace Sport pro všechny vznikla v roce 1992 osamostatněním Českého svazu základní a rekreační tělesné výchovy z ČSTV. Asociace má na dvě stě padesát tisíc registrovaných individuálních členů. Kromě toho má krajské asociace a regionální centra, která mohou mít vlastní právní subjektivitu a potom jsou do ČASPV zapojena na základě smlouvy. Asociace dále sdružuje 7 svazů (např. Unie jógy nebo Českomoravský stepařský svaz). Asociace nabízí výběr pohybových aktivit a prostřednictvím hnutí "Pohyb je život" oslovuje širokou veřejnost. Provozuje publikační a metodickou činnost a školení cvičitelů, přístupné také zájemcům z jiných organizací. Vydává časopis "Pohyb je život" pro cvičitele a organizátory sportu, který využívají i učitelé, zapojení do mimoškolní tělesné výchovy.

Česká asociace streetwork (ČAS)

Česká asociace streetwork sdružující nízkoprahové sociální služby vznikla v roce 1997. Zastupuje fyzické i právnické osoby působící v oblasti nízkoprahových sociálních služeb, tedy především terénní programy (pro různé cílové skupiny), nízkoprahová zařízení pro děti a mládež (NZDM), kontaktní centra pro uživatele drog, další stacionární nízkoprahové programy a pracovníky takovýchto programů. Asociace síťuje a napomáhá komunikaci členů, propaguje oblast nízkoprahových sociálních služeb, vytváří definice a standardy, stanovuje měřítko kvality, definuje využívání supervize, vytváří akreditační a evaluační systémy, vykonává publikační činnost, pořádá vzdělávací a výcvikové programy, konference, semináře a setkání pracovníků. ČAS má v současnosti 22 skupinových členů.

Česká rada dětí a mládeže (ČRDM)

Česká rada dětí a mládeže je platformou sdružení dětí a mládeže v ČR. Vznikla v roce 1998 z popudu Junáka, Pionýra, Asociace turistických oddílů mládeže, YMCA, Folklorního sdružení, České tábornické unie a Asociace křesťanských sdružení mládeže. Dnes sdružuje 90 členských organizací, reprezentujících více než 200 tisíc individuálních členů. Posláním ČRDM je podporovat v duchu "Úmluvy o právech dítěte" oprávněné zájmy dětí a mládeže. Své poslání naplňuje ČRDM tím, že podporuje činnost svých členů a snaží se vytvářet právní, hospodářské a společenské

podmínky vhodné pro jejich činnost. V krajích existují krajské rady dětí a mládeže, které však nejsou organizačními jednotkami ČRDM.

Česká rada humanitárních organizací (ČRHO)

Česká rada humanitárních organizací vznikla v roce 1990 jako Československá rada pro humanitární spolupráci. Tato koalice nestátních poskytovatelů sociálních a zdravotně sociálních služeb sociálně znevýhodněným skupinám občanů má více než 200 členských organizací (např. Česká unie neslyšících, Diakonie Českobratrské církve evangelické, Fokus – Sdružení pro péči o duševně nemocné, Svaz tělesně postižených). K důležitým úkolům Rady patří prosazování odpovídajících podmínek pro práci nestátních poskytovatelů sociálních služeb v ČR.

Ve všech 14 krajích působí Krajské rady humanitárních organizací jako regionální orgány Rady. Jejich hlavním posláním je spolupráce s orgány a úřady krajů při poskytování sociálních služeb. Rada z výnosů svého jmění finančně podporuje humanitární projekty svých členských organizací.

České fórum pro rozvojovou spolupráci (FoRS)

České fórum pro rozvojovou spolupráci vzniklo v roce 2002 a sdružuje 22 nevládních neziskových organizací působících v oblasti české rozvojové spolupráce, rozvojového vzdělávání a humanitární pomoci. Fórum bylo založeno s cílem podpořit nově budovaný systém české zahraniční rozvojové spolupráce, a to zejména prostřednictvím výměny zkušeností a informací a spolupráce při tvorbě rozvojových strategií.

Český svaz tělesné výchovy (ČSTV)

Český svaz tělesné výchovy vznikl v roce 1990 transformací Československého svazu tělesné výchovy. Jeho posláním je podporovat sport, tělesnou výchovu a turistiku a sportovní reprezentaci ČR, zastupovat práva a zájmy sdružených subjektů, poskytovat jim požadované služby a vytvářet platformu ke vzájemné spolupráci. ČSTV sdružuje 86 národních sportovních svazů, které řídí a organizují činnost v příslušném sportu na území ČR (např. Český atletický svaz, Česká basketbalová federace aj.) ČSTV dále sdružuje 77 okresních sdružení ČSTV, které na území okresu sdružují tělovýchovné jednoty a sportovní kluby (celkem více než 9 000 TJ/SK). V návaznosti na krajské uspořádání ČR zahájilo k 1. červenci 2001 činnost 14 krajských sdružení ČSTV, která jsou organizační součástí ČSTV a pečují o vytváření podmínek pro rozvoj sportu v příslušném kraji.

Český svaz vědeckotechnických společností (ČSVTS)

Český svaz vědeckotechnických společností byl založen v roce 1990 po rozdělení Československé vědeckotechnické společnosti na dva národní svazy. V současné době sdružuje 66 vědeckých společností, které jsou samostatnými právními subjekty s vlastními stanovami a hospodařením (např. Hornická společnost, Český svaz vynálezců a zlepšovatelů, Asociace pro využití obnovitelných zdrojů energie). Celkově mají společnosti na 200 000 individuálních členů a řadu členů kolektivních. Svaz pro své členy zastupuje dohodnuté společné zájmy, spravuje společně svěřený majetek, v dohodnutých případech garantuje nebo se spolupodílí na přípravě společných akcí (kongresů, konferencí, apod.), zajišťuje ekonomické, právní a technické služby a vydává časopis "Zpravodaj ČSVTS". Z pověření členských organizací je Český svaz zřizovatelem 7 Domů techniky, které pracují jako s.r.o.

Folklorní sdružení ČR (FoS)

Folklorní sdružení je občanským sdružením dětí a mládeže, zaměřeným na uchovávání a rozvíjení lidových tradic a národních kulturních hodnot, zejména v oblastech lidové hudby, zpěvu a tance. Vzniklo v roce 1990 a sdružuje 412 souborů, 17 regionálních folklorních sdružení, 54 folklorních festivalů a 131 jednotlivce. Pořádá každoročně např. Mezinárodní festival dětských folklorních souborů střední Evropy v Luhačovicích. Sdružení spolupořádá kursy a semináře pro vedoucí souborů, choreografy a tanečníky. Vydává časopis Folklor, podrobný Kalendář folklorních akcí v ČR, metodické, repertoárové a propagační publikace.

Fórum dárců

Fórum dárců je občanské sdružení, které vzniklo v roce 1995 a zastřešuje dárce v ČR (nadace, nadační fondy, firemní dárce). Fórum usiluje o celkovou podporu filantropie, vytváří příznivé podmínky pro dárcovství na úrovni individuální, institucionální, komunitní i firemní. V rámci Fóra dárců se postupně utvořily tři sekce: od roku 1999 Asociace nadací (v současnosti sdružuje 32 nadací), a od roku 2003 Asociace nadačních fondů (9 fondů) a od roku 2003 Klub firemních dárců Donátor (12 firem).

Fórum nevládních organizací v prevenci HIV/AIDS

Fórum je neformální uskupení, které vzniklo v roce 1994 na popud Ministerstva zdravotnictví jako partner Národní komise pro řešení problematiky HIV/AIDS. V současnosti sdružuje 28 nevládních organizací, zabývajících se prevencí a bojem proti HIV/AIDS (např. Česká společnost AIDS pomoc, Rozkoš bez rizika, Společnost pro plánování rodiny a sexuální výchovu).

Gay a lesbická liga (GLL)

Občanské sdružení Gay a lesbická liga vzniklo v dubnu 2004, ale od roku 2003 existovala jako neformální nezávislá komunikační a informační platforma, jejímž prostřednictvím spolupracovaly, navzájem se informovaly a koordinovaly svoji činnost jednotlivé organizace, spolky, týmy internetových projektů i jednotlivci, které spojuje snaha o zrovnoprávnění leseb a gayů v ČR. Po dohodě zúčastněných jednotlivců a skupin došlo k přeměně na občanské sdružení, které kromě několika jednotlivců sdružuje 4 formální organizace. Základním cílem GLL je prosazovat legislativní úpravy partnerského soužití osob stejného pohlaví a podporovat odstranění diskriminace na základě citové a sexuální orientace.

Iniciativa pro kulturu

Iniciativa pro kulturu vznikla jako zájmové sdružení právnických osob v březnu 2005 v Praze v návaznosti na neformální iniciativu „4 body pro kulturu“ (petice reagující na způsob rozdělování grantů pro kulturu hlavním městem Praha v říjnu 2004) a jako odpověď na výzvu primátora hlavního města Prahy k vytvoření mezioborové asociace. Sdružuje 30 členských organizací působících v oblasti kultury a umění. Klade si za cíl napomoci stanovit jednotné a transparentní podmínky pro vícezdrojové financování neziskové kultury na úrovni státní i veřejné správy a napomáhat zlepšování legislativních i ekonomických podmínek pro činnosti v oblasti kultury a umění.

Koalice dobrovolnických iniciativ

Koalice dobrovolnických iniciativ je neformální sdružení organizací, které pracují s dobrovolníky; vznikla v roce 2001 v souvislosti s Rokem dobrovolníků. Sekretariát koalice zajišťuje občanské sdružení Národní dobrovolnické centrum – Hestia.

Koalice občanských spotřebitelských aktivit ČR (KOSA)

Koalice občanských spotřebitelských aktivit vznikla jako občanské sdružení v roce 1997 a sdružuje 11 nevládních neziskových organizací, které prosazují základní práva spotřebitelů, včetně práva na zdravé životní prostředí (kromě Sdružení obrany spotřebitelů ČR je členem např. Ekologický právní servis nebo Zelený kruh).

Národní rada zdravotně postižených ČR (NRZP)

Národní rada zdravotně postižených vznikla v roce 2000. Důvodem vzniku byla snaha o nalezení co nejefektivnějšího způsobu spolupráce organizací zdravotně postižených v rámci ČR. Rada je iniciativním a koordinačním orgánem pro obhajobu, prosazování a naplňování práv a zájmů zdravotně postižených a zastupuje občany se zdravotním postižením např. ve Vládním výboru pro zdravotně postižené občany.

NRZP má organizační jednotky s krajskou působností; dále je ustaveno 6 komor: duševně nemocných, mentálně postižených, sluchově postižených, tělesně postižených, vnitřně nemocných a zrakově postižených. NRZP má 93 kolektivních členů (např. Sdružení rodičů a přátel diabetických dětí, Sjednocená organizace nevidomých a slabozrakých, Svaz diabetiků), ve kterých bylo sdruženo přes 250 tisíc fyzických osob.

Sdružení azylových domů v ČR (S.A.D.)

Sdružení azylových domů v ČR (S.A.D.) vzniklo v roce 1992 jako výsledek snah několika organizací a jednotlivců o vytvoření společné platformy pro sdílení informací a názorů, vytváření společného tlaku a zastupování jednotlivých azylových domů na veřejnosti, a to především vůči veřejné správě. V současné době má S.A.D. již 110 řádných členů. Nejdůležitější činnost S.A.D. je monitoring a ovlivňování legislativy v oblasti sociálního vyloučení a stálá komunikace a vzájemná informovanost s úředníky MPSV. Dále je to příprava školení a kurzů pro profese spojené s činností azylových domů. Významná je také práce na poli sběru a evidence dat o uživateli služeb S.A.D. Sdružení je zapojeno do Evropské federace organizací pracujících s bezdomovci FEANTSA.

Sdružení středisek ekologické výchovy Pavučina (SSEV Pavučina)

Sdružení středisek ekologické výchovy Pavučina je celostátní síť organizací specializovaných na ekologickou výchovu, vzdělávání a osvětu. Sdružení bylo založeno v dubnu 1996 a v současnosti má 30 členů. Podmínkou členství je činnost v oblasti ekologických výukových programů pro školy a v oblasti vzdělávání pedagogických pracovníků.

Na základě svých stanov sdružení Pavučina mimo jiné podporuje vzájemnou výměnu zkušeností svých členů v oblasti praktické ekologické výchovy, zprostředkovává příjem a šíření aktuálních informací zvenčí, zastupuje, obhajuje a prosazuje společné zájmy členů ve vztahu k ústředním orgánům státní správy, k partnerským organizacím, k dárcům a sponzorům a dbá na kvalitu činnosti a důvěryhodnost svých členů.

Síť mateřských center (Síť MC)

První mateřské centrum v ČR vzniklo v Praze v roce 1992; hnutí se rozšířilo a v roce 2001 již bylo v ČR 120 mateřských center. Síť mateřských center vznikla jako občanské sdružení v roce 1999 poté, co několik let fungovala neformálně při organizaci Pražské matky. V současnosti má 95 členů. Síť si klade za cíl koordinovat, podporovat a metodicky vést mateřská centra v ČR a reprezentovat je navenek. Síť spolupracuje se státními i nestátními organizacemi a médii a rozšiřuje povědomí veřejnosti o mateřských centrech.

SKOK - Spolek Oborové Konference nestátních neziskových organizací působících v sociální a zdravotně sociální oblasti

SKOK je občanské sdružení, které vzniklo v roce 2002. Navazuje však na činnost čtyř celostátních oborových konferencí nestátních neziskových organizací působících v sociální a zdravotně sociální oblasti (1996 – 2001) a na jimi volenou Stálou komisi oborové konference NNO působících v sociální a zdravotně sociální oblasti (SKOK). SKOK sdružuje 64 členů - poskytovatelů sociálních a zdravotně sociálních služeb (např. Armáda spásy, Diakonie ČCE, Svaz neslyšících a nedoslýchavých v ČR). Cílem SKOK je zastupovat své členy, podílet se na tvorbě sociální politiky, zprostředkovat veřejnosti informace z oblasti sociální pomoci atd.

Unie českých pěveckých sborů (UČPS)

Unie českých pěveckých sborů vznikla v roce 1969. Normalizační vývoj Unii nezrušil, ale určoval pravidla její existence. V roce 1990 rozhodl sjezd zůstat u vžitého názvu se změněnými stanovami. Unie je občanské sdružení, které sdružuje jednotlivce a právnické osoby – sbory (v současnosti asi 250 sborů). Pěvecké sbory, které jsou řádnými členy Unie jsou vždy přiřazeny k jedné z osmi oblastí (organizační jednotky unie). Oblastní orgány (oblastní konference 1x rok a oblastní výbor) spravují oblastní evidenci sborů, zajišťují přímou komunikaci mezi sbory a Uní a zároveň naplňují poslání Unie na regionální úrovni. Unii řídí Hlavní výbor; sjezd všech členů se koná jednou za 5 let. Unie je pořadatelem a odborným garantem mezinárodních festivalů a soutěží, organizuje sbormistrovské kurzy a semináře, poskytuje lektory pro kurzy jiných pořadatelů, navrhuje a uděluje národní sborová ocenění a vyjadřuje se k návrhům státních ocenění, vydává odborný časopis Cantus.

Unie pro řeku Moravu

Unie je občanské sdružení, které vzniklo roku 1993; sdružuje jednotlivce a 19 organizací, které se zabývají ochranou toků a povodí. Unie je zakládajícím členem mezinárodní nevládní organizace s názvem Dunajské environmentální fórum, sdružující ekologické organizace ze všech států v povodí Dunaje. Ke vzájemné informovanosti je vydáván Bulletin DEF v angličtině a ve všech národních jazycích. Sekretariát unie zabezpečuje Ekologický institut Veronica.

Zelený kruh

Zelený kruh vznikl v listopadu 1989 a sdružuje 26 environmentálních organizací působících na celém území ČR. V posledních letech se profiluje jako informační a legislativní centrum, mezi jehož základní cíle patří posilování spolupráce environmentálních organizací; zapojování veřejnosti do tvorby a implementace politiky životního prostředí a zvyšování veřejného povědomí o činnosti environmentálních organizací a problémech ochrany životního prostředí.

Od roku 2002 zajišťuje Zelený kruh organizační zázemí pro oborovou platformu nevládních organizací v oblasti ochrany životního prostředí (39 členů plus členové Zeleného kruhu). Zelený kruh mimo jiné zajišťuje nominaci zástupců těchto organizací do poradních orgánů státní správy (MŽP, MZe, Rada vlády pro NNO, Rada vlády pro udržitelný rozvoj ad.).

PŘÍLOHA 3: Průběh a návratnost ankety pro členy vybraných střech

Anketní průzkum byl realizován v dubnu a květnu 2005 jako součást výzkumu „Oborové zastřešující organizace v občanském sektoru ČR“. Vybrali jsme dvanáct střech ve třech oblastech (sociálně zdravotní, ekologická, děti a mládež), které se v té době již zapojily do výzkumu. Nebyla to původně plánovaná aktivita, ale zdálo se nám, že získat perspektivu na chod a roli střech zevnitř je pro výzkum klíčové. Původně jsme zvažovali, zda tuto perspektivu získat přizváním členů střech na diskusní stoly, ale to jsme zamítli. První výsledky z anket byly prezentovány účastníkům diskusních stolů v červnu 2005.

Návratnost byla celkově velmi nízká (viz Tabulka 11 níže), pro jednu organizaci dokonce nulová (ASNEP); jen pro jednu naopak vysoká - 40% pro SSEV Pavučina. Bez těchto extrémů byla návratnost z doručených anket v průměru 14% (7 - 27%); vyplněné ankety máme v průměru od 12% členů oslovených střech (6 - 23%). Vzhledem k tomu, že s představiteli SAD a STEP se nám bohužel nakonec nepodařilo realizovat interview, nepracovali jsme ani s anketami od členů. Celkem jsme analyzovali 83 vyplněných anket od členů 9 střech.

Tabulka 11: Návratnost anket mezi členy vybraných zastřešujících organizací

Organizace	Obesláno	Nedoručeno	Navráceno	Návratnost z doručených	Vyplněné ankety od % členů
ASNEP	12	1	0 (+1 e-mail)	0%	0%
ČRHO	197	20	22	12%	11%
NRZP	79	15	9	14%	11%
SAD	98	8	6	7%	6%
Síť MC	88	13	20	27%	23%
STEP	15	0	2 6 ⁵⁵	13% 40%	13% 40%
Zelený kruh	26	1	3 4 ⁵⁶	12% 16%	12% 15%
AKSM	10	1	1 (+1 e-mail)	11%	10%
AICM	22	1	4	19%	18%
ČRDM	90	? ⁵⁷	6	7%	7%
ČAPZ	32	?	4 ⁵⁸	13%	13%
SSEV Pavučina	36	?	14 ⁵⁹	39%	39%

Organizace označené šedě: nezpracované

Obdrželi jsme 2 negativní reakce na průzkum. V jednom případě to byl názor, že zjišťujeme zbytečné věci, které by šlo dohledat i jinak. Ve druhém případě to byl názor, že svěšené odpovědi by nebyly pojednány opravdu anonymně a mohly by být zdrojem konfliktů pro respondenta (aniž by přitom vedly k nějakému řešení nebo změně).

V případě ankety jsme narozdíl od interview podcenili nutnost vysvětlit možný dopad výzkumu. To mohla být jedna z příčin nízké návratnosti. K tomu může přistupovat

⁵⁵ Ze členů STEP nám 4 organizace poslaly odpověď jako členové SSEV.

⁵⁶ Ze členů ZK nám 1 organizace poslala odpověď jako člen SSEV.

⁵⁷ Nemůžeme vědět, kolik bylo nedoručeno, protože rozesílala sama střecha; dá se však předpokládat, že bylo doručeno vše.

⁵⁸ Z toho 2 pro ČAPZ.

⁵⁹ Z toho 9 pro SSEV.

celková únava z množství elektronických anket a dotazníků, které se na organizace valí z různých stran a které řadové organizace nemají kapacitu ani zájem vyřizovat (přestože anketa byla krátká, jednoduchá na vyplnění a podle názoru poradní skupiny zajímavá). Z uvedených důvodů jsme také anketu neurgovali.